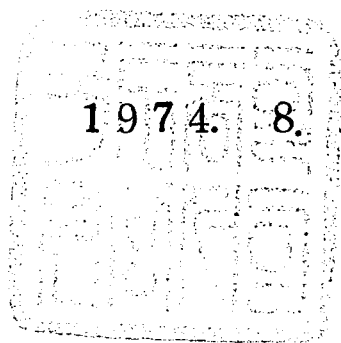
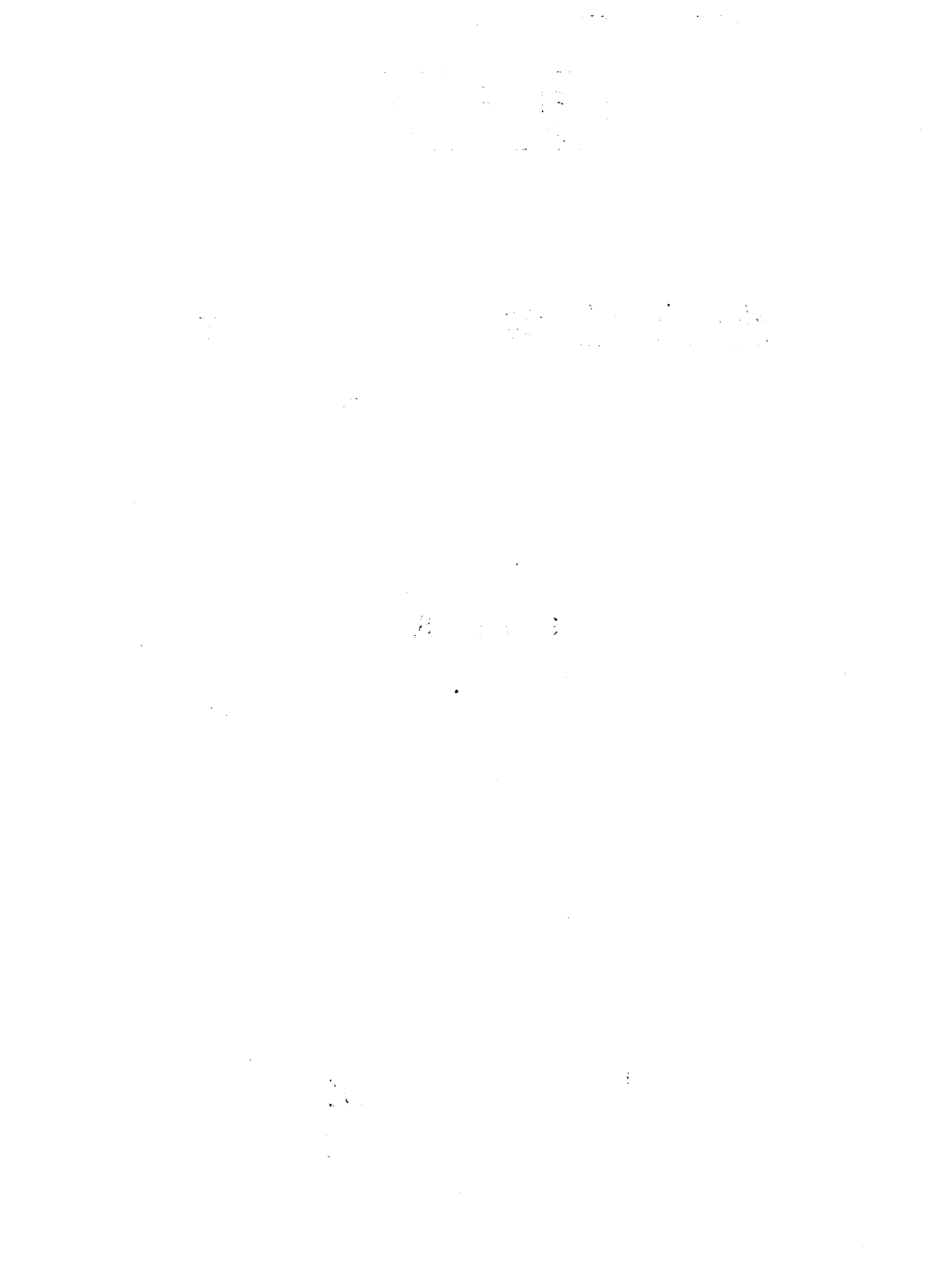


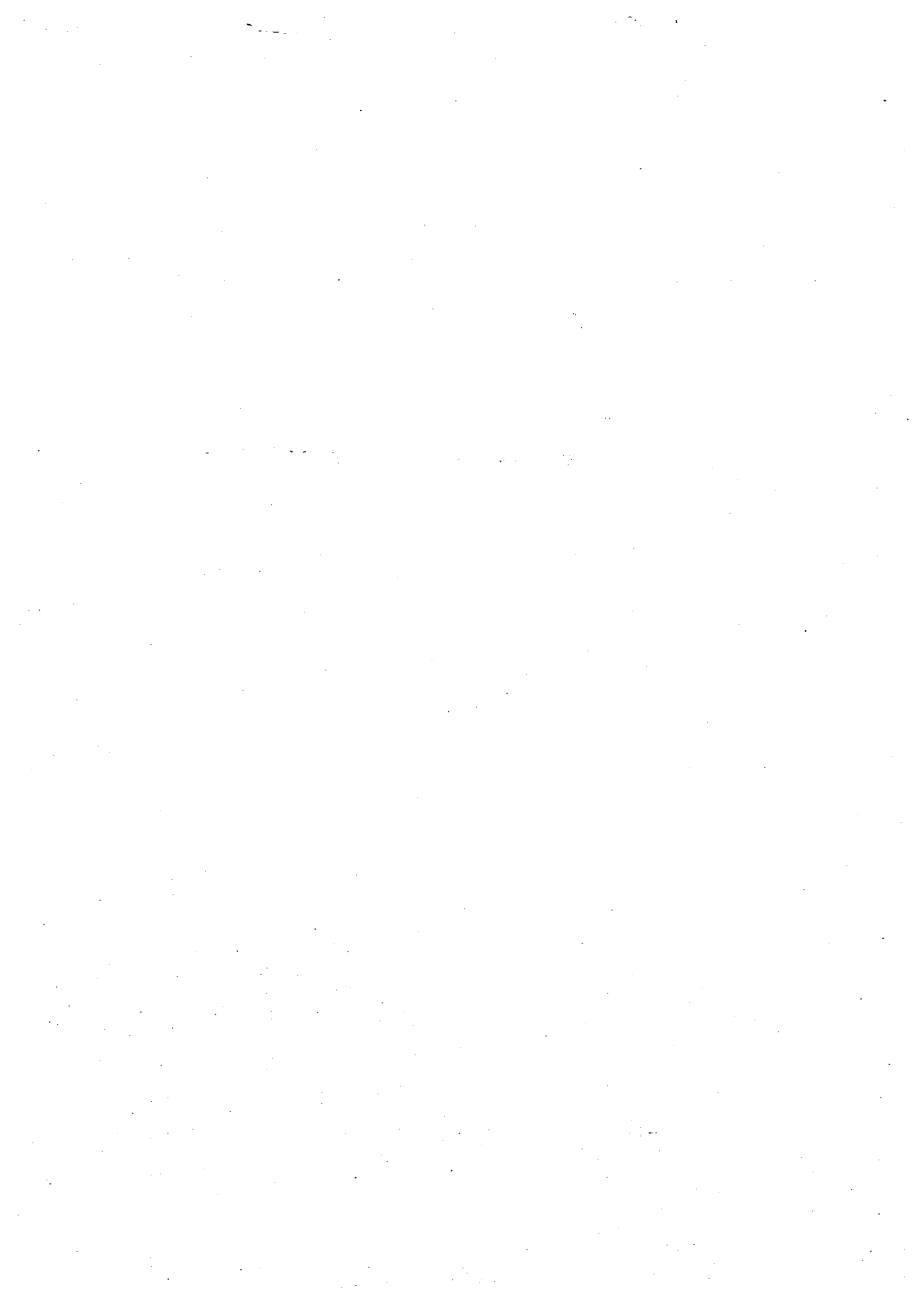
北韓社會의 實相과
變質展望



國土統一院



차 - 트 - 편



目 次

1. 北韓社會의 變遷過程
2. 南北韓社會의 異質相
3. 他共產國과의 比較
4. 北韓社會의 變質展望
5. 結論 및 對策

1. 北韓社會의 變遷過程

8.15 當時 北韓實態

共產化素地稀薄

- 制限된 水準의 共產主義 運動
- 傳統的 思考方式 膨脹
- 基督教 思想에 依한 西洋文化 流入
- 民族主義勢力, 宗教勢力 強大

조선, 強制的 共產化

- 南進基地 獲得
- 太平洋進出의 野心
- 領土的 膨脹 政策
- 地理的 隣接

金日成支配体制의 變遷過程

政治面

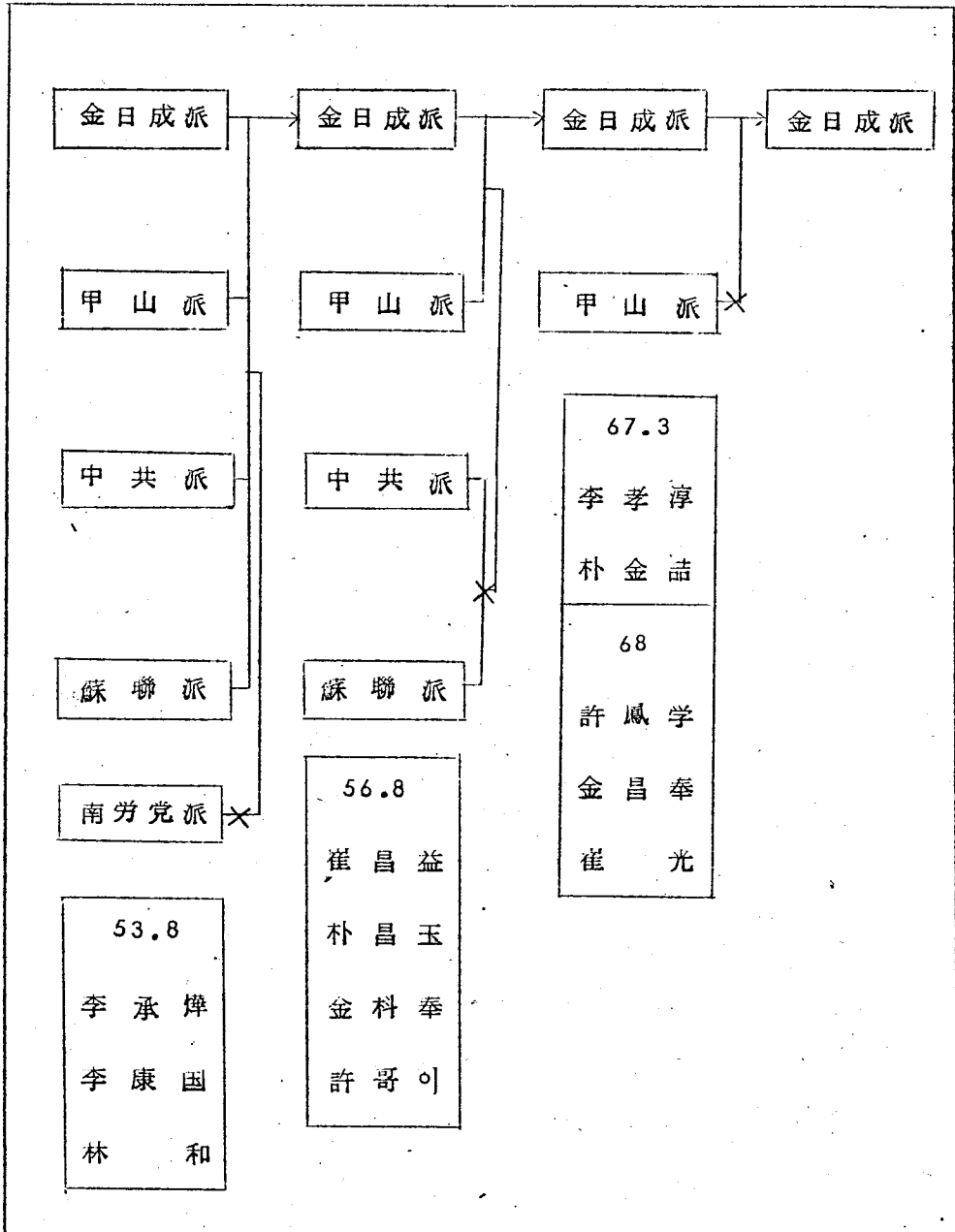
第 1 段階

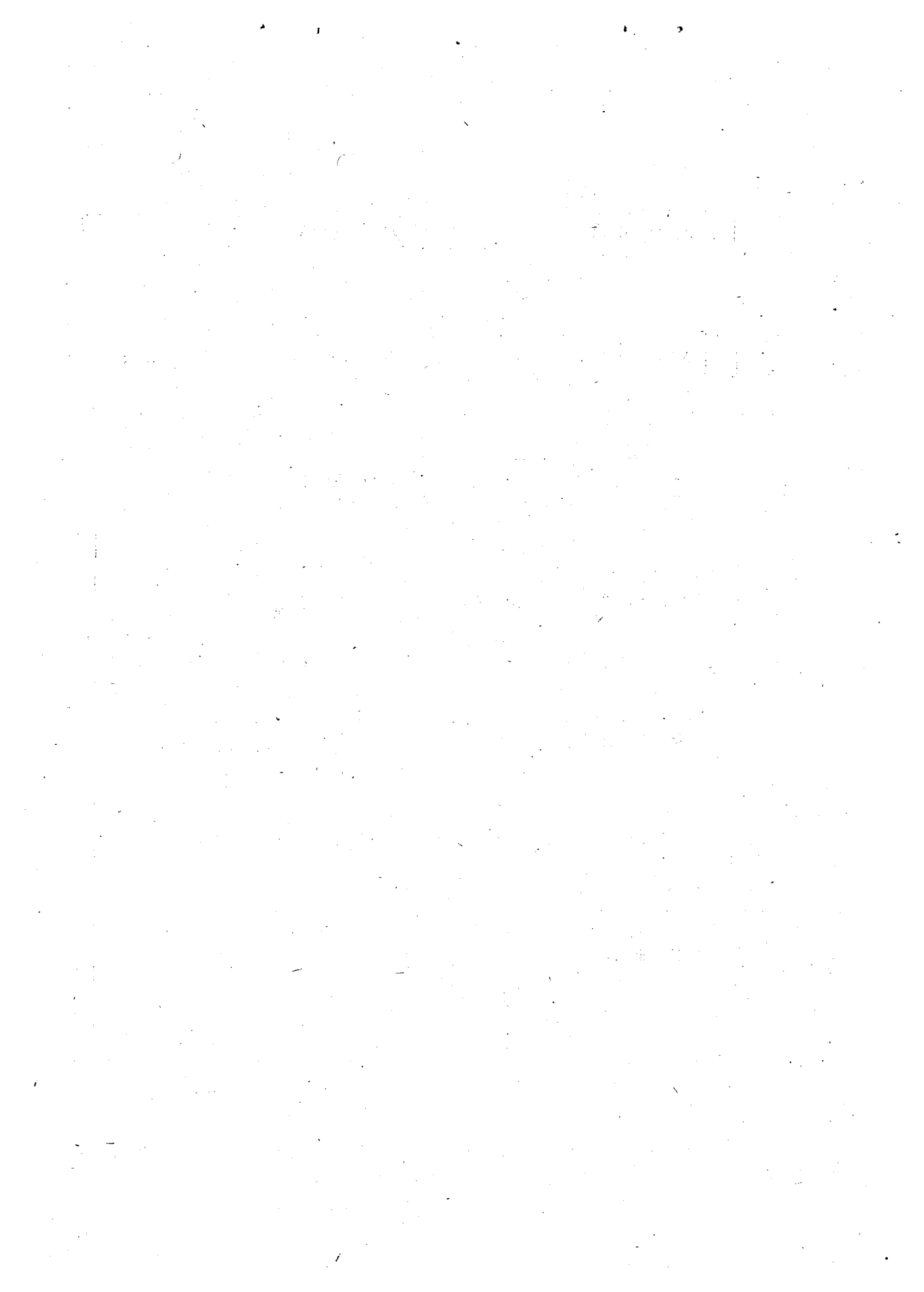
民族主義 勢力除去

- 金日成, 알치산 部下帶同入北 45. 8. 21
- 坐軍庇護下 共產勢力잡식
- ~ 「共產黨 北朝鮮分局」 設立 ~ 45. 10. 13
- 「北朝鮮 共產黨」 改称 45. 12
- ~ 民族主義勢力 除去 ~
- 「北朝鮮 臨時人民委」 樹立 46. 2. 8
- ~ 行政權 掌握 ~
- 中共勢力 - 新民主黨 吸收
- ~ 「北方黨」 改称 ~ 46. 8. 28
- 「南勞黨」 合黨 49. 6. 30
- ~ 「朝鮮 勞動黨」 設立
- 權力確保 ~

第 2 段 階

金日成 1 人体制 確立 - 肅清





第 3 段階

族閥政治 強化

党	• 外四寸：康賢洙	平壤特別市 党責
	• 妻 姪：楊亨燮	思想担当 秘書
主席団	• 外従祖父：康良煜	副 主 席
政務院	• 実 弟：金英柱	副 総 理
	• 四寸妹夫：許 淡	副総理，外交部長
社会团体	• 妻：金聖愛	女盟委員長
	• 四寸子：金貞淑	社労青 副委員長
普 護	• 子：金正一	宣伝煽動部長



第四段階

金日成偶像化

<p>主体思想</p>	<ul style="list-style-type: none"> ○. 金日成主義 ○. 絶対性, 無条件性 服従
<p>神格化</p>	<ul style="list-style-type: none"> ○. 「語録」聖書化 ○. 敬称 177 字 ○. 聖域造作 (萬鏡台等)
<p>歴史捏造</p>	<ul style="list-style-type: none"> ○. 3.1 運動 : 러시아 영향하에 봉기 ○. 8.15 解放 : 金日成 빨치산부대 主動 ○. 6.25 動亂 : 北 侵 ○. 金成柱 : 金日成 行勢

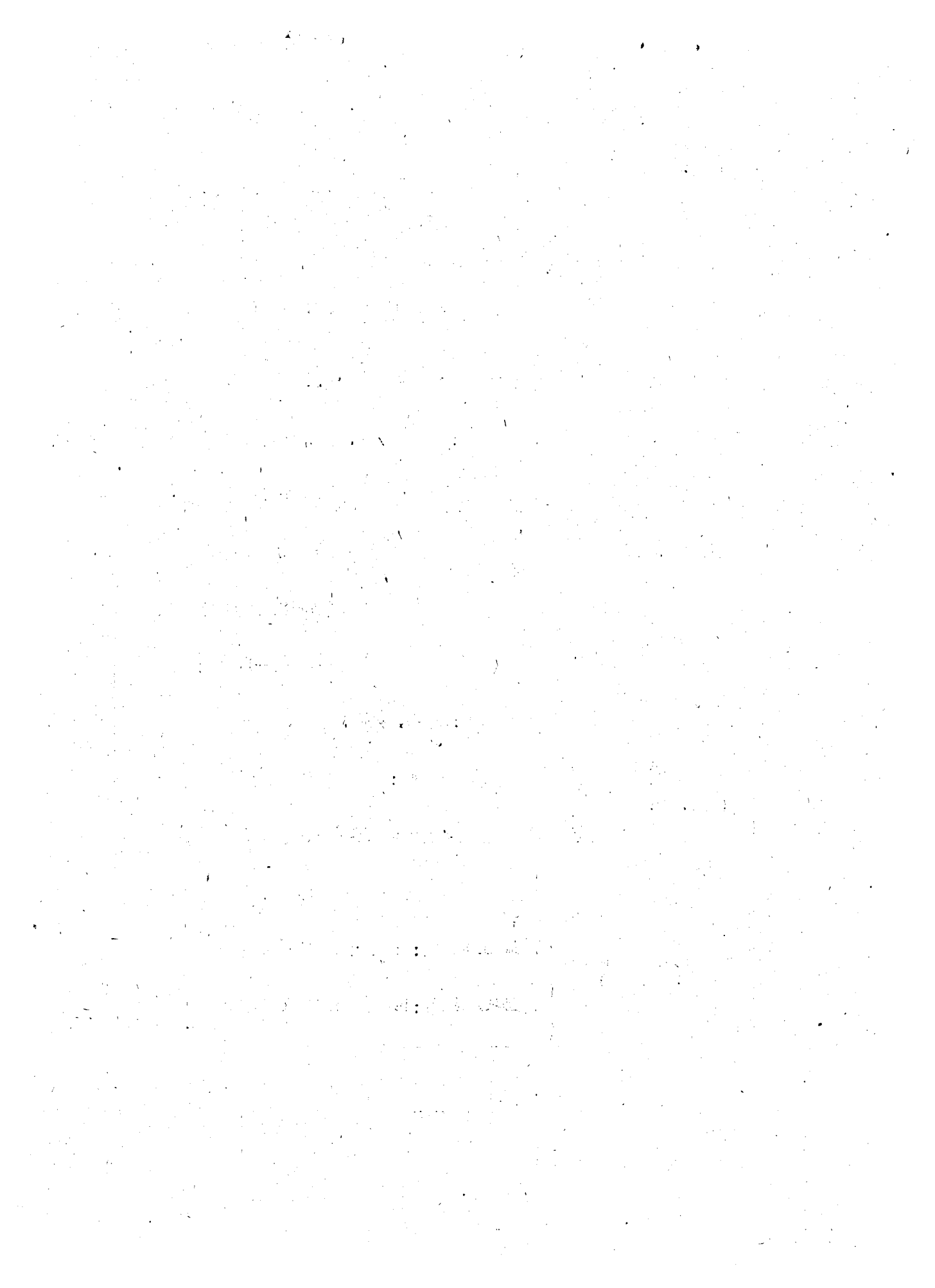


經濟面

第 1 段階

地主，資本家除去

<p>土地改革 (46. 3. 5)</p>	<ul style="list-style-type: none"> ○. 对 象：日本人，親日派，地主，不在者 ○. 沒 收：98 萬町步，14,500 棟，4,700 頭 ○. 分 配：名目上～ 72 萬 5 千戶 農民無償 實 際～ 現物稅 50 % 收奪 農業協同組合所有化 愛國米，統一貯蓄米
<p>產業國共有化 (46. 8. 10)</p>	<ul style="list-style-type: none"> ○. 对 象：產業，交通，運輸，銀行 ○. 段階的 實施： <ul style="list-style-type: none"> • 49 : 工業 90.7 % 商業 50 % 農業 3.2 %
<p>貨幣改革 (47. 12. 1)</p>	<ul style="list-style-type: none"> ○. 強 制 收 奪：1 人當 700 圓 交換 ○. 回 收 殘 余 分：南勞黨工作 資金化



第 2 段 階

個人農，商工業人抹殺 一集團化

農 村	農 業 集 團 化 (1954)	<ul style="list-style-type: none"> ○. 個人農 完全廢棄 ○. 協同農場化
都 市	個 人 商 工 業 協 同 化 (1953)	<ul style="list-style-type: none"> ○. 各種協同組合創設 ○. 個人商工業 與 手工業者 義務的 加入
<p>※ 58.8 農業的 協同化 完了</p> <p>商工業的 社會主義的 改造完了</p>		

階 層 構 造

' 72		
勞 動 者	46 %	} 三 大 階 層 單 網 化
農 民	35 %	
事 務 員	19 %	



第 3 段 階

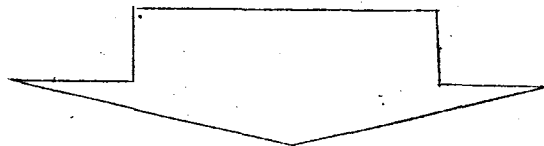
集團主義的 競爭運動 - 勞動力榨取

農 業	青山里方法 . 強要 - 60.2 ○. 勞動力 最大動員 ○. 協同農場 基準 作業量割当
工 業	大安事業体系 - 61.12 ○. 責任生產制 強要 ○. 黨統制力 組織的 補強

賞 勳

種類: 千里馬旗手, 金日成勳章

對象: 個人, 企業所, 職場單位



- . 分野別 不均衡 露呈
- . 資本, 技術不足
- . 生產意慾 低下

THE UNIVERSITY OF CHICAGO

PHYSICS DEPARTMENT

1954

社会文化面

第 1 段 階

家族制度破壊—思想教養單位

<p>民族抹殺</p>	<ul style="list-style-type: none"> ○ 戶籍制度廢止 (247) → 公民証 代置 ○ 北送僑胞, 越南家族 分散移住
<p>家族分離</p>	<ul style="list-style-type: none"> ○ 幼兒分離收容 <ul style="list-style-type: none"> 托兒所 — 生後 30 日 幼稚園 — 4 歲 ~ 5 歲 ○ 集團主義生活適應教育
<p>女性의 非女性化</p>	<ul style="list-style-type: none"> ○ 勞動參加, 女盟加入義務化 ○ 私生活 統制監視



第 2 段 階

集 團 的 監 視 統 制

<p>組 織 的 思 想 統 制</p>	<ul style="list-style-type: none"> ○ 政党，社会团体 ~ 職盟，社勞青，農勤盟 ○ 小集團別 組織 ~ 人民班會議，世帶主會議
<p>性 分 調 查</p>	<ul style="list-style-type: none"> ○ 党集中 指導事業 ('58 ~ '60) ~ 反金，宗教勢力 除去 ○ 住民登錄事業 ('62) (核心 21 %，基本 28 %，複雜 51 %) ~ 強圧的 統制
<p>相 互 監 視</p>	<ul style="list-style-type: none"> ○ 五戶担当制 ○ 居住地移轉，旅行統制 ○ 相互批判會



人民大使役 - 勞動力擷取

<p>住 民</p>	<ul style="list-style-type: none"> ○ 價值觀 混亂防止 ○ 階級意識強化 ○ 勞動力 動員 <p>~千里馬運動, 速度戰</p>
<p>学 生</p>	<ul style="list-style-type: none"> ○ 社会義務運動 ('59.3.1) <p>大学生 一 年 3 個月</p> <p>中・高生 一 年 2 個月</p> <p>国民生 一 年 1.5 個月</p>
<p>軍</p>	<ul style="list-style-type: none"> ○ 產 軍 一 体 化 ○ 軍事教導隊



思想 教育 - 人 間 改 造

<p>制 度</p>	<ul style="list-style-type: none"> ○ 憲法明文化 全体人民 思想統一 共產主義的 人間形成
<p>內 容</p>	<ul style="list-style-type: none"> ○ 共產主義 教養→偶像化重点 教課目 74% 金日成勞作 研究義務化 (住民 2 時間，幹部 6 個月)
<p>方 法</p>	<ul style="list-style-type: none"> ○ 機械的反復學習：幼年～老年 ○ 集團的教化（討論）：相互批判會 ○ 外部斗의 遮斷：留學禁止 ○ 隔離收容：野營生活，模倣斗 代理學習

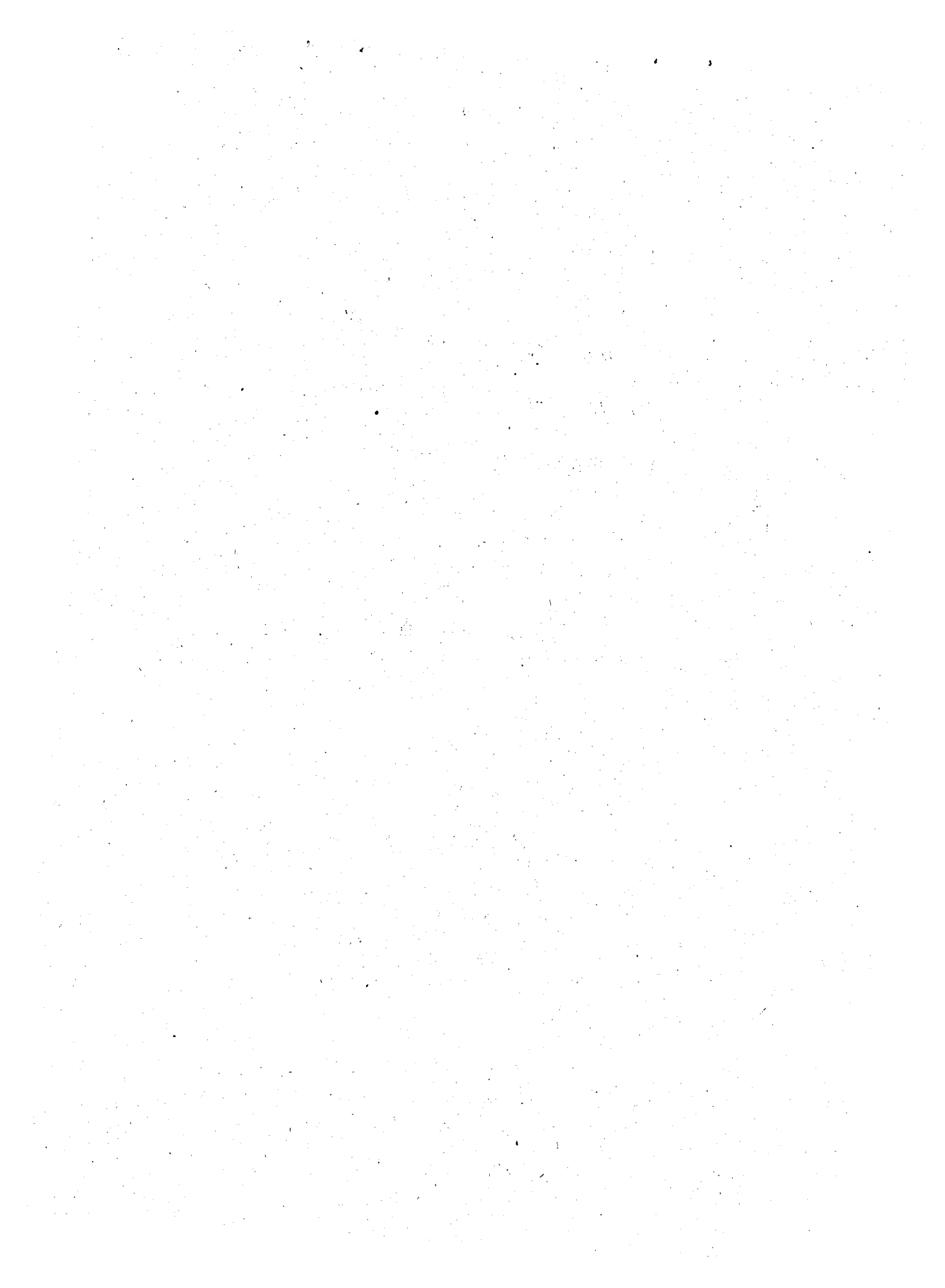


評 価

抹 殺	○ 反对勢力，個人企業，信仰生活
変 造	○ 人間性：淳朴性→残酷 戦闘型 ○ 価値観：家庭中心→党性中心
新 造	○ 金 日 成 主義

権力， 思想， 所有権 独占

- 金日成 1人独裁体制 構築
- 全住民 完全 掌握



2. 南北韓 社會의 異質相

衣 食 住

衣	<ul style="list-style-type: none">○ 品貴，高價，低質，制服化○ 購入券使用（幹部除外）
食	<ul style="list-style-type: none">○ 配給（1日 500g），混食比率 6 : 5○ 糧券（出張，親戚訪問）
住	<ul style="list-style-type: none">○ 組立式，規格化○ 1號 ~ 4號，特號



勞賃과 購買力

(1 \$: 2.57 원)

		韓 国	北 韓
勞 賃	勞 動 者	30,000 원	60 원(9,600 원)
	(教授)	(100,000 원)	160 원(25,600 원)
物 価	時 計	7,000 원 × 4 個	200 원(3~4 個月分)
	洋 服	30,000 원 × 1 着	300 원(5 個月分)
	양 - 말	200 원 × 150 足	15 원(4 足)



言 語

<p>뜻 이 다 른 것</p>	<ul style="list-style-type: none"> ○ 案内員 → 接待婦 ○ 煽 動 → 合法的活動 ○ 동 무 → 政治, 思想的 見解 같이 하 는 者
<p>없 어 지 는 것</p>	<ul style="list-style-type: none"> ○ 地主, 法堂, 教會, 祈禱, 家門, 同窓會, 代理店
<p>새 로 운 것</p>	<ul style="list-style-type: none"> ○ 領導階級, 勞農同盟, 回想記學習
<p>勞 働 搾 取 를 爲 한 것</p>	<ul style="list-style-type: none"> ○ 천삼뜨기 운동, 作業突擊隊, 국안먹기 운동
<p>戰 鬪 的 表 現</p>	<ul style="list-style-type: none"> ○ 滅菌作業 → 균장그리 죽이기 作戰에 펼쳐나섰다. ○ 옥수수 秋 收 → 강병이 가을에 펼쳐나섰다.



風 習

名 節	<ul style="list-style-type: none"> ○ 旧正，秋夕抹殺→金日成生日
冠 婚 喪 祭	<ul style="list-style-type: none"> ○ 結 婚 — 党許可，父母干涉禁止 (1年以下 教化勞動) ○ 回 甲 — 60 青春，90 回甲 ○ 祭 祀 — 祖上行跡批判
民 俗	<ul style="list-style-type: none"> ○ 封建殘滓로 規定 民俗 탈춤 → 階級鬭爭의 諷刺劇化 民俗 놀이 → 群衆体育化



評 価

- (1) 閉鎖，変造 社会形成
- 人間：昔은戰士
 - 家庭：勞動单位
 - 社会：兵營化
 - 宗教：金日成崇拜
- (2) 社会発展의 落後性에 焦燥
- 自由化 要素 導入，体制崩壞 憂慮
 - 南北對話 忌避

同質化促進

- 外部世界の 無知
 - 思想 統制
 - 組織的 監視
 - 出身成分에 따른 出世機會制限
 - 強制勞役に 依한 苦痛
- 解 放

1919

1920

1921

1922

1923

1924

1925

1926

1927

1928

1929

1930

1931

1932

1933

1934

1935

1936

1937

1938

1939

3. 他 共 產 圈 的 比 較

共產圈 社会變動 事例

<p>东 欧</p>	<ul style="list-style-type: none"> ○ 教条主義的 体制崩壞→政治的 多元主義化 ○ 專門家出身浮上 (党性：專門性 = 49% : 51%) ○ 資本主義的 要素導入 ○ 青少年团体 機能弱化 ○ 宗教文化 復活
<p>東 欧</p>	<ul style="list-style-type: none"> ○ 「党派性理論」崩壞→民族社会主義路線 ○ 經濟政策開放化→國際經濟協力促進 ○ 部分的市場制度復活 ○ 批判的 政治文化 登場
<p>中 共</p>	<ul style="list-style-type: none"> ○ 「三面紅旗」運動失敗→經濟改革断行 ○ 自力更生，閉鎖路線拋棄 ○ 批林批孔運動

北 韓 的 問 題 点

- 徹底한 個人独裁 方式
- 自力更生原則 固守
- 教条主義的，閉鎖的強硬 一边倒 統治固守



4. 北韓社會的變質展望

長期展望

政治面

金日成唯一體系緩和→功利的統治方式 抬頭

- 主体思想，現實斗 乖離，虛構性露呈
- 最高權力層年老，專門家 浮上
- 中共斗 对西欧開放，自力更生拋棄

經濟面

開放體制轉換→市場機構導入

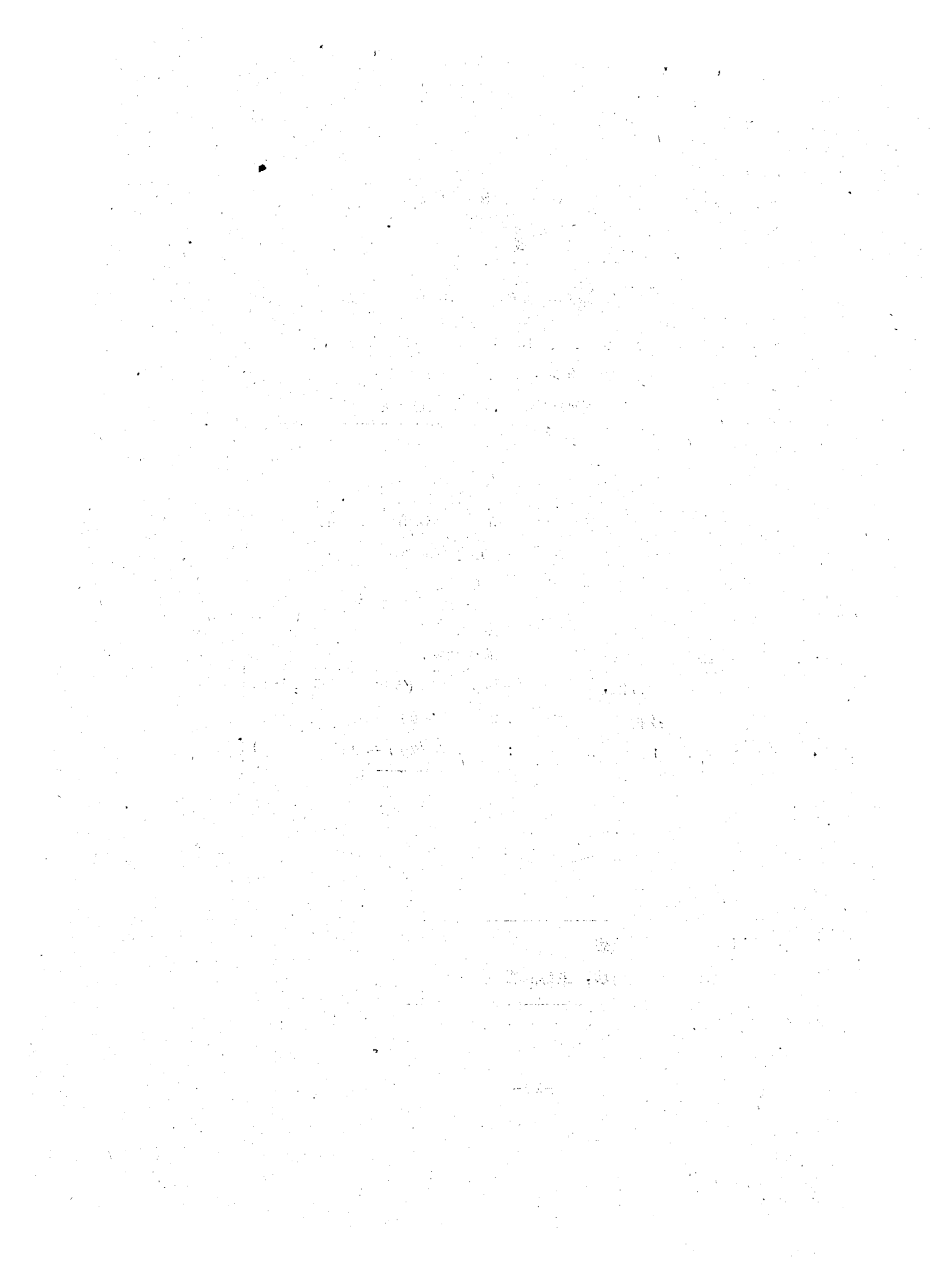
- 技術・資本限界性累積→西方技術設備 導入
- 紡織被服工業部新設→產業構造變化
- 隔差認識→人民奉仕委設置

社・文面

社会構造變化→自律性，意識構造變化

- 都市化，產業化 進陟：18% ('53) → 48% ('65)
- 技術專門家 增大：13萬 ('60) → 50萬 ('70)
- 1人当 GNP 增加：209\$ ('70) → 262\$ ('72)

- 東歐化的變質予想
- 金日成教条体制崩壞，主導的役割



短期展望

政治面

金日成主義橫暴－武力強硬政策強化

- . 主体思想 → 金日成思想
- . 勞動黨 → 金日成黨
- . 族閥政治強化，軍部重用
- . 國家政治保衛部創設（73.5）

經濟面

自力更生原則固守 → 開放化素地抑制

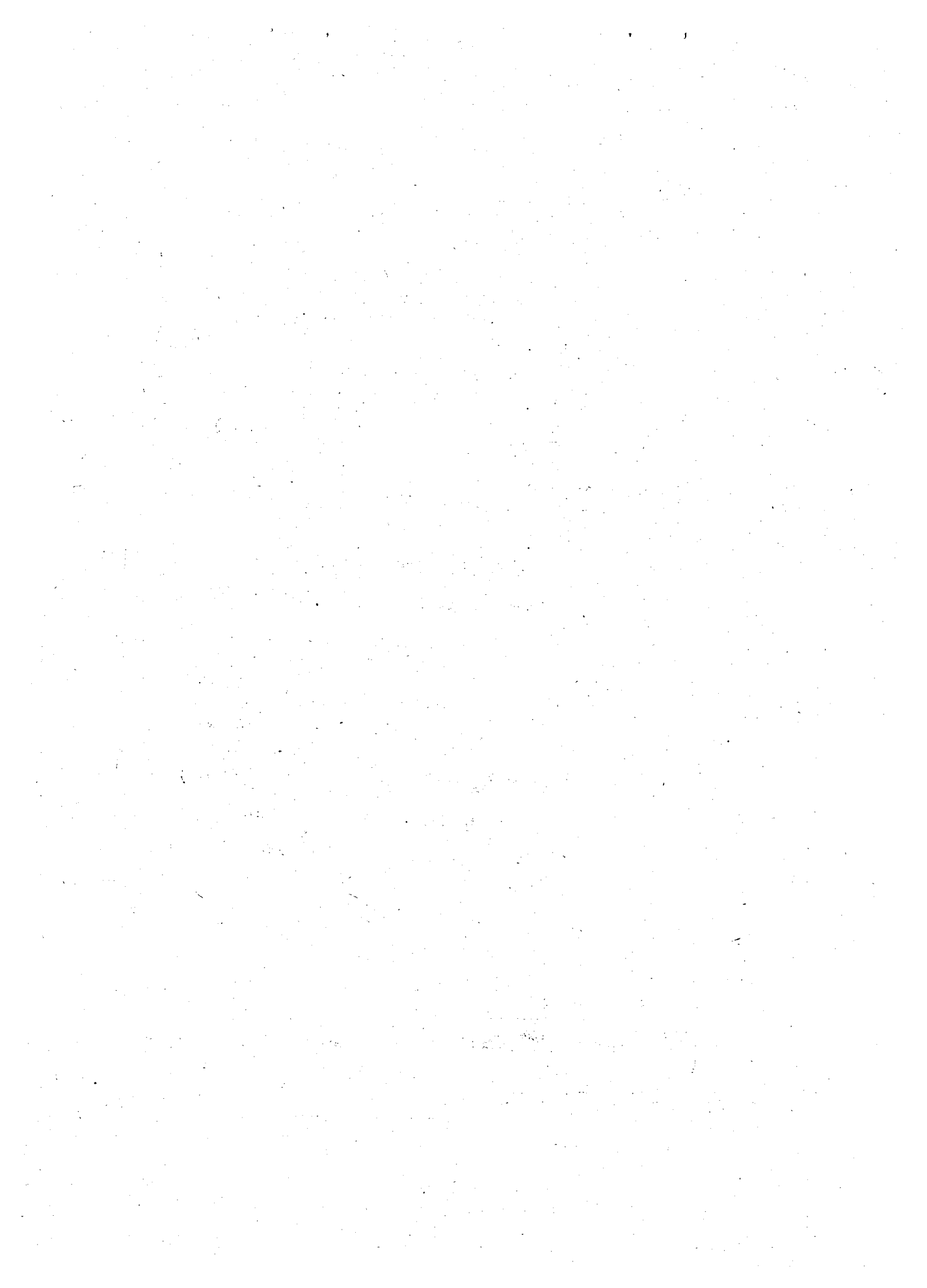
- . 住民動員政策強化（速度戰 忠誠速度）
- . 地域生產責任制 強化，軍需產業 擴張
- . 中央集權式 經營管理方式固守

社·文面

緊張感造成 → 強壓的住民統合

- . 危機意識助張（間歇的 武力挑發）
- . 勞動力強化，精神的 余裕剝奪
- . 反複的煽動宣傳，共產主義的 人間型鑄造

- . 理念運動展開，軍事緊張 極大化
- . 閉鎖化속의 金日成主義化 追求



5 . 結 論 與 對 策

結 論

北傀의 苦惱

- . 經濟的發展 → 開放 社会 轉換 不可避
(社会 構造的矛盾內包) → 唯一 体制 崩壞

自 力 更 生 原 則 固 守

- . 經濟 開發 , 偶像化 同時 追求
(動員 政策 , 理念 鬭爭 , 武力 挑發)

對 策

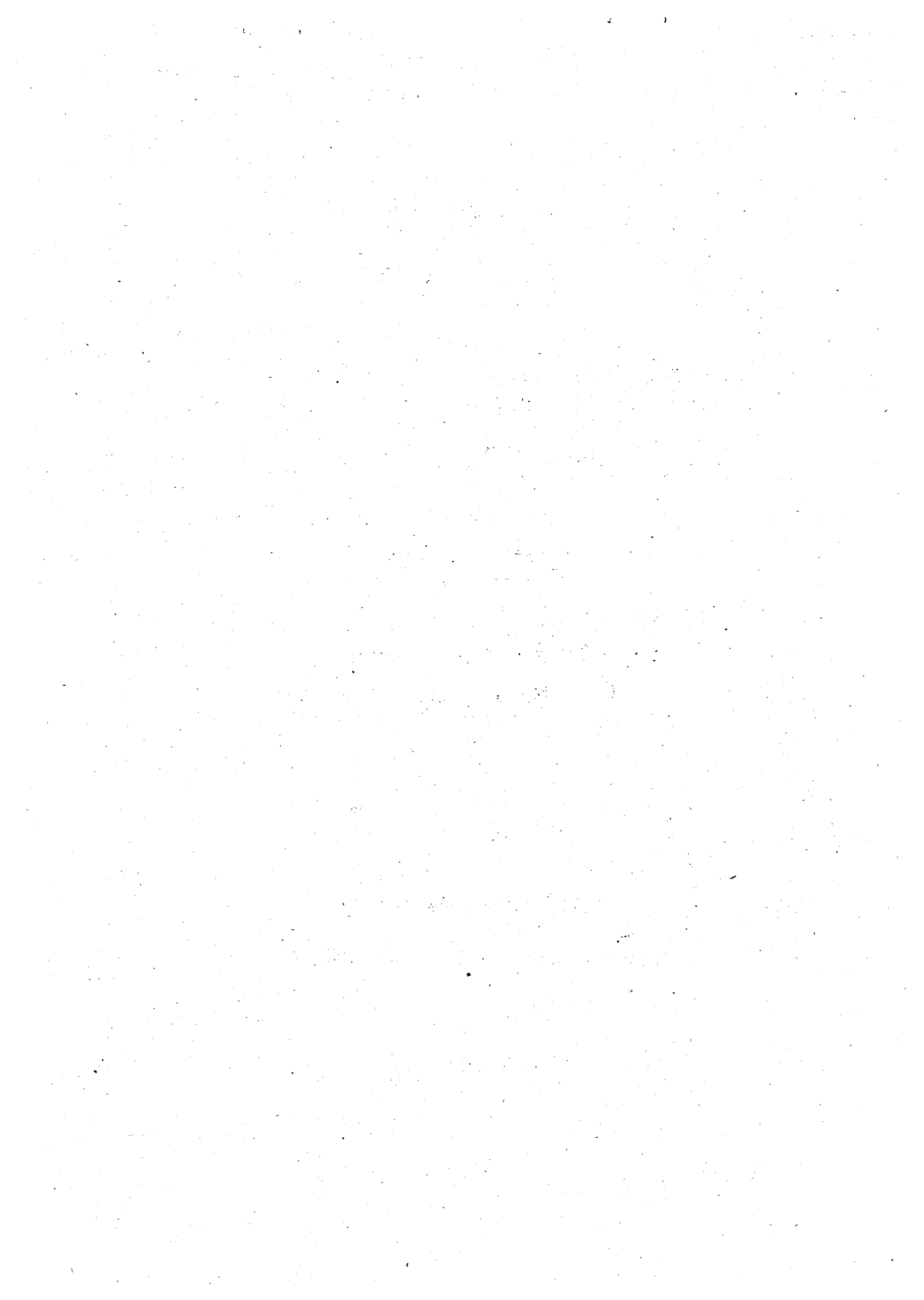
ㄱ . 武力 強硬 路線 拋棄 誘導

(6 . 23 宣言 ~ 1 . 18 提議 受諾)

ㄴ . 韓半島 平和 定着

ㄷ . 国力 伸張 → 南北 隔差 極大化

(自由 民의 越等 感 認識 , 國論 統一)



해 설 편

1. 北韓社會의 變遷過程

가. 8.15 當時 北韓美態

- 8.15 當時 北韓은 그 範圍나 規模에 있어서 極히 制限된 水準의 共產主義運動이 있었을 뿐 共產主義思想은 거의 普及되지 않은 狀態에서 8.15 를 맞았다.
- 北韓住民들은 日帝殖民政策의 影響을 多少 받기는 하였으나 民族精神 卽 傳統的인 思考方式은 維持하고 있었다.
- 平壤을 中心한 西北地方에서는 基督教思想이 바탕이 된 西洋文化가 早期에 流入되어 있었다.
- 따라서 曹晩植을 中心으로 民族勢力과 宗教勢力이 強大하였다.

< 小結論 >

- 以上과 같은 理由에서 北韓의 共產化 素地는 稀薄하였으나 蘇聯의 對極東 政策 卽,
南進基地 獲得
太平洋進出의 野心
領土的 膨脹政策
地理的 隣接等
共產化 要因의 利點을 最大限 利用
蘇聯軍의 事前計劃에 依한 強制的 共產化가 進行되었다.



나. 金日成 支配体制의 構築過程

(1) 政治的 共產化 變造過程

第 1 段階 — 民族主義勢力 除去

○ 金日成 入北

蘇聯軍 第 25 軍 司令官 「치스차코프」보다 約 2 週後
東滿에서의 빨치산部下들을 帶同入北

○ 建準解体

1945.8.26 民族陣營이 絶对優勢했던 「平南建國準備委員會」를 解体시키고 「人民委員會」를 蘇軍庇護下에 構成하여 共產基盤 構築

○ 共産党 北朝鮮分局 設立

1945.10.13 国内共產勢力인 玄俊燾등을 除去하고 「共産党北朝鮮分局」을 設立하여 共產勢力的 掌握基盤扶植



○ 五道行政局 發足

1945.10.28 「北朝鮮行政局」을 組織 發足시켜 行政分野에 까지도 共産黨 爲主의 勢力을 扶植시켰다.

○ 金日成 共産黨首職 強占

1945.12 「朝鮮共産黨北朝鮮分局」은 「北朝鮮共産黨」으로 改稱하고 金日成이 黨首가 되었으며, 이로써 曹晩植 등 民族主義 勢力을 北韓에서 除去하였다.

○ 行政權 掌握

1946.2.8 「北朝鮮臨時人民委員會」를 樹立하여 行政權을 完全 掌握하였다.

○ 「北勞黨」으로 改稱

1946.8.28 金日成 등 中共系로 構成된 新民黨을 吸收하여 「北朝鮮勞動黨」으로 改稱 擴大하였음.

○ 「勞動黨」創立

1949.6.30 「南勞黨」과 合黨하여 「朝鮮勞動黨」을 創立함으로써 權力掌握에 成功하였음.



第二段階—肅清을 통한 一人體制確立

- 1953. 休戰直後 金日成은 自體內的 分派肅清
- 南勞黨系 除去
1953. 8 金日成一派는 中共派, 소련派와 合勢하여 南勞黨系인 李承燁, 李康國, 林和 등을 敗北의 責任을 물어 肅清하였고 다시 7年 後에는 朴憲永마저 処刑함으로써 南勞黨勢力을 除去하였다.
- 中共派, 蘇聯派 除去
1956. 8. 3次黨大會以後 金日成 一派는 甲山派와 合作하여 中共派와 蘇聯派인 崔昌益, 朴昌玉, 金料奉, 許가이 등을 反 金日成運動의 罪目으로 肅清
- 甲山派, 軍部勢力 除去
마지막으로 간신히 命脈을 維持해 온 甲山派인 李孝淳, 朴金喆과 軍部出身인 許鳳學, 金昌奉, 崔光마저 1967年과 1968年의 兩次에 걸쳐 肅清하였음.
- 1970年 5次黨大會 以後
金日成과 親弟 金弼柱中心을 1974年 부터는 金日成과 그의 親子金正一中心의 金日成親系 一人獨裁體制로 完全히 構築하였음.



第三段階－族閥政治強化

- 親子 金正一을 党政治委員 兼 煽動宣傳部長에 任命
- 外從弟 康賢洙를 党平壤市党 責任秘書로 登用
- 妻姪 楊亨燮을 思想担当秘書로 任命
- 外從祖父 康良煜을 副主席에 任命
- 親弟 金英柱를 副總理로 昇格
- 從妹夫 許淡은 副總理兼 外交部長으로 登用
- 妻 金聖愛를 女盟委員長에 任命
- 從妹 金貞淑은 社勞責 副委員長에 任命



第四段階—金日成偶像化

0 主体思想

1956年の 스탈린格下 運動이 金日成格下運動에로의 派及을 막고 金日成支配体制의 正統性을 굳히기 爲해 提起한 主体思想을 74.4부터 「金日成主義」로 表現하고 이金日成主義가 時代に 알맞는 「맑스·레닌主義」라고 造作.

0 神格化

金日成에 對한 防禦的 表現이 絶对性.

無条件性的 原則으로 一貫

金日成 語錄을 聖書化

金日成 敬称이 最多 177字

金日成의 出生地 万鏡台를 聖域으로 造作하여 金日成을 神格化

0 歷史捏造

3.1運動은 러시아 影響下에 蜂起되었고 父 金亨稷이 先導하였고, 8.15解放은 金日成 말치산部隊가 主導하였으겨.

6.25動亂은 北侵이라 했으며, 또 金聖柱는 진짜 金日成으 行勢하는등 歷史를 捏造하여 金日成偶像化 作業에 血眼



(2) 經濟的 共產化 變造過程

第一段階—地主, 資本家除去

○ 土地改革

1946.2.8 「北朝鮮臨時人民委員會」를 樹立하여 行政權을 掌握한 金日成은 共產化 操作에 앞이되는 地主와 資本家를 除去하고 勞動者, 農民의 歡心을 사기爲해 1946.3.5 土地改革을 斷行, 日本人, 親日派, 地主, 不在者의 土地等 約 98 萬町步와 家屋 14, 500 余棟, 農牛 4, 700 余頭를 沒收하여 72 萬 50 00 余戶의 農民에게 無償分配

- 그러나 豐作을 基準으로 한 現物稅로 結局 農作物의 50%를 沒收하였으며, 57年부터는 土地는 農業協同組合所有로 했고 68年부터는 愛國稅, 統一貯蓄米의 名目으로 農作物의 大部分을 沒收함으로써 農民을 「품팔이 勞動者」로 轉換시켰음.

○ 産業의 國有化

土地改革에 이어 1946.8.10 産業, 交通, 運輸, 通信, 銀行 등 重要産業의 國有化를 段階적으로 實施하여 1949年現在 그 比率이 工業 90.9%, 商業 50%, 農業 3.2%에 達했었다.

○ 貨幣改革

1947.12.1에는 貨幣改革을 斷行하여 住民들의 貨幣를 沒收하고 1人당 700원만을 一律적으로 支給하고는 殘余分을 南勞堂의 工作資金으로 利用하였다.

自... 人...

...

...

...

...

...

...

...

...

...

...

...

...

...

...

...

...

...

...

...

...

...

...

...

...

...

...

第二段階－個人農・商工業人抹殺→集團化

- 農業과 商業에서의 國公有化作業이 어려웠기 때문에 金日成은 第二段階 조치로써 個人農과 商工業人들을 集團化시킴으로써 抹殺하고 말았다.
- 農村에서는 1954年부터 個人農을 完全히 廢止, 農業協同組合 所有로 하였고.
- 都市에서는 1953年부터 各種協同組合을 創設하여 個人商工業 및 手工業者들을 義務的으로 加入시킴으로써 이의 協同化를 強行하였다.
- 1950年末의 黨總和報告에서와 같이 北韓은 農業의 協同化와 商工業의 「社會主義的改造」를 完了하였다.
- 그 結果 1958年 8月 以後부터 北韓社會는 多樣했던 階層 構造가 三大階層으로 單純化되기 始作, 1972年 現在 勞動者 46%, 農民 35%, 事務員 19%로 壓縮되었다.



第3段階 — 集團主義的 競爭運動 → 勞動榨取

- 農業, 商業, 工業의 集團化에 成功한 金日成은 60年代 初期 부터 集團主義的 競爭運動을 通하여 勞動榨取를 強行
- 靑山里方法
農業에서는 1960年 2月 「靑山里方法」 即 生産性落後是正과 效果的 監視와 檢閱을 通한 勞動力의 最大限 動員을 爲해 勞動基準作業量을 割當하였다.
- 大安事業體系
工業에서는 1961年 12月 「大安事業體系」 即 支配人中心 體制에서 党的 集体的指導體制로 轉換시켜 賃金勞動者에게 責任 生産制를 強要함으로써 党的 統制力이 한층더 補強되었다.
- 이밖에 精神的 刺戟 手段인 「千里馬騎手」, 「金日成勳章」, 各種 「英雄」 稱呼등 賞勳制를 實施하고 있지만 오늘의 北韓 經濟는 軍需産業爲主의 重工業 偏重으로 産業間 不均衡의 深化 中·소의 經濟援助中斷으로 因한 資本技術의 不足, 勞動者의 生産意慾低下등으로 因해 深刻한 沈滯相을 露呈하고 있다.



(3) 社会文化的 共產化 變造過程

第一段階—家族制度 破壞, 家庭의 思想敎養單位化.

1946年의 土地改革과 産業의 國有化作業과 併行하여 傳統的인 家族制度를 破壞하였다.

○ 氏族抹殺

1947年 戶籍制度를 廢止하고 公民證으로 代替함으로써 血緣關係를 斷絶시켰고, 北送僑胞와 越南家族은 各各 分散移住시킴으로써 이들 勢力의 組織化를 防止하였다.

○ 家族分離

幼兒는 家族으로 부터 分離시켜 托兒所와 幼稚園에 收容. 集田主義 意識을 注入시키고, 母性은 일터로 내몰아 勞動力을 最大로 擄取하는 한편 父母子女間의 情을 金日成과 黨으로 轉向시킴으로써 傳統的인 家族制度를 破壞하였다.

○ 女性의 非女性化

女性에게 勞動動員은 勿論, 社勞靑, 女盟등 各種團體에의 加入을 義務化 하였으며, 愛情生活, 婚事까지도 黨의 徹底한 統制로 女性의 脫家庭化, 非女性化가 深化되었다.



第二段階 - 集團的 監視統制

○ 組織的 思想統制

全住民에 對한 集團的 監視와 統制를 強化하기 爲해 黨, 城盟, 農勤盟, 社勞靑 등 各種 政黨社會團體, 그리고 人民班 會議, 世帶主會議와 같은 小集團別 組織을 通하여 全住民을 二重三重으로 組織化하였다.

○ 性分調査

1958年부터 3年동안 黨集中指導事業을 實施하여 反金日成 및 宗教勢力을 索出 彈壓하였으며, 1962年부터는 住民登錄 事業으로 全住民의 性分을 調査한 結果 核心階層(金日成과 黨에 忠誠心 強한 者) 21%, 基本階層(勞動者, 農民) 28%, 複雜한 群衆(過去 地主, 資本家, 宗教人, 越南者家族 등 所謂 反動分子) 51%로 区分하여 全住民의 約 $\frac{2}{3}$ 를 敵對階級으로 看做, 이들에 對한 強壓的 統制를 加하였다.

○ 相互監視

이밖에 5戶担当制, 居住地移轉統制, 旅行制限 및 相互批判會 등을 實施함으로써 二重三重의 相互監視體制를 確立했다.



○ 人民大使役

北韓은 社會主義化를 爲한 急激한 制度的 改革에 따른 價值觀의 顛倒와 새로운 階級意識의 未定立에 따른 混亂등 副作用을 克服하는 方便으로 全住民에게 主体思想을 注入시키는 한편, 한걸음 더 나아가 勞動力動員의 手段도 兼해 「千里馬運動」, 「허리안짜기運動」, 最近에는 「速度戰」과 「忠誠速度」 등으로 全住民을 酷使하고 있다.

學生들에게는 1956.3.1 內閣決定 18 號에 依하여 所謂 「社會主義義務勞動制」를 適用, 大學生은 年 3 個月, 中高生은 年 2 個月, 國民校生에게도 1 個月半의 勞動을 強要하고 있으며 軍人 亦是 「產軍一體化」라는 名目下에 勞動을 強要하고 있으며, 除隊者中에서도 다시 對南赤化 後方要員으로 組織된 軍事教導隊」까지도 一般住民과 마찬가지로 酷使하고 있음.

○ 思想教育 — 人間改造

(制 度)

北傀憲法 2. 4. 11 条 등 7 個条項에서 全体人民의 思想統一과 共產主義的 새人間形成 등을 明文化시키고 家庭, 學校, 社會 등으로 区分하여 制度的인 思想教育을 通해 集團主義的이고 好戰的인 人間으로 改造하고 있다.

(內 容)

從來에는 共產主義敎養을 主로 했지만 昨 73 年부터는 共產主義敎養보다는 金日成 偶像化로 改編, 敎科目的 74% 를 占하고 있다. 特히 「金日成研究小組」를 強化하여 「金日成勞作研究」를 義務化시켜 全住民에게 每日 2 時間씩, 幹部들에게는 交代로 年 2 個月씩 思想教育을 實施하고 있다.

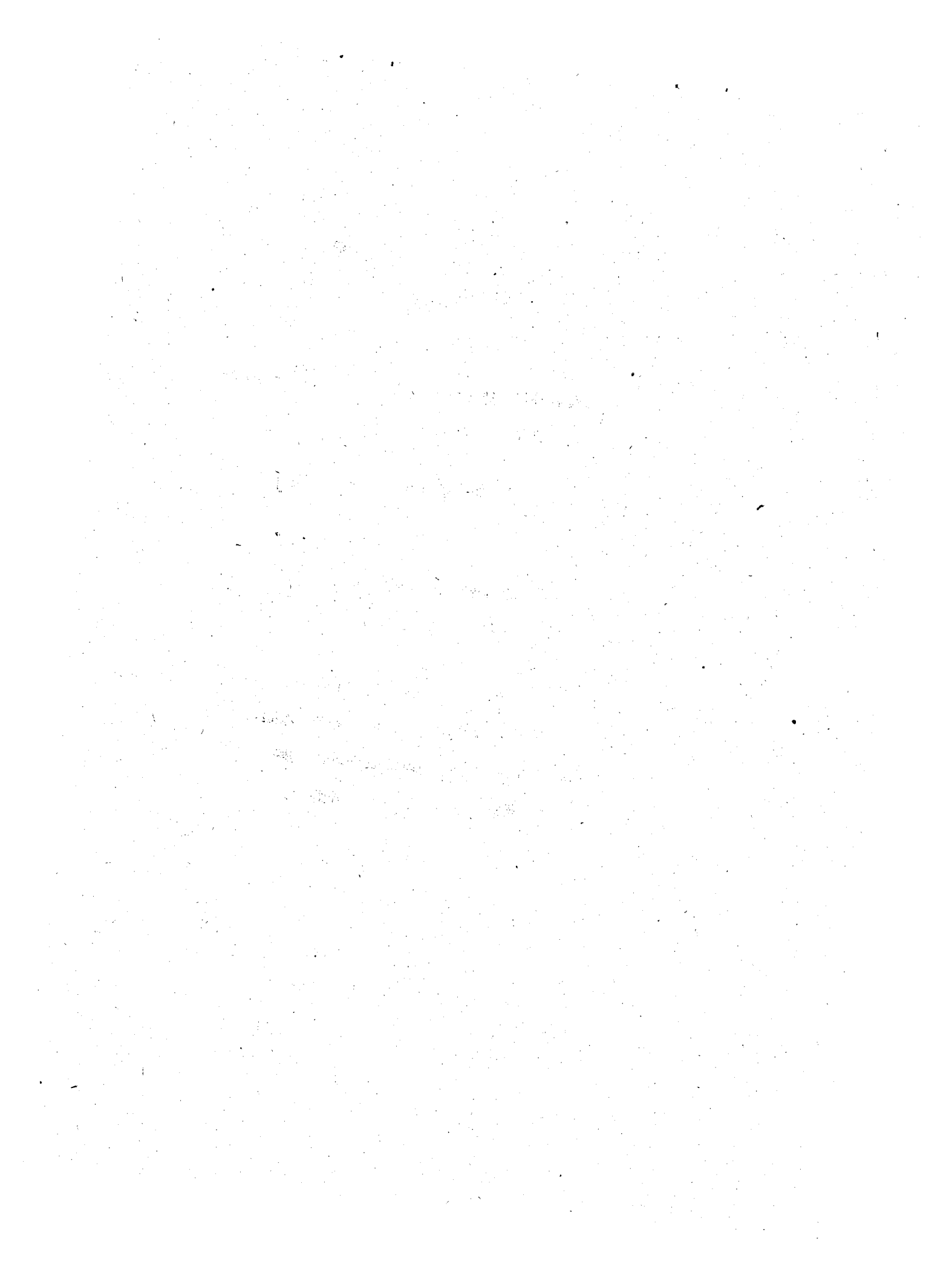
(方 法)

生後 30 日의 幼兒期부터 托兒所에 收容하여 機械的인 反復學習을 시키고, 少年期부터는 相互批判會 등을 通한 集團的 方法으로 敎化하며, 外國留學禁止와 一方的인 對南歪曲宣傳 등으로 外部와 遮斷하는 한편 捏造된 金日成遺蹟巡禮 등 野營生活을 通한 模倣과 代理學習으로 思想教育을 實施하고 있다.



다. 評 價

- 金日成은 解放後 30年 동안 北韓社會의 變造過程에서 自身の 反對勢力의 除去는 勿論, 個人的 自由企業과 信仰生活등을 完全히 抹殺
- 淳朴한 人間性을 殘虐하고 戰鬪的인 人間性으로, 家庭中心의 價值觀을 党性中心의 價值觀으로 變造
- 萬能으로 通하는 金日成의 唯一思想은 「金日成主義」라고 새로이 造作
- 이렇게 하여 金日成은 北韓땅에서 權力, 思想, 所有權등을 完全히 独占하여 一人獨裁體制를 構築, 全住民을 完全 掌握
- 現在까지 北韓住民이 金日成을 偶像으로 信奉하는 것처럼 보이는 것은 上記와 같은 繼統的인 共產主義的 人間型 改造作業을 通한 精神的 統制와 地上樂園建設이라는 虛妄한 目標에 眩惑된 住民의 期待感鼓吹때문인 것으로 評價됨.



2. 南北韓社會의 異質相

가. 衣食住

- . 北韓에서의 織物은 品貴, 高價, 低質의 狀態인 까닭에 全住民은 制服化 되어 있어 男子는 人民服, 女子는 치마 저고리가 大部分이며 옷을 購入할때는 幹部級을 除外하고는 購入券을 使用하고 있다.
- . 食糧은 配給制로서 18歲인 靑少年의 境遇 1回 500g (韓國 800g) 程度, 이것도 감자, 고무마, 옥수수등 50%의 雜穀이 混合되어 있다.
出張이나 親戚訪問時에도 代金を 支払해야하며 本人의 配給量에서 糧券을 내야한다.
- . 住宅은 6.25 敗戰으로 因해 破壞된 後 急造한 것이기 때 문에 都市의 境遇에는 아파트, 連立住宅化되어 있는데 이것도 1号에서 4号로 階級에 따라 区分되어있다.
農村은 1棟2世帯 居住가 原則으로 되어있고 旧家屋은 集團住宅으로 劃一되어있다.
이와 같이 家庭을 아파트化, 集團住宅化한 것은 家族生活에 對한 黨統制의 強化와 思想學習變화를 노린 二重效果를 얻는 데 目的이 있다.



나. 勞賃과 販買力

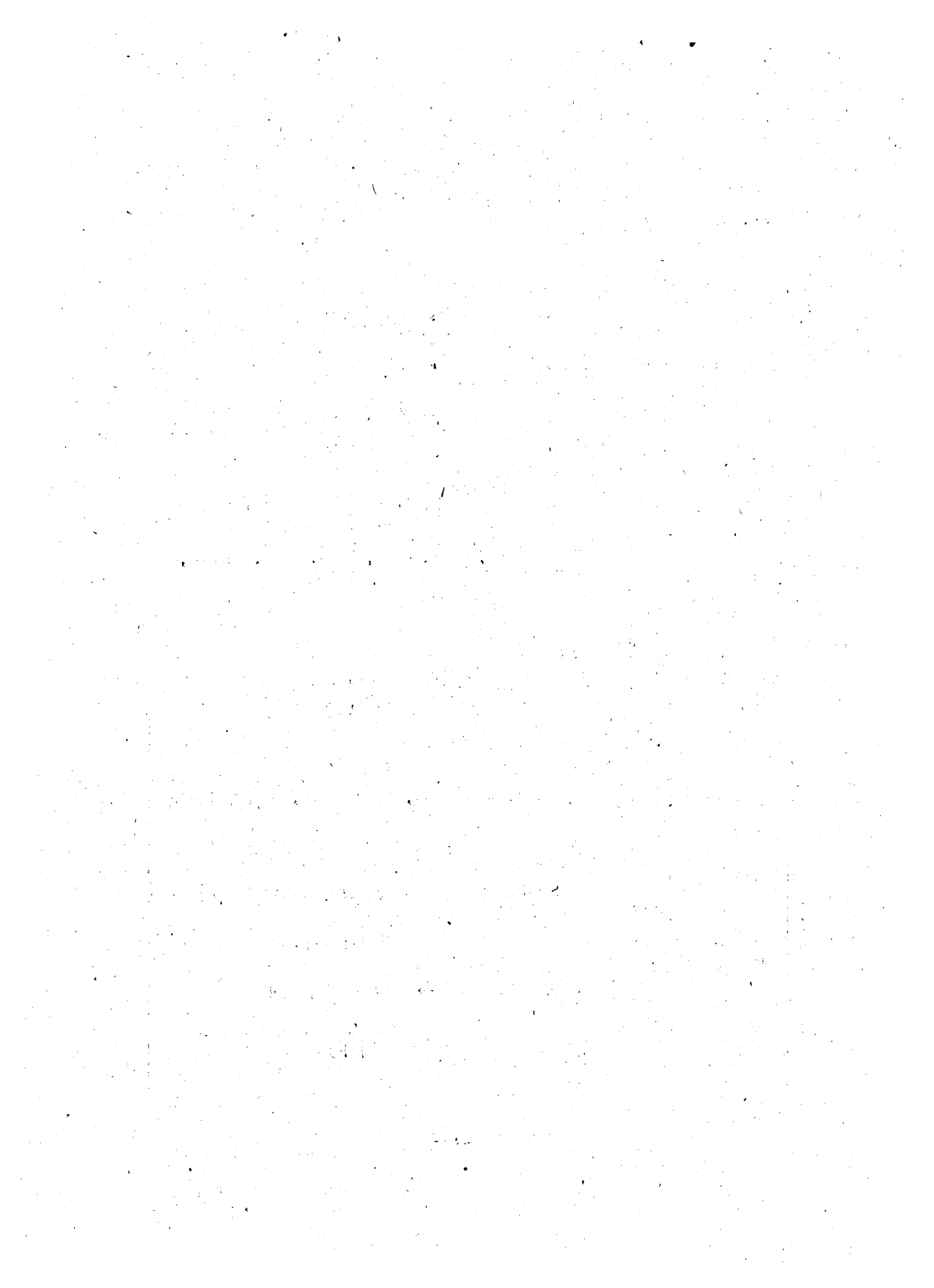
(1 \$: 2.57 원)

勞賃과物價		韓 国	北 韓
勞賃	勞 動 者	30,000 원	60 원 (9,600 원)
	教 授	100,000	160 (25,600)
物價	時 計	7,000 원 × 4 개	200 원 (3~4 개月分)
	洋 服	30,000 원 × 1 着	300 원 (5 개月分)
	양 말	200 × 150 足	15 원 (4 足)



다. 言 語

<p>뜻 이 다 른 것</p>	<ul style="list-style-type: none"> ○ 案内員 → 接待婦 ○ 煽 動 → 合法的活動 ○ 동 무 → 政治, 思想的 見解 같이 하 는 者
<p>없 어 진 것</p>	<ul style="list-style-type: none"> ○ 地主, 法堂, 教会, 祈禱, 家門, 同窓會, 代理店
<p>새 로 운 것</p>	<ul style="list-style-type: none"> ○ 領導階級, 勞農同盟, 回想記學習
<p>勞 動擄 取를 爲한 것</p>	<ul style="list-style-type: none"> ○ 친삼뜨기운동, 作業突擊隊, 국안먹기운동
<p>戰 鬪 的 表 現</p>	<ul style="list-style-type: none"> ○ 滅菌作業 → 균강그리 죽이기 作戰에 떨쳐나섰다. ○ 옥수수秋收 → 강병이 가을에 떨쳐나섰다



라. 風 習

○ 名 節

韓國固有의 名節인 旧正과 秋夕은 廢止하고 「메이 데이」.
金日成生日로 代置

○ 冠婚喪祭

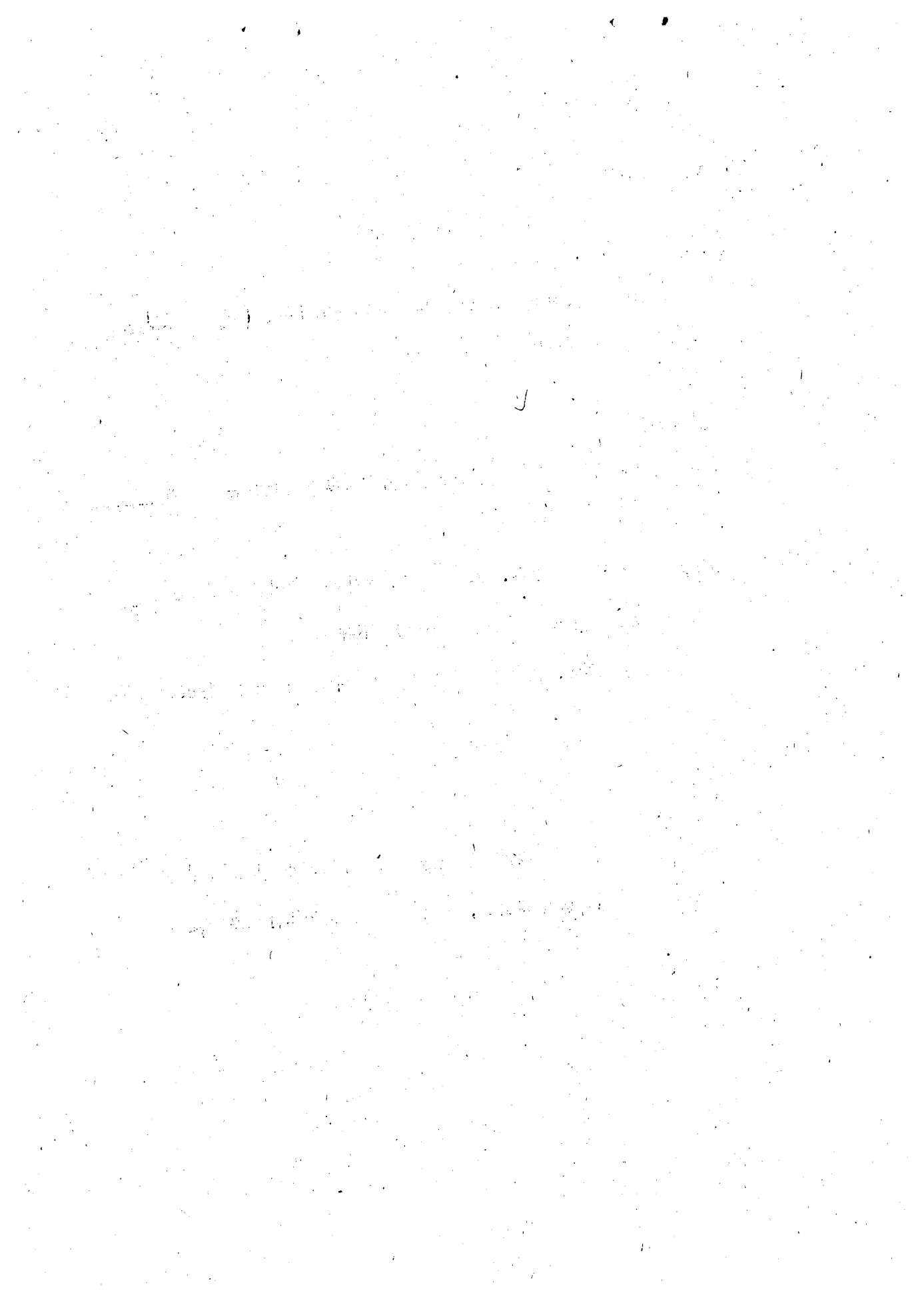
結婚은 党的 許可를 얻어야 하며 父母의 干涉은 一切
禁止

回甲은 “ 60 이 青春, 90 이 回甲 ”이라 해서 金日成은
60 回甲宴을 하고도 住民은 一切 不許

祭祀日에는 祭床, 禮같은 것은 없고 다만 祖上의 行蹟批判
으로

○ 民 俗

固有의 民俗은 封建殘滓로 規定 抹殺하였으나 民俗탈춤은
階級鬪爭의 諷刺劇化하였고, 民俗놀이는 群衆體育으로 變質
시켰음.



마. 評 価

○ 閉鎖, 變造社會 形成

北韓은 30余年동안 閉鎖되고 變造된 社會를 形成하였다.

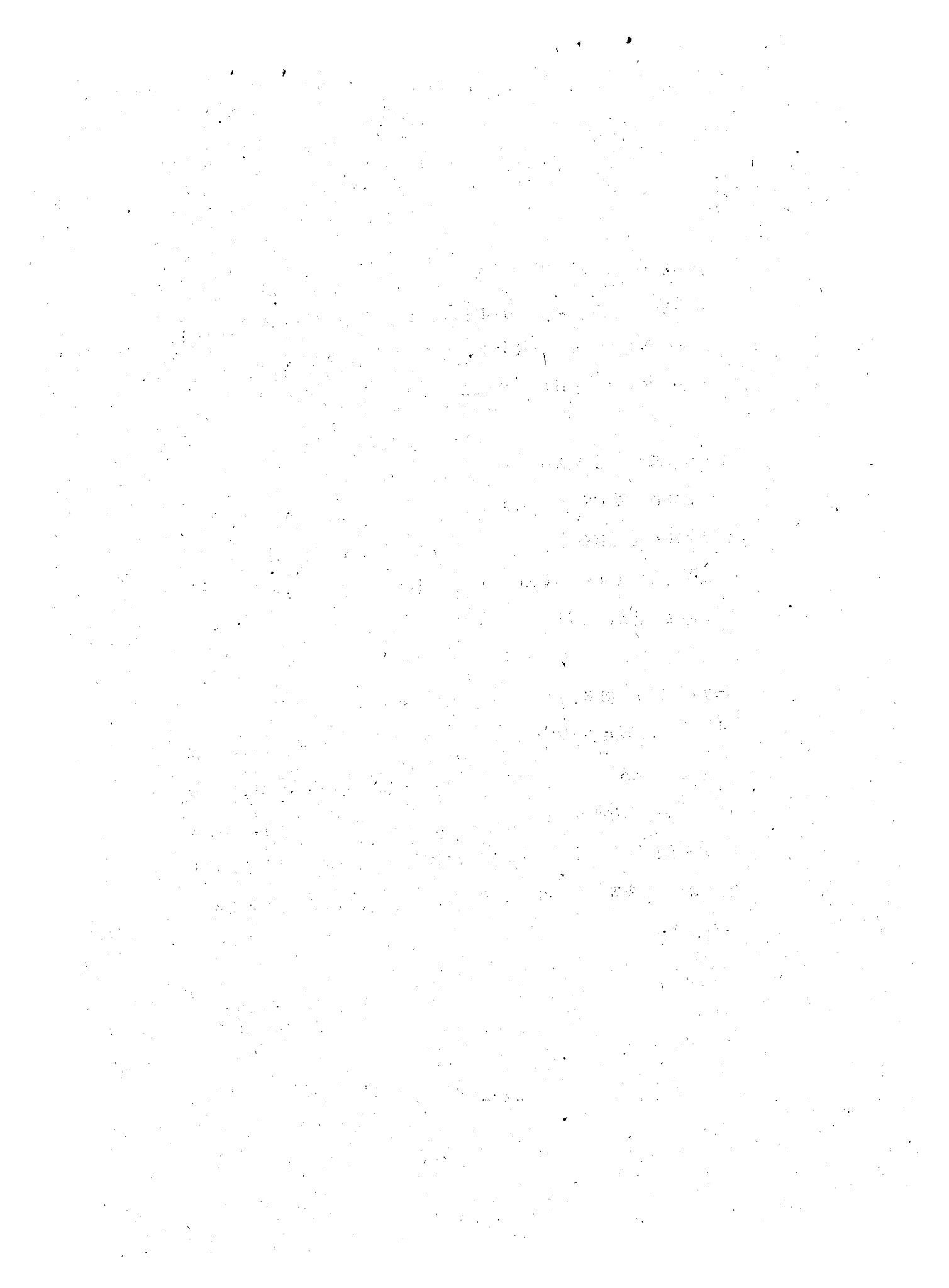
即, 人間은 傭은 戰士로, 家庭은 勞動單位로, 社會는 兵營으로, 宗教는 金日成 崇拜로 變造

○ 社會發展의 落後性에 焦燥

金日成은 南北對話로 因한 自由化 要素의 流入과 自己體制의 崩壞를 未然에 防止하기 爲해 南北對話를 忌避한채 社會發展에 있어서 韓國보다 落後된데 對해 焦燥感을 감추지 못하고 있음.

○ 同質化促進 切感

이와같은 事實을 想起할 때 우리는 같은 民族으로서 北韓住民을 外部世界에의 無知로부터, 思想統制로부터, 組織的 監視로부터, 出身性分에 따른 出世機會의 制限으로부터, 그리고 人民大使役으로 因한 苦痛과 苦惱로부터 하루빨리 解放시켜 韓國的 社會에로 還元 同質化시켜야 할 民族的 當爲性을 切感한다.



3. 他共產圈과의 比較

가. 共產圈社会 變動事例

(1) 蘇 聯

○ 教条主義的 体制 崩壞

1953年 「스타린」死後 「카라스마」의 1人支配政治風土
確立에 混亂惹起.

따라서 教条主義的 1人支配 体制은 政治的 多元主義化
傾向을 띠어 集團指導体制가 抬頭

○ 專門家 出身浮上

(權力構造 - 「党性 : 專門性」型)

年 度	党性 : 專門性	備 考
1952	75 : 25 %	「스타린」時代
1961	49 : 51 %	「후루시초프」時代

專門家出身 過半數 以上으로

政策遂行에 있어서 教条主義的 体制 止揚, 合理성과 自律
性 示顯



- 資本主義的 要素 導入

「후루시코프」

中央集權的 管理方式을 地方分權的 管理方式으로 轉換, 特히 「리베르만」方式을 採擇. 利潤, 賞與金制等 資本主義的 要素를 導入

「코시킨」

「콜호즈」集團農場의 自主性, 獨立採算制와 利潤制를 導入

- 靑少年에 對한 政治社會化의 限界性 露呈

KOMSOMOL(Soviet Communist Youth League)의 機能이 弱化되어 共產主義的인 家族價值觀에 對한 葛藤, 人間疎外에 對한 反抗運動 增大

- 知識人의 自由化運動 展開

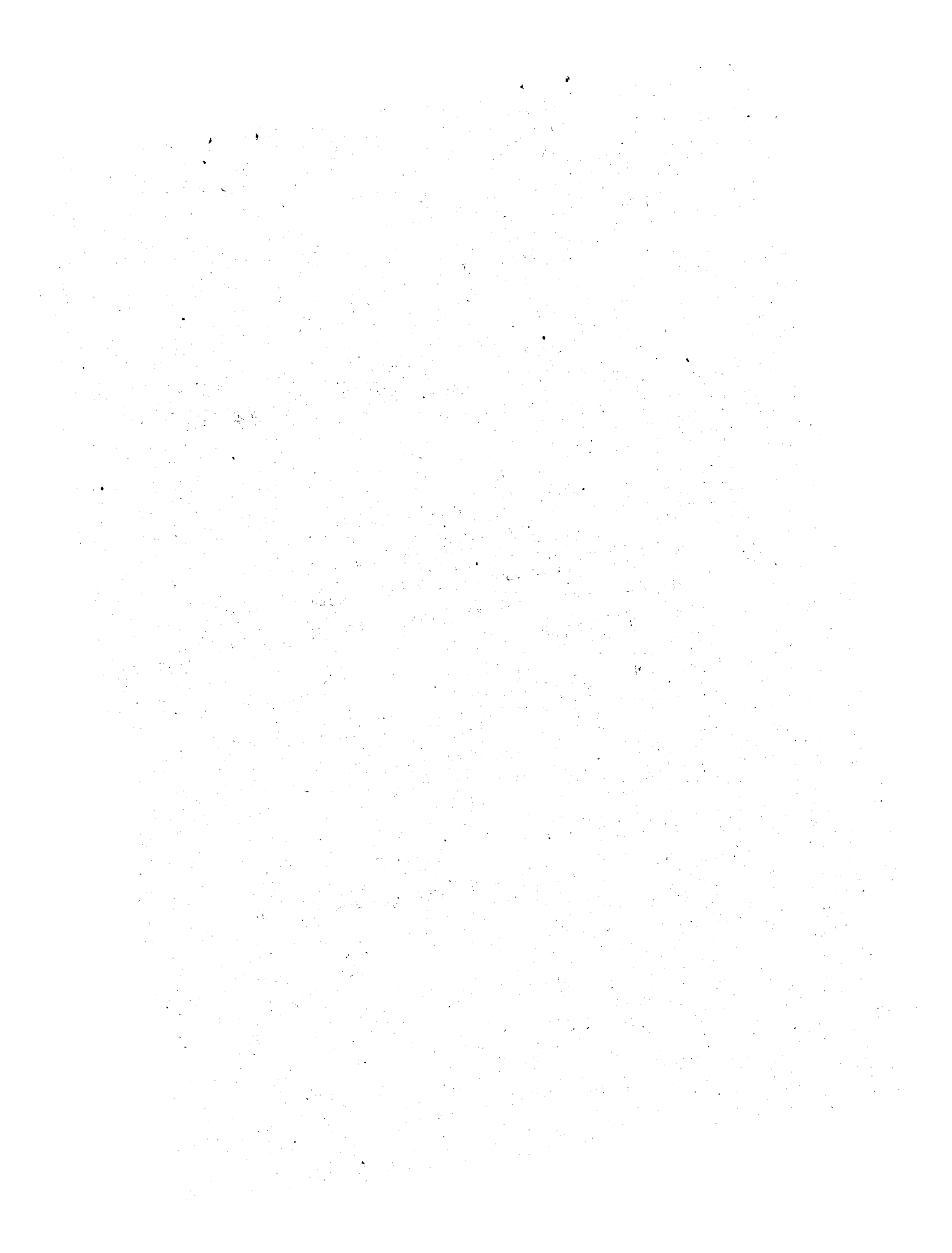
(「솔제니친」, 「사하로프」)

- 西歐風 「호쇼코바」 進入

(「체즈」, 舞蹈等)

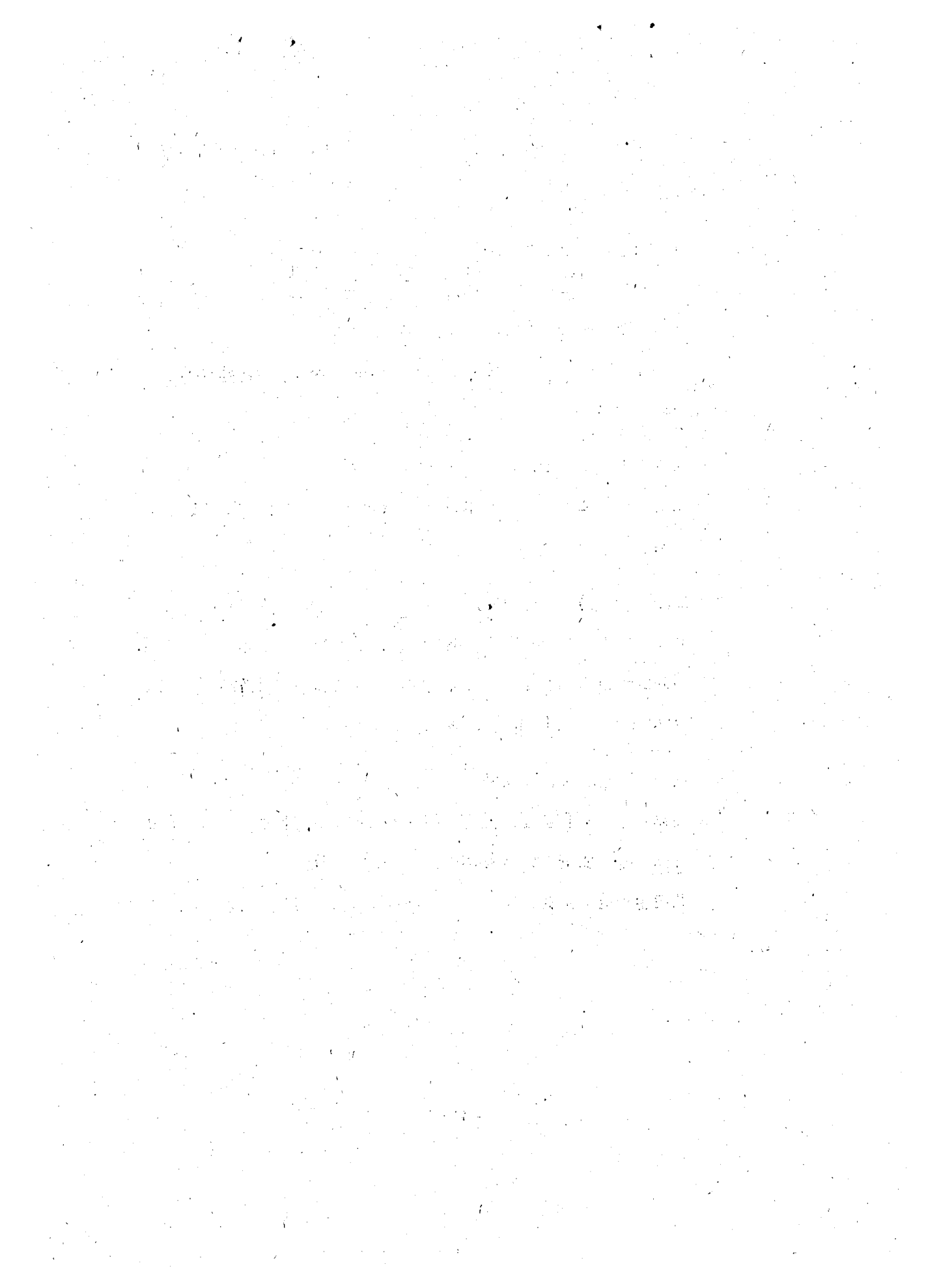
- 宗教文化 復活

1920年 「볼셰비키」時代에 彈壓했던 宗教活動, 다시 農村地域에서 復活



(2) 東歐共產諸國

- 「党派性 論理」 崩壞
1953年 「스탈린」 死後 党的 實踐的 意志가 모든 真理의 基準이라는 「党派性」 理論 崩壞
「맑시즘」의 非「스탈린」的 解釋에 依한 民族社會主義 路線 抬頭
- 經濟政策 開放化
從前의 「코메콘」 經濟體制 → 國際經濟協力促進 → 開放化로 轉換
- 部分的 市場制度 復活
「유고」의 「콜호즈」 集團農場, 社會的 自營體制로 轉換, 部分的 市場制度의 復活에 따른 利潤制와 價格制度 導入 → 大衆의 消費「패턴」 變化
- 批判的 政治文化 登場
知識人(例: 「폴란드」의 「아담·샹프」, 「체코」의 「콘시크」)에 依한 反體制的 政治文化 登場
共產主義的 價值觀에 對한 青年文化의 葛藤 增大



(3) 中共

○ 「三面紅旗」運動失敗

1958년부터 始作된 工業에서의 「大躍進運動」, 農業에서의 「人民公社」, 社會에서의 「集團動員」이 1961年初에 失敗
→經濟成長 7年 後退

○ 「自力更生」 閉鎖路線 拋棄

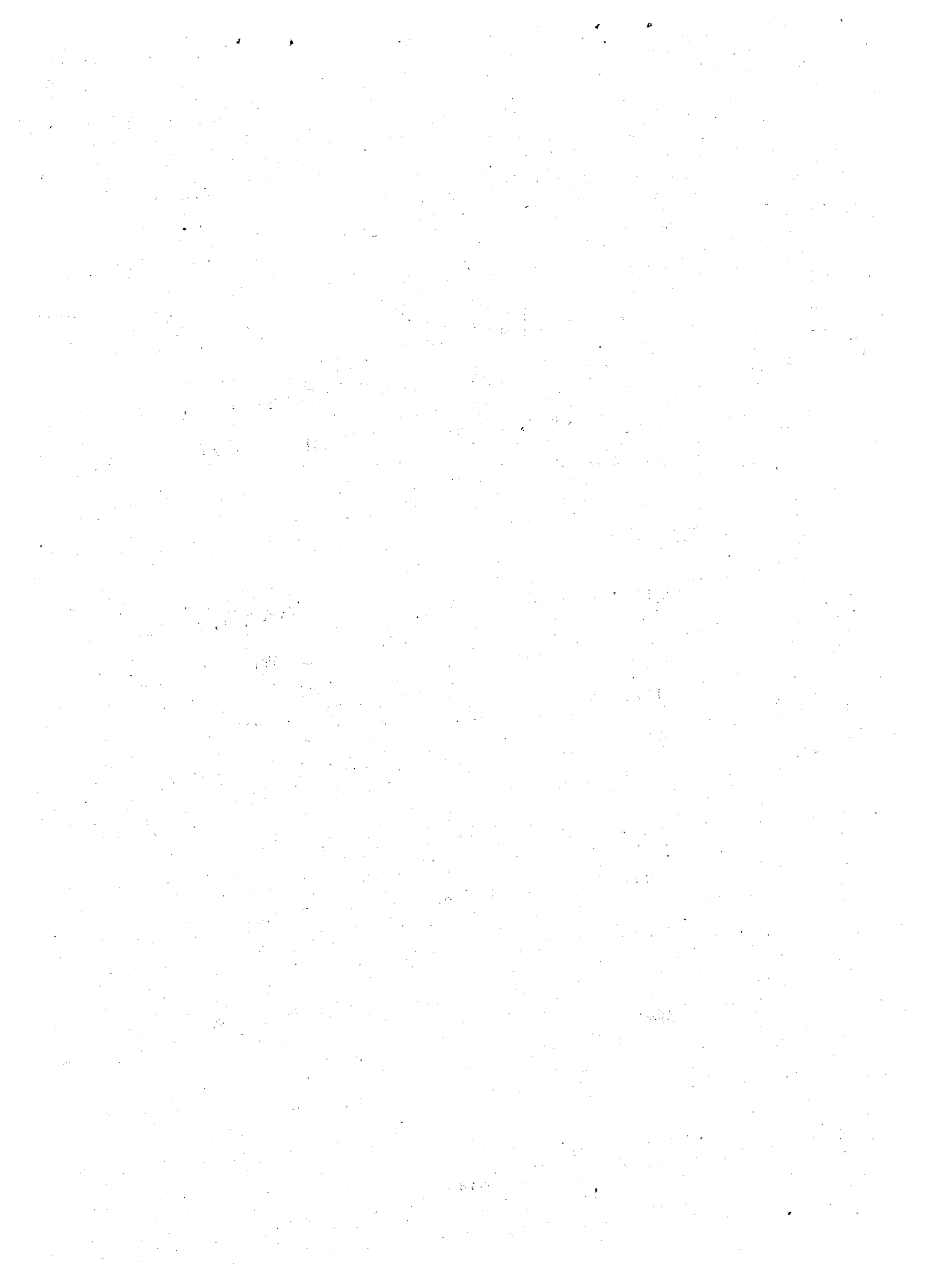
1961年 劉少奇는 經濟改革을 斷行, 個人所有, 個人農場, 商品市場등의 部分的 許容으로 經濟沈滯 克服.

1970年以後 「自力更生」 閉鎖路線 拋棄→對西歐 開放化
斷行→經濟安定

○ 「批林批孔」運動

1950年以後 知識人 思想改造를 為한 「文化大革命」 數次
展開

1974년에는 「批林批孔」運動斷行→中共社會에 傳統的 儒教
思想內 在立證



○ 北韓의 問題點

蘇聯, 東歐, 中共 등 先進 共產國, 比較的 資本主義的 經濟要素

導入

青年文化, 宗教活動 復活

社會諸部門에 開放化 自由化 抬頭

北韓은 逆으로 徹底한 個人獨裁方式

閉鎖的 自力更生 原則 固守

暴力革命路線과 教條主義的 強壓的 統治方式 繼續 進行시키

고 있는것이 問題點



4. 北韓社會의 變質展望

가. 長期展望

(1) 政治面

金日成 唯一體系緩和, 現實的 統治
方式 抬頭 不可避

(理由)

- 現在의 權力層 大部分 60代 以上으로 年老→自然淘汰必至
- 黨의 最高頂上인 政治委員會에 專門家 出身(柳章桓, 李根模, 崔載羽, 鄭準基, 姜成山등) 上向 趨勢
- 行政府인 政務院에도 洪成萬, 桂亨淳, 徐관희, 林亨九등 新人이 委員長(長官級)에 大挙 進出
- 專門家 類型의 權力頂上部 上向 傾向은 이들의 合理的, 自律的 役割 增大 示唆
- 中共의 對西歐 開放化와 自力更生 原則 拋棄는 教條主義的인 金日成 唯一體制의 緩和, 政治的 閉鎖社會의 開放化에 影響



(3) 社会面

社会構造의 硬直性 崩壞 → 社会의 活性化
 提高 → 人間疎外에 对한 反抗運動 抬頭

(理由)

- 北韓社会의 都市化, 産業化 進陟

※ 都市化 比率

(%)

区分	1953	1956	1959	1960	1963	1965
都市	17.7	29.0	38.0	40.6	44.5	47.5
農林	82.3	71.0	62.0	59.4	55.5	52.5

※ 技術專門家增加 (年平均 15%)

区分	60年	70年	76年(豫)
技術者 ・ 技能工	134,000 名	498,000 名	1,000,000 名

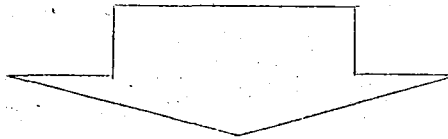


○ 住民所得向上

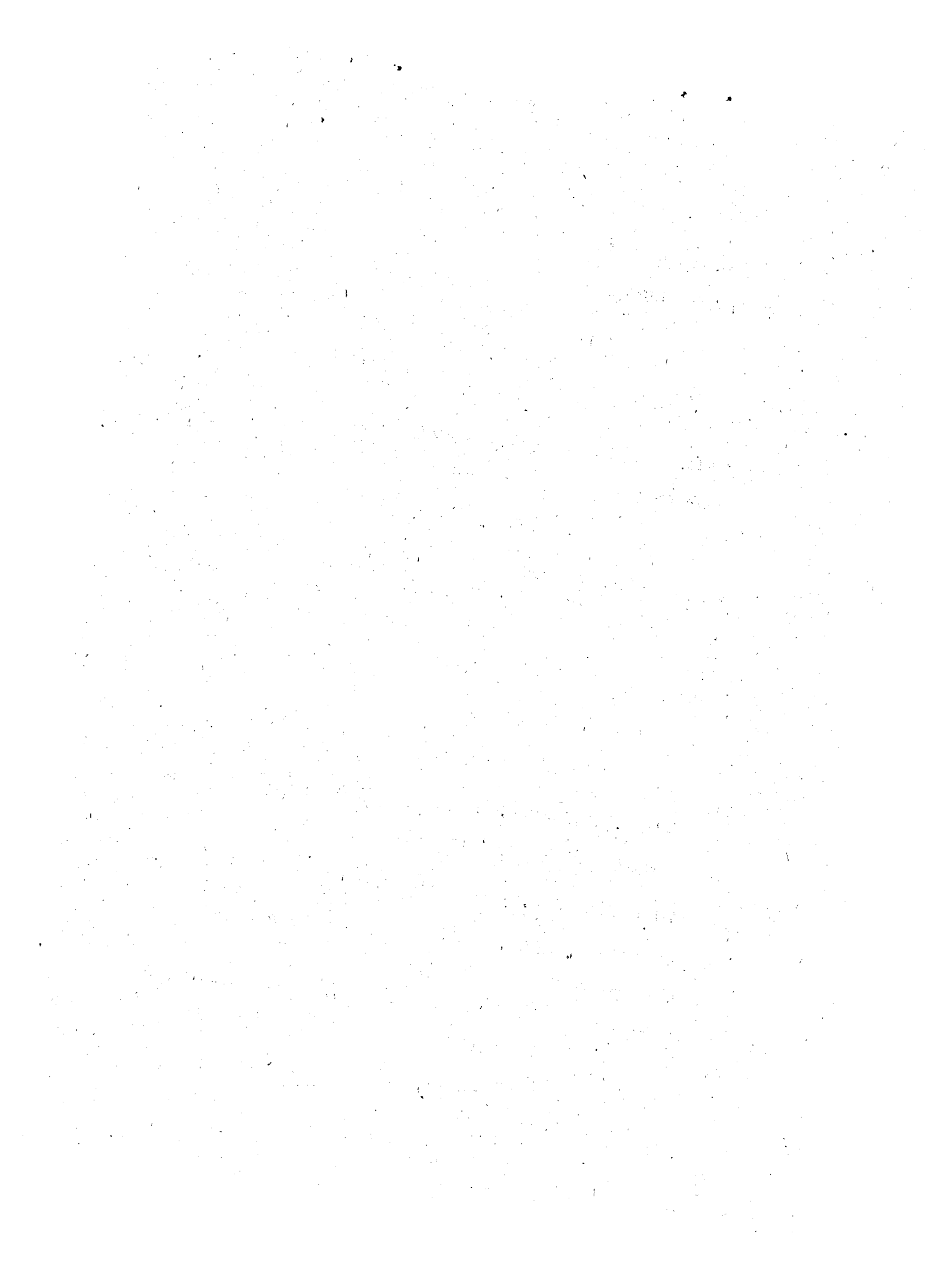
※ 1人当 GNP 增加

70年	71年	72年	73年	74年
209 \$	225 \$	262 \$	326 \$	352 \$

- 都市化, 産業化로 産業社会의 共通文化 増大→社会의 機能的 分化→劃一的 社会構造 解体 可能
- 技術 專門家 増加로 自律性, 合理性, 創意性 激頭
- 批判的 社会意識 増大로 社会構造 活性化 進展



- 主体思想, 強制動員体制, 퍼서나리티의 革命化에 依한 社会 構造 硬直性 崩壞
- 스탈린 死後 蘇聯, 東歐와 같은 社会變動 可能
- 上記 政治面, 經濟面, 社会面의 諸要因은 金日成의 教条主義的 体制 崩壞의 決定的 役割 主導



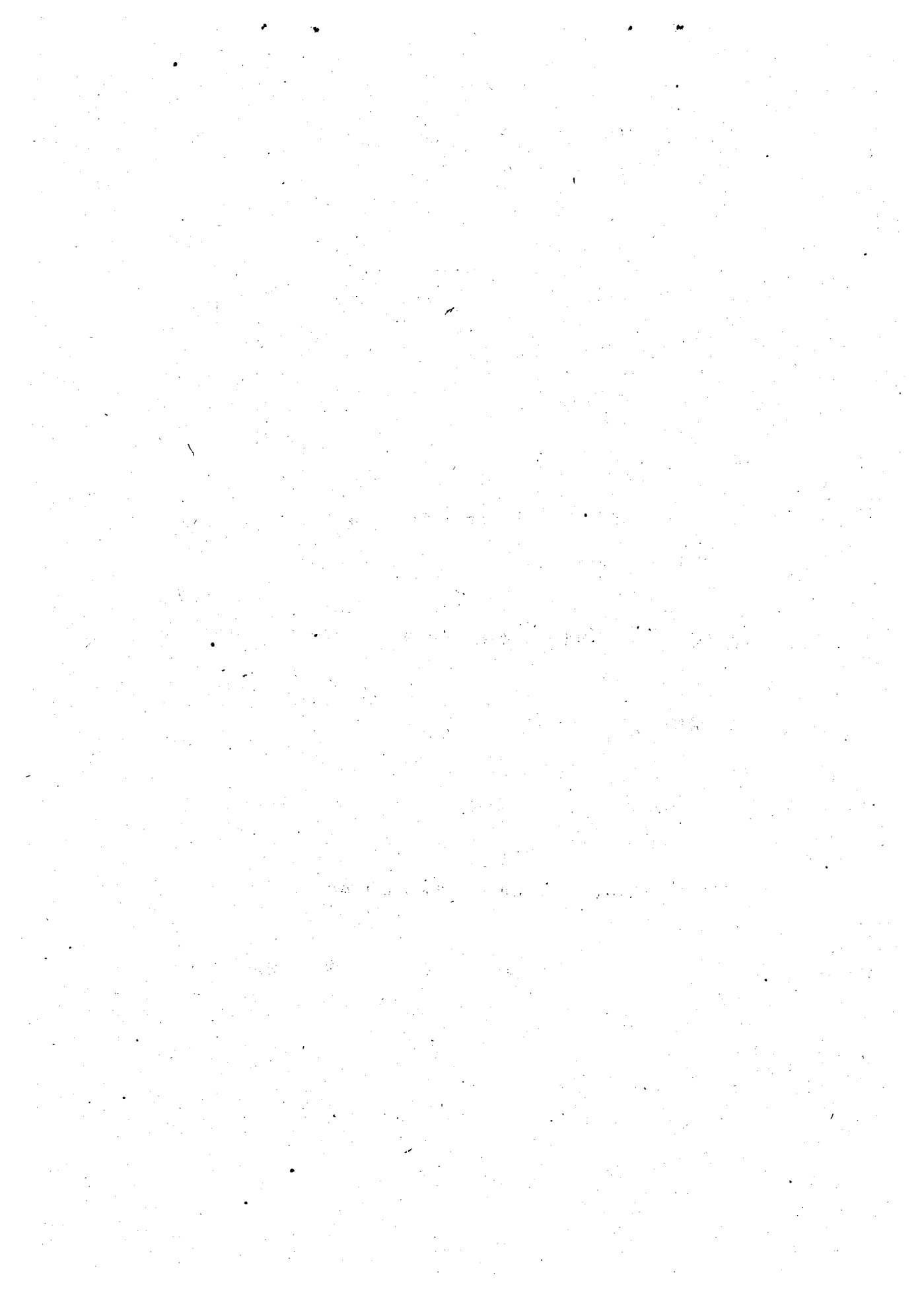
나. 短期展望

(1) 政治面

金日成主義 橫暴에 依한 中央集權的
武力 強硬政策 強化

(理由)

- 反間諜 活動 및 綜合情報 活動 強化 爲한 金日成 直屬의
「國家政治保衛部」 新設 (73.5)
- 金日成 唯一思想의 全住民 內面化 및 偶像化 促進
- 勞動黨을 「金日成黨」이라 呼稱
- 黨員証에 金日成像 印刷
- 빨치산出身 (吳振宇, 崔賢, 李용무 등) 重用
- 族閥政治 (金正一, 金英柱 등) 에 依한 權力 安定 凶謀



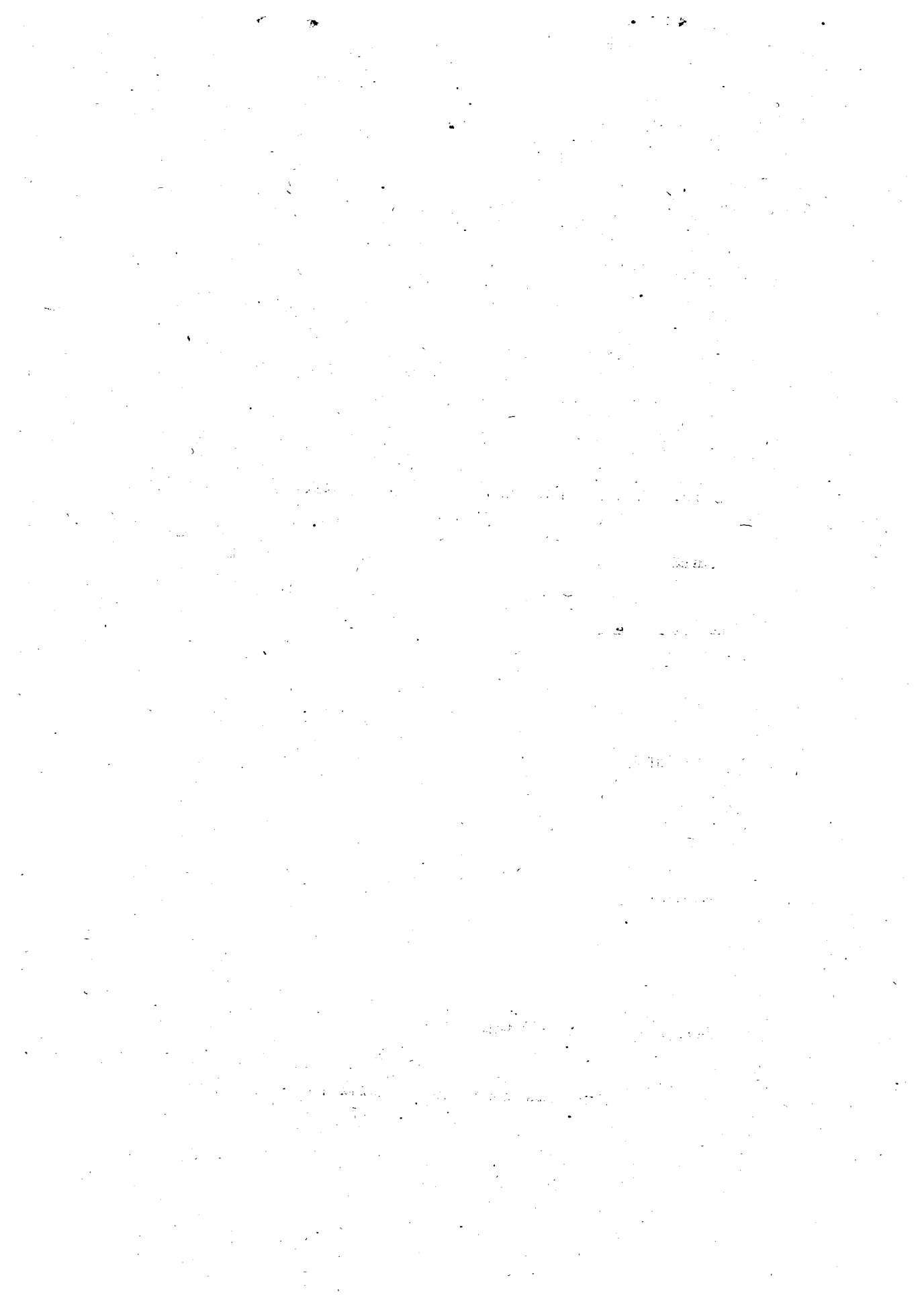
(2) 經濟面

自力更生原則 固守, 開放化 素地 抑制

(理由)

- 物質的 刺戟이 아닌 思想的 革命精神 鼓吹方法 即, 「忠誠速度」, 「速度戰」과 같은 動員政策 強化에 依한 生産性 向上 追求
- 6 個年計劃 1年 短縮名分으로 地域生産 責任制 強化
- 軍需産業 為主의 重化学工業基地 擴張
- 經營管理方式의 中央集權性 固守

(73.9. 金一 北傀創建 25 週年 記念報告)

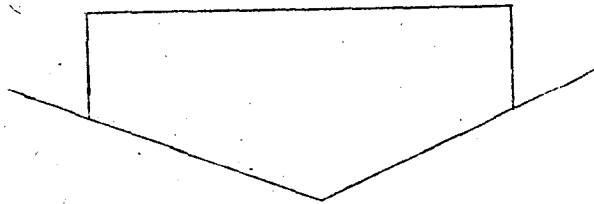


(3) 社会文化面

軍事的 緊張感 造成에 依한 強圧的인 住民統制 繼續

(理由)

- 東西海上과 非武裝地帶에서의 간헐적인 武力挑発등으로 危機意識 助長
- 住民들에게 人民大使役에 依한 勞動酷使로 精神的 余裕 剝奪
- 煽動宣傳의 反復에 依한 共產主義的 人間鑄造 強行



- 社会開放化에 依한 体制變質을 憂慮
- 生産性 限界를 勞動集約 極大化로 對処
- 軍事的 緊張感 造成에 依한 閉鎖된 社会속에서 唯一体制 加一層 強化할 것임.

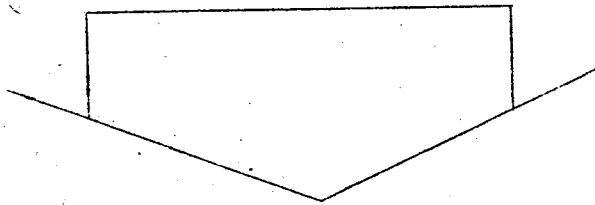


(3) 社会文化面

軍事的 緊張感 造成에 依한 強壓的인 住民統制 繼續

(理 由)

- 東西海上과 非武裝地帶에서의 간헐적인 武力挑發등으로 危機意識 助長
- 住民들에게 人民大使役에 依한 勞動酷使로 精神的 余裕 剝奪
- 煽動宣傳의 反復에 依한 共產主義的 人間鑄造 強行



- 社会開放化에 依한 体制變質을 憂慮
- 生産性 限界를 勞動集約 極大化로 對處
- 軍事的 緊張感 造成에 依한 閉鎖된 社会속에서 唯一体制 加一層 強化할 것임.

