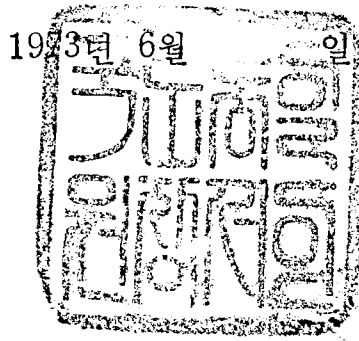


이 보고서는 국토통일원 73년도 상반기 학술용역에 관한
최종 보고서로 제출합니다



연구기관 충북대학 통일문제연구소

연구위원	책임자	안	홍	국
	위 원	신	방	웅
		최	효	승

“農村生活向上을 爲한 構造改善에 關한 考察”

申 芳 雄

目 次

1. 序 論	2
2. 北韓農村	5
3. 韓國의 農村	10
4. 農村的 建設計劃	11
4-1 基本調査 및 分析	11
4-1-1 基本調査의 目的과 調査方法	11
4-1-2 農村開發을 爲한 分析	11
4-2 基本計劃	19
4-2-1 土地利用 計劃	19
4-2-2 農路計劃	28
4-2-3 共同利用施設	31
4-2-4 供給施設 計劃	33
4-2-5 農家所得增大 方案	36
4-2-6 建設事業의 投資計劃	38
4-2-7 農村建設計劃의 問題點과 解決方案	39
4-2-8 農村住宅 改良方案	41
4-2-9 農村的 計劃 및 設計方案	43
4-3 農村建設 促進方案	43
5. 結 論	44

1. 序 論

가. 序 論

本 論文은 우리나라의 農村實態를 把握하므로써 좀더 科學的인 技術的 方案의 提示로써 農村의 建設計劃에 關한 여러 問題點을 一般的으로 考察할 수 있는 方向을 提示하므로써 建設事業의 效果的인 結果를 얻을 수 있으면 한다.

지금 우리나라에서 全國적으로 새마을 사업이 展開되고 있으며 이 事業이 各各 單位의 計劃에서 無計劃的인 事業이 綜合的인 計劃으로 反復되는 것도 있겠고 또 다시 하여야 할 경우도 생기니 좀더 體系的인 計劃에 依하여 建設事業이 推進되어져야 함은 勿論이고 農村 生活向上을 爲한 事業計劃의 基本方向은 農民의 福祉向上과 農家所得을 極大化할 수 있도록 建設計劃을 樹立하여 政府가 推進하고 있는 「새마을 運動」에 併行되어져야 하겠다.

그러므로 事業의 施行은 農民自身들의 自助, 自立, 協同의 精神啓發과 經濟開發의 併行運動으로 農民의 自体事業에 依한 所得増大의 事業이 우선적으로 하여 오늘의 利益보다 長期的 眼目에서의 利益追求가 이루어져야 計劃事業이 推進됨과 同時에 生活環境의 改善이 可能할 것이다.

農村開發의 必要性은 祖上代代로 이어온 農村의 가난과 후진성을 하루 속히 脫避하고 農村의 經濟, 社會, 文化, 教育等 諸 分野의 均衡的 發展을 圖謀하여 農村經濟의 安定과 生活環境의 改善으로 農家所得을 向上시킬 수 있는 基本方向의 設定이 要望되고 있다.

특히 地域社會의 有能한 指導者의 發掘은 農村開發事業을 順調롭게 施行할 수 있을 것이며 地域條件과 特性을 充分히 利用하여 主로 生産團地의 造成으로써 所得增大에 기여해야 할 것이다.

우리나라는 全人口의 約 60%가 農村이건만, 農村의 開發없이는 全人口의 生活改善과 福祉向上을 꾀할 수 없으며 더욱이 國富의 增大도 期待할 수 없다.

最近 數年間 政府의 工業化施策은 農村經濟를 등한시한 結果를 招來하여 農村經濟成長의 鈍化 乃至는 沈帶狀態를 誘發하고 農工間의 隔差를 深化하였다.

이러한 現狀은 開發途上國의 共通된 課題로서 工業과 農業을 同時에 發展시킨다는 것을 財政의 制限때문에 無理하다는 것은 周知의 事實이다.

이제 우리 經濟도 工業化의 本 軌道에 들어 섰으며 이를 뒷받침할 農業의 發展이 時急히 要望되고 있는데 現在 우리 農村의 開發에도 여러가지 問題點을 內包하고 있다. 零細한 農土와 制限된 資源에서 많은 人口가 生活을 營爲하는 낙후농촌을 開發하는데는 農民 自身의 開發意慾이 있어야 하며 營農方式의 改善이 뒤따라야 한다. 특히 農村의 資源 및 農土에 比해 過剩된 人口收容은 農村開發의 痛의 要因이 되고 있으며 이를 工業化에 吸收시킬 수 있는 土台를 마련하고 適正한 農村人口가 完全히 雇傭되고 이런 狀態에서 農業이 이루어질때 農村經濟의 安定과 生活向上을 期할 수 있게 될 것이다.

即 農村近代化計劃이 必要하게된 것은 지금까지의 營農方式, 生活環境, 土地利用 住宅 및 地域施設等을 改善하고 住民에게 새로운 生活

意慾을 불러 일으킴으로써 살기 좋은 農村을 建設하려는 것이며, 그러므로 먼저 農村의 性格 營農方式, 生活環境등을 分析檢討하고 從來의 여러가지 不合理點과 矛盾點을 是正除去하여 지금까지의 마을의 性格, 營農方式, 生活環境에 一大變化를 加하고 이에 対応하는 새로운 土地利用計劃등을 樹立하여야 할 것이다.

따라서 簡單히 말하면 새로운 마을 性格, 農業, 生活에는 이의 變化된 것과 앞으로 變化될 方向도 包含하는데 앞으로의 變化에 対応하는 이에 対応할 變化라야 보다 有用한 것이 되며 또 더욱 그러기 爲해서는 繼續 變更이 必要하게 된다.

그러므로 結局 計劃하고자 하는 地點의 性格을 어떻게 變化시킬 것인가가 計劃의 條件이 된다.

그러면 計劃의 條件인 性格의 變化는 그 住民의 各種 就業狀況을 調査해야 하겠고 地形과 氣象도 調査하여 營農方法의 模索과 지금까지의 建設計劃의 事業으로 困한 計劃의 條件인 性格의 變化도 可能하다.

計劃의 基本方向은 農民의 福祉向上과 農家所得을 極大化할 수 있도록 諸般計劃을 樹立하여 지금 정부에서 積極 推進하고 있는 새마을 運動은 이러한 時代的 要請에 依한 것이며 이러한 정부시책에 무응할 수 있는 農村開發의 方向設定을 俾하여 自助, 自立, 協同에 依한 生産物의 增産 所得의 增大를 가져올 수 있는 計劃이 推進되여져야 한다.

그러므로 建設事業의 種類로는 農路改設, 마을안길의 擴張, 小河川等 補修, 分散 農家集團化, 簡易上下水道의 改善, 共同빨래터, 衛生우물, 共

同沐浴場, 지붕改良, 부엌 및 변소개량, 마을會館, 마을廣場, 部落運動育成, 어린이 놀이터, 메탄가스利用施設, 마을文庫, 電化事業, 通信事業等 새마을 運動의 重点事業以外에 協業施設, 耕地整理 農家標準住宅 副業團地(特殊作物團地, 果樹團地, 手工業團地等)等 農家所得과 直結되는 事業을 推進하여야 하며 農村生活向上에 關係되는 建設的인 計劃이어야 한다.

2. 北韓 農村

8.15 해방후 北韓 金日成集團을 全韓半島의 共產化를 획책함에 있어서 北韓地域을 그 目標達成의 第1段階로 하는 소위 「민주기지 노선」이라는 것을 策定하여 이 路線관철에 있어서 第一 먼저 着手한것이 農村이었다.

그리하여 1946年2月2日 <북조선인민위원회>가 組織되자마자 土地改革을 시들기 始作하여 1946年3月5日에는 土地改革에 關한 法令을 發表하고 소위 무상몰수 무상分配(無償沒收, 無償分配)라는 土地改革을 단행했다.

불과 1個月동안 100萬町步 以上の 土地를 無償沒收하여 98萬餘町步의 土地를 無償으로 農民에게 分配하였다.

이는 農村에 있어서 封建的인 土地所有 關係를 撤廢하여 강차 農業集團化의 터전을 만드는 데에 目的이 있었으나 그보다 더 重要한 것은 소위 (인민민주주의혁명)에 있어서 農村的 지주계급을 없애고 貧農을 基本으로 하는 共產黨의 階級的 基盤을 구축하려는 것이었다.

土地改革으로 因하여 分配받은 土地는 다만 土地耕作權만이 認定되며 總收穫高의 25%를 土地稅로서 徵收하는 農業里物稅 法令을 만들었으며 實지 執行에 있어서는 현물세초과운동등을 展開시켜 예정수확高의 判定을 實지보다 높게 함으로 約 50% 以上の 現물세를 바치도록 강요당하였다.

1946年 8 月에 重要산업국유화 정책과 더불어 北韓의 經濟秩序를 社會 經濟 秩序로 轉換시키는데 決定的인 계기가 되었다.

1950 ~ 1953 年間の 戰爭은 農村에 큰 被害를 주었고 1953 年 7 月 休戰의 成立은 北韓農村으로 하여금 새로운 길을 걷게 하였다.

即 休戰直後에 開催되었던 北傀勞動黨 第 6 次 中央委員會에서 (戰後 復旧) 3 個年計劃을 討議 決定하는 데서 農村의 集團化 問題가 決定된 것이다.

同 決定에 따라 1953 ~ 1954 年 까지를 經驗內에 段階로 設定하고 1955 年부터는 本格的인 集團化 運動을 展開시켰다.

協同組合 加入은 自願性を 原則으로 한다고는 하였으나 各種 形態의 強圧이 加해졌다. 特히 1954 年 겨울과 55 年 봄의 (강제수매사건)은 個人農을 알거지로 만들었으며 協同組合에 加入하지 않고서는 畝어 죽게 당한 것이었다.

即 協同化에 應하지 않을 農家에는 生産物 以上에 수매량을 附加하고 그 量에 未達한 農民은 高문 구타등의 方法으로 中世紀的인 收奪을 감행했던 것이다.

急進的으로 農業集團化를 完成한 北韓은 1959 年 10 月에 農業協同組合을 行政機關의 末端單位인 里單位로 統合하여 里單位統合으로

里 人民委員長은 協同農場 管理委員長職을 兼하게 되었고 이로 認하여 行政과 生産을 兼務하는 末端責任者가 되어 協同組合은 生産, 分配, 交換, 消費의 全過程을 掌握하게 된 것이다.

以後 1962年 1月에는 農業協同組合을 農業協同農場으로 改稱되어 北韓의 農業指導體制는 各자의 農業委員會 → 道農村經理委員會 → 郡協同農場 經營委員會 → 各 里同農場으로 獨立的이며 專問的인 指導體系가 確立되었다.

이와같이 農村이 社會主義的 改革으로서는 農業生産을 제고시킬 수 없다.

農土를 빼앗긴 農民은 完全히 農業勞動者로 轉落되었으며 不合理한 努力組織과 評價 및 分配에 있어서의 不公平性 特히 各種名目과 低兼한 價格에 依한 穀物取奪로 인하여 農民들의 生産意欲과 勞動意欲은 極度로 低下되었다.

더우기 北韓은 戰爭準備로 因하여 莫大한 軍事費를 炸내며 靑壯年을 徵集해 감으로써 農村의 努力은 대부분 婦女子로 代치 되었다.

1964年 北僞共產黨 제4기 8차 中央全員會議을 開催하고 農村問題를 全面的으로 檢討分析하지 않으면 안되어 卽 社會主義 農村問題에 關한 提議라는 것을 發表하였는데 여기에서 지적된 내용을 보면 農村問題解決의 基本原則으로서

- ① 農村의 技術革命, 文化革命, 思想革命
- ② 農民에 對한 勞動階級의 指導 農業에 對한 公營의 방조 (補助) 農村에 對한 都市의 支援

③ 農村經理에 對한 指導와 管理, 工業의 연계강화등 이었다.

1965년에는 農民들을 보다 効率的으로 組織 動員시키기 위하여 從前에 있었던 有名無實한 農民同盟을 解体하고 새로운 農民組織으로서 農業勤勞者同盟이라는 것을 組織하였다.

現在 北韓을 보다 많은 農産物生産을 目的으로 灌溉工事, 土地開墾 新進農機具 導入 等を 擘畫하고 있으나 별다른 實効를 거두지 못하고 協同農場들에 정보당 500 kg 増産運動과 함께 畝, 田, 밭, 밭은 기둥 영에 칭호로 爭取運動까지 벌이고 있는 實情이다.

協同農場의 經營形態에 있어서는 個人農보다 進歩된 것으로 보이나 共產主義式 集團化 經營인 만큼 本質的인 改革을 하지 않고서는 農村發展을 기대할 수 없는 것이다.

16世紀 以上の 農民은 農場員으로서 年間 男子는 230日 女子는 180日이 最下라는 義務勞動을 하지 않으면 안된다.

月 3日間을 休日로 定하고는 있으나 노동취위대훈련, 군사훈련, 학습회, 각종회의 등으로 休息을 取할 수 없으며 農繁期에는 새벽별 보기 運動을 하지 않으면 안된다.

北韓은 소위 조선노동당 第5次党代會에서 採択된 6個年 인민경제 계획에서 農村部門에 關한 몇가지 問題를 6個年 期間에 穀物生産을 現在의 約 2倍로 定하고 있다.

그것을 達成하기 위해서 ① 단위당 수확고 제고 ② 관제면적 擴張(발관계로 2모작 收穫) ③ 화학비료생산과 시비증가 ④ 살충제·공급증대 ⑤ 우량종자 선택 ⑥ 정보당 논벼 5.3 屯 옥수수 4.2 屯, 콩 2.3 屯, 야채 100 屯 生産 ⑦ 耕地面積 擴張(3萬町步) 등과 農村勞力이 심히 부족한 情狀에서 機械化를 推進시킬 것을 決定하였다.

畜産業에 있어서는 6個年 期間에 40萬屯의 고기 生産을 目標로 하고 이를 達成하기 위해 農民은 물론 도시의 노동자 사무원까지 한 세대당 고기 100 kg 이상 달걀 1천개 이상을 生産하도록 되어 있어 이는 집집마다 돼지울, 토끼울, 닭집 등을 만들어 飼育하자는 뜻이다.

即 이러한 計劃은 農民들의 生活改善에 對하여 어느程度 關心을 나타내고 있다는 것을 현 農村實情이 그만큼 뒤떨어졌다는 것을 示하는 것이며 또 하나는 農民들의 共産黨에 對한 불평불만을 어느정도 무마시켜 보자는 속셈에서 나온 措置에 지나지 않는다.

3. 韓國의 農村

우리나라의 農村의 現況은 너무 잘 알고 있으므로 한 地域의 構成狀況을 調查한 곳은 京畿道の 約 60戶의 住宅이 있는 "미림" 部落을 踏査한 結果는 다음과 같은 點이 지적되었다.

첫째, 部落配置는 農地의 많은 耕作이 可能한 平坦한 面積을 部落 住宅이 차지하고 있는데 對하여 住宅最適地로 생각되는 野山기슭이 방치되어 있음을 많이 發見할 수 있었고 浴室이 있는 집이 하나도 없으며 共同浴室, 洗濯場, 共同作業場 어린이 놀이터 등의 共同施設이 전혀없고 部落中心을 貫通하는 작은 개울이 장마철의 범람이 예상되며 또 너무 많은 流路面積을 차지함으로 水路를 變更할 必要가 있다.

國民學校까지 每日 5 km를 어린이들이 걸어야 하며 売店이나 理髮所가 없어서 日用品을 購入하기 爲하여 10 km以上 걸어야 한다. 또 一部 住宅을 한 채(棟)씩 遠距離에 散在하여 있으므로 水道 電氣 등의 文化施設의 惠沢이 不可能하다.

둘째, 住宅現況은 大體로 쓰러져가는 너무 오래된 草塚에 살고 있으며 부엌은 三面만 壁이고 한 측면이 畜舍와 便所에 서로 通하여 찬 바람을 막을 수 없게 되어 있고 倉庫가 不足하여 쌀가마를 뒷마루와 방안에 두어서 쥐가 마음대로 繁殖되고 있으며 水道, 電氣, 등의 文化施設이 전혀 없고 집집마다 큰 가마솥을 設置하고 每日 數次 午與物을 끓여 먹어야 하므로 勞動不足을 더욱 增加시킨다.

4. 農村의 建設計劃

4-1 基本調査 및 分析

4-1-1 基本調査의 目的과 調査方法

基本調査의 目的은 農村開發計劃을 樹立함에 있어 農村의 現況을 把握하여 計劃樹立의 參考로 하기 爲함이며 調査方法은 現況測量과 農民의 經濟·社會·文化 等, 諸 分理에 關하여 農村實態調査로써 現場踏査 및 正確한 現況測量에 依하여 調査되어야 한다.

또 計劃區域內의 農家所得調査로써 耕作지소유, 農家收入, 農家支出의 区分·分析으로써 基本計劃의 性格 變化度を 決定할 수 있는 主된 要素가 된다.

4-1-2 農村開發을 爲한 分析

(1) 農村開發의 必要性 및 理解度

本 計劃을 樹立하기 爲한 住民들의 說問應答을 實施하여 計劃의 必要性에 讚誠한 사람은 調査對象 166 家口中에서 163 家口인 98.2%의 數值로 보이고 있으며 農村開發에 對해서 完全히 理解하고 있는 家口가 42 家口로 25.3%로 나타내고 있다.

특히 조금 理解하고 있는 家口가 105 家口로써 全體의 63.3%이고 確實히 알거나 조금씩 알고 있는 家口가 88.6%로써 大部分이 農村開發에 理解하고 讚誠하고 있다는 것을 알 수 있다.

어떤 計劃이든지 住民들의 理解나 讚誠없이 는 計劃의 執行科程에서 無理를 갖게 되는게 通例인데 이러한 住民의 理解와 開發計劃에

대한 찬동율이 높을수록 住民들의 自發的인 農村開發에의 참여도가 높고 成功율이 높게 될 것이다.

(慶南 晉州市 板門洞에서)

農村開發의 必要性

이해관계 \ 세대 수	응답 세대 수	응답 비률 (%)
찬성	163	98.2
반대	-	-
모르겠다	2	1.2
무응답	1	0.6
합	166	100

農村開發의 理解度

理解關係 \ 世帶數	응답 世帶數	응답 비률 (%)
전혀 모르겠다	5	3.0
조금 알고있다	105	63.3
확실히 알고있다	42	25.3
모르겠다	-	-
알고 싶지 않다	2	1.2
확실히 알고 싶다	11	6.6
무응답	1	0.6
계	166	100

(2) 他地域의 移住希望与否 및 移住事由

과거 수년간의 농민들의 離農現象은 農村社会에 對한 貧困과 後進性的 結果이며 節市라면 無條件 좋다는 막연한 期待의 結果로서 農村開發의 阻礙요인이 되어 왔다. 이러한 離農現象은 最近 政府의 農村開發에 對한 集中지원으로 차츰 減少되어 가고 있다.

다른 地域의 移住事由는 ① 農家收入이 적어서 ② 農土가 적어서 ③ 環境이 나빠서 ④ 交通不便 ⑤ 子女教育 ⑥ 發展性 關係 ⑦ 所有權關係 等이다.

(3) 計劃地域에서의 住居期間

住居期間에 對한 調查結果는 大體的으로 祖上代代로 居住한 家口가 農村에서는 略 50% 程度이며 10年以上을 略 20% 程度의 分布狀況으로 形成되어 있다.

(4) 人口 現況

建設計劃地域의 總人口와 性別人口, 年齡別人口分布 經濟活動人口 就學人口, 學歷別人口, 年齡階層別人口, 就學學校別人口의 現況으로서 調查分析해야 한다.

(5) 世帯主의 職業

世帯主의 職業現況은 農業(米穀, 雜穀, 서류, 소채, 고등소채) 林業, 畜産業, 建設業, 商業, 運輸, 保管, 通信業, 겸업(2가지 이상직업) 等の 調査

(6) 建物 構造 및 規模

建物構造現況의 調査는 木造, 草家, 부록造, 벽돌, 板子집, 鉄筋 Concrete 造 Slate 와 建物規模現況은 10 坪미만, 10 ~ 15 坪, 15 ~ 20 坪, 20 ~ 30 坪 40 坪以上 分布狀況을 調査하여야 한다.

(7) 建物所有 關係

建物所有關係에 對한 調査는 自家, 專賃, 月賃에 關한 現況을 分析해야 한다.

(8) 農村지붕改良의 必要性

政府에서 적극 推進하는 새마을 운동에서도 農村지붕改良은 우선사업으로 손꼽히고 있으며 農村지붕改良은 現在 우리나라 農村의 宿願事業中の 하나이다.

農村의 지붕改良의 必要性은 특히 草家인 경우에 제일 시급한 문제로 되며 草家を 每年 定期的으로 손질해야 함은 많은 人力의 소모와 돈의 소모로 無視할 수 없으므로 農村에서는 약 85% 정도의 지붕改良을 要求하고 있는 實情이다.

農村지붕 改良의 必要性의 調査

意見事項 \ 世帶數	應答世帶數	應答比率 (%)
해야 한다	144	86.7
안해도 무방하다	11	6.6
관심이 없다	4	2.5
무응답	6	3.6
기타	1	0.6
計	166	100

(慶南 晉州市 板門洞의 境遇)

(9) 文化施設의 必要性

文化施設에 對한 住民들의 反應調查. 수도施設. 放送施設. 通信施設. 映畫館. 電氣施設 等を 調査한다.

(10) 娛樂施設의 必要性

娛樂施設에 對한 項目은 讀書室設置. 卓球場, 排球場, 庭球場, 축구장등의 운동시설과 劇場 및 共同 T. V 場等の 調査가 必要하다.

娛樂施設의 必要性에 對한 調査는 住民들이 情緒生活을 爲한 讀書 意慾을 높혀 증과 同時에 特殊作物 栽培의 技術拾得도 可能하며 農村의 健全한 recreation이 必要하다.

(11) 文化施設 利用現況 調査

文化施設利用 現況에 對한 調査項目은 radio. 新聞구독, 唄프 利用, 月刊雜誌구독, T. V 등이다.

(12) 醫療施設 利用現況 調査

醫療施設利用은 1個月, 2~3回, 1個月 1回, 2個月 1回, 2~3個月에 1回, 3~5個月에 1回, 6~8個月에 1回, 8~12個月에 1回 1年以上 利用하지 않는다에 對한 調査를 한다.

(13) 宗教現況 調査

宗教現況은 유교, 불교, 기독교, 천주교, 無信徒등의 分布狀況 調査

(14) 建設計劃에 必要한 公共施設

農村社會에서 必要한 公共施設에는 많은 것이 있겠으나 教育

施設 医療施設, 娛樂施設, 農家副業施設, 農業協同組合 農産物架工場
常設市場, 郵便局, 公會堂 등 必要與不 事項을 調査

(15) 農家 副業

住民들의 農家所得을 增大하기 爲한 農家副業에 對한 調査는 計劃地域에 따라 다르겠지만 蠶業, 과수업, 家畜飼育(소, 돼지, 닭, 양, 토끼) 林業, 特用作物 栽培, 가내 수공업, 바구니나 광주리 짜기, 가마니 짜기, 돛자리 짜기 등으로서 各各 計劃地域의 特性에 알맞는 農家副業施設方案이 計劃檢討되어야 한다.

특히 農閑期の 農家副業으로는 가마니 짜기, 手工芸, 편물 등이 必要하다.

(16) 果樹 및 高등소재栽培에 對한 토질 적합여부조사

(17) 農作物의 耕作種類

農村에서의 農作物, 耕作種類를 보면 大體的으로 畚作, 田作, 果樹等으로 大別하고 이를 細分하면 곡식류, 소재류, 特用作물, 축산, 양잠, 화전 등으로 区分調査하며 또한 農家에서 2가지 이상씩 耕作하고 있는 여부도 調査를 해야하며 農家에서 特別 어떤 生産에 힘을 쓰고 있는 것을 그 地域의 立地的 條件에 따라 달라질 수도 있다.

(18) 食糧의 自給足の 現況調査

食糧의 自給足の 調査는 自給自足이, 可能的 家口 및 不可能的 家口를 分析하여 營農方法의 改善, 農地擴張등이 要望된다.

(19) 農業用 器具·機械保有現況

農業用 器具 機械保有 調査는 경운기 (쟁기, 동력트랙타) 병충해 방제기구 (인력살분기, 인력분무기, 동력방제기구) 탈곡기, 풍구, 제승기, 가마니기계, 양수기, 파종기, 제초기, 현미기, 정미기, 제분기 등의 保有現況을 調査해야 한다.

(20) 農産物 輸送에 對한 問題點

農村에 生産한 農産物을 消費地까지 輸送하는데 對한 不便한 點의 餘否를 調査하여야 되며 幹線道路 (主道路)까지 農産物을 輸送하는 農路가 不良하여 人力에 依해 運搬하는 不便때문이다.

이에 해결을 爲해서는 農路開發이 시급하며 農産地 (田畠)이나 마을의 구석구석까지 최소한 리어카가 다닐 수 있는 道路의 新設이 必要하다.

(21) 農業資金調達을 爲한 農業協同組合의 利用與否 및 調達方法

農業資金調達을 爲한 農協을 利用하고 있는 家口도 있고 利用하지 않는 家口는 利用方法을 몰라서 아니하는 경우가 많으므로 農協利用에 對한 啓蒙과 指導가 必要하며 다음은 私債를 쓰고 있는 家口가 있으므로 이를 是正하기 爲한 農協의 문호개방과 이용방법 및 절차에 대한 간소화방안이 강구되어야 한다.

(22) 農村指導 事業

農産物 增産을 爲한 農村指導事業에 對한 各 世帶마다의 農事指導啓蒙이 農村指導所 洞職員, 4 H구락부 地域社會團體, 大學生 俸仕活動等에서 農事에 對한 指導 및 啓蒙이 꾸준히 계속되어짐에 對한 調査

(23) 高等蔬菜의 栽培種類

高等蔬菜의 栽培種類는 호박, 참외, 수박, 토란, 우엉, 당근, 양배추, 오이, 토마토, 양파, 시금치, 가지등의 栽培調査

(24) 就學兒童의 通學距離 調査

(25) 農家收入의 支出方向

農民生活과 直接的인 關係를 갖고 있는 農家收入의 支出方向은 生活費(生計費), 教育費, 娛樂費, 文化費, 事業投資등으로 나누어 分析

(26) 農家所得 調査

農家所得을 算出할 수 있는 範圍內에서 家族數, 耕作面積, 作物收入, 稅金額 農外所得等이며 農家支出은 農家收入에 對한 農產物 生産過程에서 所要되는 경비 즉 종자대, 비료대, 농약대, 고용노임, 농기구대, 재료비 등으로 분류하여 조사하며 또 所得方向이 農產物의 生産量에만 依存하는 것이 아니라 勞動, 商業, 서비스業등 여러 職業에 從事하여 農外收入의 分析도 調査하여야 한다.

(27) 農村開發의 우선事業

農村開發事業을 施行한다면 가장 시급하다고 느끼는 施設은 많이 있지만 이것을 調査하여 体系的인 計劃을 세워야 된다.

즉 田畠의 토양이 不良하고 不規則하여 單位面積當의 수확량이 적기 때문에 이를 改良하는 方案으로 경지정리라든지 灌溉施設, 道路施設等을 計劃地域의 條件에 따라 施行되어야겠다.

以上으로 여러가지가 있겠지만 개발사업의 施行方法 및 實施期間을 正確히 調査分析하여 農村開發의 基本計劃을 確立할 수 있다.

4 - 2 - 基本計劃

農村生活向上을 爲한 建設計劃의 基本計劃은 建設計劃의 基本調査 및 分析으로서 各各 地域의 建設코자 하는 計劃의 性格에 맞게 基本計劃을 樹立하여야 한다. 그런데 本 論文의 建設計劃의 基本計劃은 特定한 地域을 計劃한 것이 아니고 計劃의 基本方向을 제시함으로서 各各 地域의 計劃을 樹立하는데 도움이 되었으면 한다.

4 - 2 - 1 土地利用計劃

(1) 土地利用現況

土地利用計劃은 모든 計劃을 樹立하는데 있어서 그 基本骨格이 되는 것은 말할 것도 없거니와 農村開發計劃에서도 이 計劃에 먼저 細部的인 既存土地利用現況을 把握 함으로써 土地基盤整備를 하는데 차질이 없도록 하기 위한 것이다. 또 計劃의 位置와 隣接하고 있는 地域의 勢力圈에 의한 性格의 구명으로 基本計劃의 方針이 설정된다.

즉 土地利用現況은 計劃地域의 총면적에서 住居地 學校敷地, 道路, 山林面積 田畝面積, 果樹園, 苗木밭 竹林面積, 河川 특수한 産業團地, 公共建設用地 등 總面積의 %를 調査해야 한다.

(2) 耕地整理

農家所得의 增大方案으로는 여러가지가 있겠으나 農民들의 生活

基盤인 田, 畓에 대한 土地利用率의 高도화가 所得增大에 크게 기여하고 있다.

土地利用率의 提고방안으로는 畓, 利用率의 高도화가 先行되어야 하며 그러하기 위해서는 土地條件을 改善하는게 가장 重要하다.

土地條件을 改善하기 위한 耕地整理事業의 施行은 整理된 農村象의 「이미지」를 부각시키고 農家所得向上에도 크게 기여하게 될 것이다.

計劃地域의 土地條件 즉 畓, 現況이 各 所有者別 畓筆地가 不規則하게 排水施設의 不良 農路의 未改設등은 單位面積당 生産物의 減少와 作業能率이 저하되고 있다. 이와같은 畓 利用率을 增進시키기 위하여 耕地整理를 施行하고 排水施設을 改良하며 筆地를 整理하고 農路를 擴張, 開設하여야 할 것이다.

우리나라의 農業用水 開發事業은 총 畓面積 1,294千 ha中 1971年度까지 新規 1,043千ha와 補充水源 46千ha를 開發하여 水理安全率 81%를 提高시켰고 1972년도에는 新規開發 10千ha와 水源補強 1千ha를 開發目標로 하였고 1973年度 以後 1976年度까지 129千ha의 新規開發과 水源補強 61千ha를 開發하여 總 1,182千ha를 開發함으로써 水理安全率 91%를 提高시킬 計劃이다.

농업진흥공사에서 1973年度에는 79億4千3百萬元을 投資하여 10.7千ha를 開發할 計劃이며 제3次 經濟開發 5個年計劃 期間 中에 農業用水 開發事業은 계속 推進될 것이다.

基盤整理事業인 耕地整理事業은 対象面積 588千ha中 1971年度까지 176千ha를 整理하였으며 1972年度 26千ha를 推進 完成하였다. 1973년도 부터는 새마을 事業과 더불어 더욱 活潑히 推進되

며 農業用水開發事業은 水源工完了와 함께 耕地整理를 實施하여야
됨으로 事業分析에 뒤따른 정부施策에 호응하여 적극적인 耕地整理를
推進함에 있어 事業方向은 直營으로 施行하며 우수한 技術者로부터
事業計劃에 대한 妥當性 및 設計와 施工上의 問題點이 解決되어야
한다.

① 논 的 改良

우리나라의 農業의 根幹을 논이라고 할수 있으며 따라서 그
改良整備도 매우 重要視된다. 더우기 우리나라의 農家 1戶當 平均
耕作面積이 0.9 ha 에 不過한 形便이므로 이것을 2倍로 늘린다 해
도 2 ha 未滿으로서 外國과 比較할때 極히 零細經營을 벗어나지 못
하는 것이다. 그렇다고 하여서 耕地面積을 늘린다고 해도 우리의
實情에 限度가 있으므로 結局 이 零細한 耕作面積으로는 困難하므로
높은 土地生産 밖에는 없다. 즉 좁은 耕作面積을 收穫으로 補充하자
는 것이다.

그러나 이러한 土地生産性의 向上에는 水利條件의 改良 整備가 急
先務이다.

즉 灌溉 排水가 自由로운 논을 만들어 밭으로도 전환할 수 있도
록 單位面積當 收穫量을 비약적으로 向上시킬 必要가 있다.

② 밭 的 改良

우리나라의 밭은 耕地整理의 面에서 볼때 樹園地 (果樹等)
菜蔬밭 (공예작물도 포함) 보통작물밭 草地 등으로 나눌수 있다.

果樹園과 桑田이 主가 되는 樹園地는 生産性을 높이고 共同作業을
容易하게 하기 爲하여 農路의 完備와 作目的 集團化가 必要하겠다.

菜蔬밭은 營農의 機械化가 어렵고 都市周邊에 많으므로 農地의 集團化나 大區劃化가 어려우며 外國農産物의 影響이 別로 없다.

그러나 交通의 發達로 積지가 擴大되고 營農技術의 向上으로 生産競争도 심해지고 있어 農路의 整備와 換地등에 의한 作物團地의 造成이 좋다. 보통작물은 大部分 機械化가 容易하므로 耕地整理를 하여 作物團地를 만들면 좋다. 그러나 計劃 地域의 條件에 맞추워서 하여야겠다.

草地는 酪農의 上昇勢에 反하여 外國 乾草와의 競争에서 위협을 받고 있으나 機械化하기 쉬우므로 大型機械의 能率을 充分히 發揮할 수 있는 草地도 改良하여야 한다.

③ 農用地的 換地

生産性を 높이기 위해서는 耕作面積을 넓히는 것이 必要하며 그 方法으로는 土地所有權은 그대로 두고 耕作權만 모은다든지 協同 營農 등을 들 수 있다.

이때 몇개의 農家를 모은다하여도 農地가 分散되어 있으면 農家の 合理化를 기할 수 없다.

따라서 耕地整理로 하여금 나가고 들어간 곳을 交換하여 部落別로 農用지를 集團化하여 協業, 機械化에의 길을 모색하는 것이 現實적으로 무리없이 大規模營農을 可能케 하는 方法이 된다.

㉑ 分散農家 集團化

우리나라의 農村部落의 構成도 耕地條件에 따라 形成되어 있으므로 文化의 혜택을 받는데 困難하며 部落를 集團化하여 될 수 있

는한 적은 施設費로서 文化惠沢을 받아야 되겠다. 그러므로 計劃地域內的 住民分布가 分散된 農家를 集團化하는 農民 自身들의 文化生活 惠沢과 協同精神의 涵양에도 크게 기여하게 된다.

分散農家の 集團化는 集積의 利益, 즉 共同施設의 利用이 容易하게 되며 나아가서 都市와 같은 文化생활을 영위하는데 基本條件을 부여하게 된다.

즉 住民들이 利用할 公共施設로 부터 공동목욕탕, 공동사육장 農器具倉庫 위생우물에 이르기까지 여러가지 種類가 되며 이러한 共同利益은 分散農家를 集團化함으로써 이루어진다.

集團化의 形態는 약간 경사진 산비탈 등을 挾하여 宅地化하여 分散農家를 移轉하므로 생기는 空地는 各 地域의 特殊한 團地를 造成하여 所得增大에 이바지 한다.

또 住宅의 形態 및 價格에 대해서는 住宅計劃에서 記述하며 宅地造成의 基本圖作成과 宅地造成費를 算出하여 計劃의 적합여부를 검토되어야 한다.

(4) 生産團地 造成

農村生活向上을 爲한 建設計劃中の 生産團地造成은 各各 地域的인 條件에 따라 다르겠지만 몇가지의 團地造成에 對하여 설명코저 한다.

農村所得增大에서 많은 關係를 가지므로 計劃地域의 가장 적합한 團地造成이 要望된다.

① 果樹團地 造成

果樹團地 造成에 關하여 分析하여 보면 永久히 綠地帶로 保存할 수 있어서 市民의 精縮的인 休息은 말할 것도 없거니와 住民의 所得向上에 밝은 전망이 되며, 유희노동력의 이용을 적절히 할 수 있게 된다.

果樹地 種類로는 복숭아 포도 밤나무 감나무 사과나무등이 있다.

가-1) 복숭아

3間 (18尺) 四方으로 심을 경우

300坪에 50그루를 심음

苗木代 : 50 그루 \times 120 원 = 6,000 원

成長後所得 : 1,200 kg \times 25 원 = 30,000 원

가-2) 포도

포도 種類에 따라서 다르지만 平均 300坪에 200그루를 심음

苗木代 : 200 그루 \times 150 원 = 30,000 원

成長後所得 : 1,500 kg \times 60 원 = 90,000 원

가-3) 밤나무

平均 4間 (24尺) 으로 심을 경우

300坪에 35그루 심음

苗木代 : 35 그루 \times 80 원 = 2,800 원

成長後所得 : 15 섬 \times 25,000 원 = 37,500 원

가-4) 감 나무

普通 3.5間 (21尺) 四方으로 심을 경우

300坪에 40그루 심음

苗木代 : 40그루 \times 150원 = 6,000원

成長後所得 : 1,000kg \times 80원 = 80,000원

以上과 같이 산출된 것으로 보아 4~6년 후에 完全히 成長하여 열매를 수확하면 農村所得增大에 기여함과 同時에 文化市民으로서의 잘사는 마을로 변모해 갈 것이다.

이러한 果樹團地에 栽培해야 할 것은 그 地域의 土壤, 기상조건 지세등에 의해서 재배과수가 달라지겠지만 다음과 같이 分類할수 있다.

② 경제작물 재배단지 조성

經濟作物이란 工業原料 또는 特殊用度에 쓰이는 作物로서 一般作物인 食糧作物과 상대되는 作物을 말하며 經濟적으로 収益性이 높은 作物을 말하며 즉 섬유작물 유지작물 호료(湖料)作物 기호作物, 園芸作物, 藥用作物, 염료作物, 당료(糖料)作物등을 말한다.

經濟作物 中에서 옛날부터 自然條件에 알맞는 地대에 集團적으로 栽培되어 그 地方의 特産物로서 發展하여 온 것이 적지 않으며 새로운 作物에 漸次 團地化되어 地帶別로 團地를 造成하고 있는 곳도 많다.

그러나 經濟作物은 普通 環境의 影響을 받기 쉽고 수확·조제 가공 등의 과정에서 특수하고 고도로 숙련된 技術을 必要로 할때가

많으며 需要가 한정되어 있어 生産量의 增減에 의한 가격의 조절이 必要하다.

그러므로 경제작물을 栽培하여 合理的인 農業經營을 이루고자 하면 먼저 適地 適作의 原則에 따라 그 地方의 自然條件에 알맞는 種類와 品種을 選擇하여 栽培方法과 收穫 조제 加工方法 등 技術 習得을 마친 다음 착수하여 所得增大에 기여하여야 한다.

經濟作物에 共通된 經營上의 고려하여야 할 點은

가) 經濟作物은 自然條件에 대한 地域性이 크다.

나) 經濟作物의 生産物은 加工過程을 거쳐 商品化되는 것이 대부분이므로 共同加工施設로서 生産地에서 직접 加工하여 加工收入을 農村에 남기고 同時에 副産物의 活用을 기하여야 한다.

다) 經濟作物의 需要 供給過程에서 價格變動이 심하므로 去來事情 특히 市勢의 動向에 有意하여 投機性이 없는 正當한 規模가 檢討되어야 한다.

라) 經濟作物은 優良品種의 도입으로 品質 規格 등의 개선과 통일을 도모하여야 한다.

마) 經濟作物은 勞動力이 계절적 分配調整과 능한기 遊休勞動力의 利用등으로 經濟狀態의 合理化를 기하여야 하며 각 地域의 自然條件에 맞추어 단지조성이 要望된다.

A) 工業原料 作物

섬 유 작 물	목화, 아마, 대마, 저마, 양마, 인초 왕골, 신서란, 수세미
유 로 작 물	참깨, 들깨, 아주까리, 땅콩, 유채, 해바라기
약 용 작 물	제충국, 박하, 호프, 인삼, 양귀비, 작약, 목단
기 호 료 작 물	담배, 차, 커피
당 료 작 물	사탕무우, 사탕수수
염 료 작 물	쪽, 치자

B) 園 芸 作 物

엽 채 류	배추, 양배추, 시금치, 상추, 부추 호파
과 채 류	고추, 참외, 수박, 가지, 토마토 호박, 메론
근 채 류	무우, 당근, 마늘, 양파, 우엉, 토란
과 수 류	사과, 배, 포도, 복숭아, 밀감, 자두 감

C) 其 他 作 物

양송이, 뽕나무 등

다) 産業團地 造成

計劃 地域의 여러 가지 條件으로서 즉 産業團地 造成으로 因한 住民의 所得에 增大시킬 수 있는 諸條件이 形成되어 있으면 團地를 造成 한다.

그러므로 農閑期를 利用한 遊休勞動力으로 家内手工業을 爲한 團地와 政府나 共公團體에서 資本을 지원한 工業團地 造成으로 勞動力 및 技術費 등의 收入으로 한다.

4-2-2 道 路 計 劃

(1) 農路 開設

現在 우리 農村社會는 營農方式이 近代化되지 않아 주어진 土地를 最大로 利用하지 못하고 있으며 生産基盤의 未整備로 말미암아 單位面積當 收穫量을 極大化하지 못하고 있다.

營農方式改善의 一部로 農路開設問題는 農產物의 耕作過程에서 收穫 때까지 輸送問題를 解決 할수 있게 된다. 農路는 耕作整理 및 河道江工事와 더불어 開設하여 經費의 節約을 피하며 曲線形은 可能한 直線으로 하는 것을 原則으로 한다.

農路는 農業機械化를 위한 基盤造成으로 農地의 效率的 利用과 營農의 能率化를 기하고 農村의 交通망으로서 農產物 流通의 원활과 住民의 생활편익을 도모한다.

그러므로 農路의 新設 및 開發로 인한 效果는

- ① 農民의 生産意慾을 고취시킨다. 즉 農村의 交通手段 圓滑로

農産物의 商品化 촉진과 所得向上과 直接되어 生産意慾을 고취 시킨다.

② 農器具의 機械化를 촉진시켜 近代의 生活 活動을 뒷받침하여 준다. 즉 소나. 말. 지게마으로 利用하던 農村 수송수단이 리어커 우마차 경운기 자동차로 대체되며 生産活動에 따른 間接費(運搬費) 節減으로 農民의 收益性을 保張 한다.

③ 農村의 經濟와 文化의 全般的인 近代化를 촉진시킨다. 즉 農村과 都市를 直接시켜 격차를 緩和하여 都市와 마찬가지로 文化 惠沢을 받으며 營農方法의 近代的으로 개선되어 진다.

農路를 만들때의 基本要素는

가) 排水施設의 完壁을 횡단구배를 두어 路面에 물이 고이지 않도록 해야 하며 길 양쪽에 排水를 위한 側溝를 설치해야 하며 물 줄기를 가로질러 길을 만들때는 반드시 횡단배수관을 매설하여 길이 浸水되지 않도록 하여야 한다.

나) 材料의 選擇 및 路體의 보호는 흙쌓기를 할때 사질점토를 使用하여 부식된 흙이나 草木이 섞인 흙이나 粘土를 使用해서는 안된다.

그리고 흙쌓기 또는 흙을 깎아내린 비탈면에는 반드시 메를 심어 보호해야 하며 路面에는 直徑 30 cm이하의 견고한 자갈을 10 cm이상의 두께로 깔아 路面에 강성을 주며 비가 올때 路面의 보호를 기해야 한다.

다) 施工面의 句配는 흙을 쌓을 때는 일반적으로 1할 5푼

句配로 하며 흙을 깎아낼때 비탈면 句配는 다음표에 의한다.

흙의 種類	狀 態	句 配
경 암	풍화되지 않은 가장 단단한 바위	1 : 0.3 ~ 1 : 0.8
연 암	부스러지기 쉬운 바위	1 : 0.5 ~ 1 : 1.2
모 래	모 래	1 : 1.6
모 래진 흙	모 래가 섞인 흙	1 : 1
점 토	황색의 끈기가 많은 흙	1 : 1

(2) 마을 안길 擴張

建設計劃에 우선적으로 實施되어야 할 事業이 分散農家의 集團化이다. 分散農家가 集團化 함으로써 宅地가 造成되고 細道路 (마을 안길) 가 마련된다.

마을안길의 開設目的은 農産物 農器具 비로등의 運搬을 容易하게 함으로써 農民의 便益을 도모하며 地形的으로 車輛通行이 不可能한 地域에는 最小한 「리어카」의 出入이 容易하도록 4 m 以上の 道路를 開設한다.

4-2-3 共同利用施設

(1) 마을 広場

마을 広場은 部落의 中心地에 設置하는 것이 좋고 또 이 広場은 各種 行事場으로도 使用되지만 특히 住民의 体力向上과 建康을 위해 개선체조를 비롯하여 축구, 배구등 運動을 할 수 있는 場所로도 많이 利用할 수 있도록 計劃되어야 한다.

(2) 마을 會館

生活環境 改善으로 住民의 福祉向上을 圖謀 하고 住民 스스로 대화의 広場이 될수있는 마을會館의 便利하도록 새마을 広場 옆에 計劃하는 것이 좋으며 또 結婚禮式場으로도 使用할 수 있도록 하며 住民이 원하는 마을文庫를 두어 住民의 教養을 넓히게함은 물론 管農技術을 습득하게 함으로써 所得向上에 이바지 할 것이다.

이 외에 購販場 마을금고등을 마을會館內에 두어 어느때나 利用할 수 있도록 諸般施設을 갖추도록 計劃하는 것이 좋다.

(3) 共同 斜育場

住宅改良과 더불어 分散農家가 集團化 함으로서 住民面積이 좁아지고 生活環境이 改善됨에 따라 共同斜育場이 絶실히 필요하게 된다.

共同斜育은 소, 돼지, 닭, 면양등이며 일정한 곳에 斜育하므로 일손이 적게들고 위생상도 좋으며 도난의 우려가 없고 각종 질병에 대한 예방도 적기에 맞추어 할 수 없다.

(1) 탁아소 및 유치원

어린이들의 건전한 발육과 교육을 위해 유치원 및 탁아소의 設置 計劃을 구상해야 한다.

왜냐하면 計劃할 地域에 따라 다르겠지만 소규모의 마을에서도 연차적으로 所得이 增大하여 農民의 일손이 바빠지게 되면 탁아소 및 유치원은 어린이들을 위해 必要的 施設이다. 특히 농번기에는 어린이들을 돌볼 시간이 없으므로 부모들이 作業을 마음놓고 할 수 없게 된다.

(5) 共同목욕탕 및 빨래터

住民의 보건위생을 위해 共同목욕탕을 設置하며 또 利用이 便利하도록 中心地에 位置 設定을 要하며 빨래터는 部落의 構成條件에 맞추어 設置하여 가까운 거리에서 빨래를 할 수 있게 여러곳에 設置를 하며 주변에는 나무를 심어 環境美화를 하는 것이 좋다.

(6) 마을金庫

管農 資金調達과 住民資金등을 마련하기 위하여 마을金庫를 設置하여야 한다.

마을金庫의 育成方法은 住民들의 절약과 절미운동 저축 및 共同事業의 收入으로 이룩한다.

한편 새마을 建設 投資事業을 위한 宅地造成 耕地整理 農路開設 果樹및 特用作物團地造成등의 事業資金과 농기구, 비료, 씨앗등 管農資金은 所得이 낮은 農村에서 調達하기 極히 어려우나 마을金庫育成推進 委員會같은 機構를 設置하여 每日 또는 每月 住民 스스로가 적극

참여하도록 強力히 推進해야 할 것이다 .

이렇게하여 마을金庫育成運動이 활발해지면 住民의 단결력과 조직력이 農民의 금융통화가 원활하게 되어 이를 基金으로 하여 점차적으로 事業広場에 有効適切히 投資할 수 있는 마을金庫 設置計劃이 構想되어야 한다 .

4 ~ 2 - 4 供給施設計劃

(1) 上水道計劃

생활을 영위하는데 가장 必要한 것이 음료수의 해결이다 . 農村에서의 음료수 문제는 비위생적인 우물에 의존해 왔으며 이로 인한 水因性질병의 유발로 많은 불편을 겪어왔다 . 이런 불편불리를 해결하기 위해서는 衛生處理가 된 上水道의 施設이 꼭 必要하다 .

이와같은 上水道施設을 위해서 엄청난 資金이 必要하며 이에 따른 유지관리비가 많이드는 애로가 뒤따르게 된다 .

그러므로 計劃地域에 알맞게 農村級水를 하므로 수인성 전염병 (장티푸스, 콜레라, 이질) 을 豫防하고 農村地域 부녀자들의 勞動力을 절감하여 文化的인 생활을 영위하여 農村과 都市와의 격차를 해소하며 農村 부녀자들이 물을 길는데 所要되는 많은 시간을 生産的인 活動 즉 논, 밭 밭일 家事 加内手工業등에 종사함으로써 向接으로 所得增大에 기여하게 된다 .

農村生活向上을 위한 級水施設을 地域에 따라 여러가지 있겠으나 簡異給水施設에 대한 것은 간단한 施設物을 設置하여 安全하고 充分한

량의 물을 配管을 通하여 級水地域까지 공급하는 간단한 上水道 施設을 말하며 級水地域보다 높은지역에 水源이 있어 自然流下式으로 가능한 設置하는 것이 좋다.

그리고 施設은 무엇보다도 施設물의 施設費가 저렴해야 한다. 그러므로 水源에서 級水地域까지의 거리가 짧아야만 하는데 보통 1,000 m以内가 경제적인 施設이다.

(2) 電氣 및 通信 施設

計劃한 農村에서 電氣施設이 되어있지 않은 곳이나 通信施設 特히 전화가 보급되지 못하고 있는 地域에는 꼭 計劃 樹立이 要望 된다.

現代社會는 정보제통의 활발함에 따라, 事業의 성패를 좌우할 만큼 通信施設의 必要性을 느끼고 있다.

또 라디오 또는 공동암프시설로 管農方法등 必要的 放送을 들을 수 있는 通信施設과 電氣施設의 計劃이 要望 된다.

(3) 河川 整理 事業

部落形成의 과정에서 언제나 물에 있는 곳에 村落이 形成되어 왔다. 그러므로 우리나라의 農村에서 河川에 接하지 않은 部落은 거의 없으며 이러한 河川을 정비하여야 한다.

그러므로 洪水로 부터 인명 재산 농토 농작물등의 재해예방과 폐천부지의 造成으로 농경지 택지로 활용하는 土地利用 및 河川利用에 利益을 높여서 土地의 生産法을 增大시키며 國土를 깨끗하게 손질하여 公園으로서 保存으로 강구 되어야 한다.

이 사업도 農地耕地整理와 같이 推進하여야 하며 河川의 정비事業은 農村의 遊休勞動力을 적절하게 利用하여 洪水때를 제외한 年中自助 근로형 사업으로 推進한다.

(4) 메탄 가스 利用施設

우리나라의 農村의 연료 문제는 시급한 해결이 요망되고 있다. 지금까지 대부분의 農村에서 나무를 연료로 하며 生活하여 왔으며 연탄을 利用하는 部落도 있으나 이러한 연료문제를 벗어나 메탄가스를 利用하여 農村 活山에 큰 역할을 할 수 있다.

그러므로 自然係에서 흔히 發生하는 메탄가스를 사람이나 가축의 분뇨 또는 썩은 식물성류를 원료로 하여 人工的으로 많은 량의 메탄가스를 生産하여 우리들의 生活에 有利하게 利用하자는 것이다. 이러한 메탄가스의 적합한 원료는 인분뇨(종이, 솜, 고무제품등이 썩이지 않은것) 소, 말, 돼지의 분뇨 부패 또는 변질된 乳卵제품 부패한 채소찌꺼기 비지(쌀, 보리겨포함) 등이 좋고 投入하는 원료는 단일원료보다는 여러가지 혼합한 원료가 가스 發生에 有利하다.

혼합비율은 인축의 원료를 주원료로 하며 5%정도의 부원료를 혼합하는 것이 좋다. 이러한 원료의 질은 신선한 분뇨는 메탄가스나 유화수소등이 많이 發生되어 가스의 연소상태가 不良해지기 때문이다. 특히 겨울철에는 오래 묵은 원료를 보급해 주므로써 저온시의 원료 분해를 촉진시켜 준다.

메탄가스 발생탱크 設置場所로는 南向으로 양지 바른곳이나 땅속 地下水位가 낮고 건조한 곳, 겨울철에는 찬바람에서 보호될 수 있는

자 빛물이 스며 들거나 고이지 않는곳 돌 자갈이 있어 파지기 쉬운 곳을 골라 設置한다 .

메탄가스를 이용함으로써 얻은 利益은 山林綠化 낙농 畜産의 장려 환경정화 기생충 박멸 문화생활 가사노동의 절감 청정채소재배 (폐액의 利用) 등을 들 수 있다 .

4~2-5 農家所得增大方案

農村開發의 目的은 農家所得을 向上시켜 農民들의 生活環境을 改善하는데 있다 . 農家所得을 增大시키기 위해서는 生産基盤의 마련이 무엇보다 重要하며 農民自身들의 精神資勢의 確立이 뒤따라야 한다 . 이러한 農業生産基盤을 整備改善 함으로서 農家所得을 向上시키는게 農村開發에 크게 도움이 되며 農家所得의 增大方案은 基本調査에 나타난 農家戶數 家族數 勞動可能人口 學生 耕地面積 作物生産額 및 支出額 租稅 農外所得등 農家の 現狀을 면밀히 分析檢討하여 各 農家が 갖고있는 특수성에 따라 장래의 所得方向을 마련한다 .

所得方法은 耕地整理 客토작업등에 의해 土地條件을 改善하여 수확량을 증대시키고 家庭內에서 할 수 있는 苗木生産 원예증자재배등에 의해 農家副業을 向上시키고 各地帶가 保有하고 있는 剩餘 勞動力을 充分히 活用하여 勞動收入을 增大시킨다 . 또한 畜産을 장려하고 農閑期에는 가마니 짜기 새끼꼬기등으로 所得을 높이며 또한 計劃地域의 條件에 맞는 특수단지를 조성하여 協業에 의한 共同利益 增進에 힘쓴다

1168 ~ 1971 年까지 제 1 차 農村所得增大 特別事業이 459 억원을 投資하여 410 千 戶가 事業에 참여하였으며 1972 ~ 1976 年까지 5 개년

동안 제 2차 계획을 推進하므로 이 사업의 특징은 첫째, 農家가 크게 수익을 올리기에는 일정한 한계가 있는 쌀, 보리등 전통적인 事業을 벗어나 外國으로 수출하거나 國內市場에서 有利한 값을 받고 팔수 있는 잠업, 고등채소, 과수등 경제작물과 낙농, 비육우등 축산업, 꿀, 백합, 해태등 수산양식업과 밤나무등을 개발하여 영농을 권장 지원토록 하였고,

둘째, 이 事業들은 판매를 원활히 할 수 있고 集團的인 재배사육으로 경제성을 올리며 적지에서 실시함으로써 주어진 여건을 최대한 활용할 수 있도록 하기 위하여 州산단지 조성방식을 채택하였으며,

셋째, 판매 가공에 대한 지원을 곁들이면서 生産한 물건을 제값에 팔아 所得을 올리도록 하였다.

그러므로 農家所得增大方案은 全國 어디서나 推進하고 있는 새마을運動은 쉽게 말하자면 잘살기 운동이라고 할 수 있는 것이다. 잘살기 위해서는 우리 주변에 있는 모든 가난을 추방하여야 하며 가난을 추방하기 위해서는 個個農家에서나 마을 收入을 더 올릴수 있는 事業을 잘 선택하여 推進하여야 할 것이다.

農家에서나 部落의 收入을 더 올릴수 있는 事業이 바로 政府에 推進하는 農村所得增大 特別事業이므로 農民自身 또는 計劃部落에 알맞는 것을 택하여 自助 自立 協同의 새마을 정신으로 꾸준히 노력하면 된다.

4-2-6 建設事業의 投資計劃

農村 建設事業의 投資額은 現況測量에 의한 資料와 實務技術者의 現地踏査를 基礎로 하여 다음과 같은 投資計劃에 넣어 計劃하여야 한다.

이 建設事業의 投資計劃은 무엇보다도 計劃코자하는 地域의 特殊性과 計劃性格에 따라 相異하겠고 이것은 事業資金의 確保와 또 事業規模等 體系的인 年度別 建設計劃을 樹立하여 實施하여야 된다.

(1) 農耕地 整理事業

耕地整理 - 땅고르기, 논두렁, 農業用水施設, 農路開設
排水路 및 道路축조
水路橋 및 橋梁

(2) 團地造成 事業

果樹團地造成事業 - 복숭아단지, 포도단지, 밤나무단지, 사과단지, 갈단지 등

經濟作物團地造成 - 工業原料作物團地 (섬유작물, 유로작물, 약용작물, 기호료작물, 당료작물, 염료작물)
원예작물, 양송이

産業團地造成

(3) 分散農家集團化

宅地造成

下水溝改修

簡易給水 視設

메탄가스 施設

共同利用 施設

共同 빨래터

(4) 마을안길 拡張

(5)小河川 改補修

(6) 砂防事業

4-2-7 農村建設計劃의 問題點 과 解決方案

(1) 計劃樹立上의 問題點

① 農民所得의 向上과 生活環境改善을 위한 各種事業이 住民自体 負擔만으로 解決하기 어려운 點이 많다.

② 計劃樹立上 住民들의 精神資勢確立에 對한 具體的인 方案이 마련되어야겠고 農村建設事業은 物質的이고 外形的인 面도 重要하지 마는 가난과 頹廢的 因習이 數千年間 累積되어온 우리農村에 活氣에 찬 새로운 氣風을 불러 일으켜 住民 스스로 勞力하게 하는데 그 참뜻이 있을 것이다.

③ 農村建設이 短期間內에 完了는 없고 繼續的인 事業으로 推進 되어야 한다.

(2) 事業實施上에 따르는 問題點

① 마을金庫를 利用한 住宅資金 共同施設資金의 마련에 따르는 住民協助

② 住民의 開發意慾에 부응할 수 있는 行政機關의 協助問題

③ 農村建設事業을 推進해 나갈 指導者의 養成문제

④ 建設計劃 實施에 있어 農村經營, 農村社會, 自治財政의 關連等에 對하여 檢計를 繼續할 必要가 있다.

(3) 解決方案

① 計劃期間은 住民의 經濟 부담 能力에 따라 變動될 수 있도록 융통성있는 農村建設計劃을 樹立해야 한다.

② 農村建設計劃의 各種事業을 住民 스스로 解決한다는 精神 자세의 確立과 同時에 行政機關이 이에 積極 協助하여 마을 自体의 改革運動으로 推進한다.

③ 建設計劃의 各種事業을 이끌어 갈 指導者는 行政機關의 強力한 協助와 指導아래 住民들 中에서 選出되어 說得力있고 尊敬받는 精神的 指導者로 되어야 한다.

④ 農村建設計劃 推進을 爲한 開發委員會를 設置한다.

⑤ 開發委員會에서는 住民의 精神資勢確立에 따르는 精神教育 農事指導方法 마을共同施設의 管理 部落建設事業推進에 對한 財政問題 및 住民協助(勞動力)等 諸般問題의 檢討 및 議決權을 行한다.

⑥ 住民들이 生産한 農產品의 市場性을 隨時로 分析檢討하여 住民들에게 정보를 提供하며 共同購買, 共同販賣를 積極 協助한다.

⑦ 建設事業에 所要되는 經費는 마을住民이 共同으로 努力해서 出資한 마을金庫를 最大로 活用하고 行政機關에 事業의 種類와 推進方法을 提示하여 經費의 補助를 얻도록 한다.

⑧ 建設事業에 有關한 關係機關 및 團體는 住民自助事業의 效果

的 遂行을 爲하여 各種事業計劃을 一方化하고 綜合的으로 調整하여 最大한 支援協助하고 事業에 對한 協議와 評價를 行함으로서 是正 點을 提示한다.

위에 列挙한 各種 解決方案으로 農村建設計劃을 推進해 나갈 때 살기 좋은 農村 質사는 農村으로 變貌해 갈 것이며 都市와 같은 文化生活을 누릴 수 있는 近代農村으로 發展될 것이다.

4-2-8 農村住宅改良方案

(1) 住宅現況

計劃地域의 住宅構造 卽 흙담에 초가와 스테이트 지붕과 기와 지붕등으로 되어 있는 現況을 調査分析하며 또한 全住宅의 改良을 要하는 住宅과 正常住宅과 正常住宅을 分析하여 改良을 많이 要하는 地域은 住宅의 改良보다 分散農家의 集團化에 依한 集團移住에 따르는 農家標準住宅建設에 依한 計劃을 구상하여야 한다.

(2) 農村住宅의 地붕改良

우리나라의 農村住宅 地붕은 거의 초가로 되어 있어 기와 스테이트 또는 함석등으로 바꾸워 地붕을 改良하는 事業으로서 經濟的인 農村 農村을 이끌어 나가기 위한 住居環境 改善이다.

計劃地域에 따라 다르겠지만 分散된 部落을 集團化시킴으로서 全住宅을 다시 築造함으로서 경우에는 必要한 事業이 될 수 없으며 단지 住居環境 改善으로 住宅構造가 安定할 때 地붕改良事業이 施行된다.

그러므로 地붕改良으로 因한 事業으로 健康한農村, 便利한農村, 文化

的인農村, 부지런한農村으로서 農村環境 近代化 促進 住宅改良의 병행
청소 및 위생관념 向上 堆肥場 및 부속사정비 住居環境 改善으로
生活意慾 鼓吹 改善된 住居水準에 適應한 實踐的 收益活動으로 들
수 있다.

지붕資材는 外觀이 좋고 그 地域에 어울리는 資材를 選択 卽 部
落의 氣候, 風土, 環境, 慣習, 嗜好에 맞는 資材로서 하는 것이 좋다.

(3) 村落基本計劃設計

① 住宅地區 作業地區 村落中心公會堂施設區로 区分 分類하여 建
物配置計劃 道路計劃, 식수 잔디, 화단, 計劃 空地計劃 農地 및 農路
計劃 排水計劃 등의 設計함으로서 家畜분뇨의 惡臭가 없는 文化生活을
할 수 있는 아름다운 마을計劃을 한다.

② 將來小都市上 發展할 可能性이 있는 地域도 年度別 擴張計劃
을 한다.

③ 遠距離에 散在한 農家は 撤去하여 集中化함으로써 電氣 水道等
의 文化施設利用을 할 수 있게 한다.

④ 草家지붕改良等은 應急 臨時計劃으로 最少한 投資토록하며 마
을 配置計劃에 따른 新築住宅을 年次的으로 數를 증가시키는 것으로
항구적 새마을 建設計劃으로 함으로써 農村의 景觀을 現代化한다.

(4) 農家標準住宅

分散農家の 集團化에 依한 農家標準住宅을 計劃 設計하여야 한
다. 이것을 여러가지의 型을 設置하여 各地帶의 經濟사정에 따라
선택하도록 한다.

(5) 住宅資金調達方案

住宅資金調達方法에 對하여 計劃할 수 있는 條件에 따라 資金을 査定하여 計劃的인 方案에 의하여 調達하여야 한다.

4-2-9 農村의 計劃 및 設計方案

하나의 事業을 實施하는 데는 그 基本이 되는 調査 計劃이 重要함은 말할 必要도 없거니와 全國的인 農村建設의 計劃은 좀더 正確한 調査 計劃에 各分野의 專問家의 技術的인 協助아래 綜合的인 技術計劃 및 行政을 세워 設計實施함이 바람직하다.

예를들어 有史以來 한번도 제대로 손을 댈일이 없는 農業地域의 擴大한 耕地整理計劃을 不過 1年 内外의 짧은 期間에 計劃세워서 設計를 하여 實踐에 옮겨 나가려 할때 農民의 與望과 施行者側의 理解와의 사이에 差異가 있어 變更을 불가피하게 하는 난처한 경우가 생기는 일이 적지 않다.

眞正으로 장래의 農業을 내다보며 近代的 農業의 確立을 바란다면 더욱 調査 計劃에 많은 전문가나 기술자의 意見을 받아들이며 慎重하고 細密한 調査와 연구를 土台로 가장 効率的이고 完璧한 計劃을 樹立하여 設計하여야 한다.

4-3 農村建設의 促進方案

① 建設部 및 各道에 農村建設에 對한 協助 기구를 두어 農村建設을 위한 基本調査, 部落配置 및 住宅 및 共同施設에 一貫性있는

指導行政體制를 確立 하여야겠다.

② 共同作業 共同管理 共同營農 등의 새體制에 대한 設立 監査 등에 관한 確立을 要한다.

③ 農村마을金庫를 設置하여 建設에 所要되는 資金을 낮은 利子로 長期 融資토록 하여야 한다.

④ 各郡 및 面에 中等夜間技術學校를 設置하여 農業 및 製造技術을 習得하여 所得增大에 이바지하여야 한다.

⑤ 農産物 生産으로 부터 輸出工業製品生産으로 轉換을 연구 지도 토록 해야 한다.

5. 結 論

지금까지 論한 것을 南韓農業의 生活向上을 위한 計劃(計劃의 차이로 인한 問題 即 再計劃으로 인한 建設費의 재투자의 방지 등) 問題를 좀 더 體系的으로 하기 위한 一般的인 計劃 方向提示를 하였다.

北韓은 1955年부터 農村의 集團化를 시도하여 農村의 所得增大를 期하였으나 共產主義 體制下였기 때문에 所得增大에 의한 것이 個個人의 所有가 아니며 共產主義式 集團化 經營인만큼 本質的인 改革을 하지 않고서는 農村의 發達은 없으며 그보다 더 重要한 것은 소위 人民민주주의 革命에 있어서 農村의 地租계급을 없애고 基盤을 기본으로 하는 公産당의 계급적 基盤을 구축함과 中共의 人民社會 조직을 모방한 里單位統合으로 里인민위원장은 行政과 生産을 兼務함으로

서 卽 共產主義體制確立이 되었다.

그러므로 本 論文은 南韓과 北韓의 農村을 各 部分別 比較해서 論하지 않고 北韓의 農村實情을 把握함으로써 南韓의 農村生活을 向上시키는 建設計劃의 方向을 題示하였다.

그래서 北韓보다 좋은 生活을 영위함으로써 政府가 추진하는 統一이 가능하게 될것이다.

그러므로 農村生活向上은 지금의 利益보다 장기적인 안목에서의 利益이 추구 되어져야 되겠고 여기에 따른 모든 計劃이 정확한 調査 分析에 의 하여 決定 되어져야 한다.

參 考 文 獻

1. ; 北韓農民：共產圈問題研究所 1972年4月
2. 申芳雄； 새마을 建設計劃에 關한 小考：팻불，全國農村資員指導者 中央會， 1972年8月
3. 申芳雄； 새마을 建設의 基本計劃에 關한 考察：팻불，全國農村資員指導者中央會， 1972年10月
4. 金正秀； KIBBUTZ와 새마을 建設：大韓建築學會誌：17卷， 1973年2月
5. ; 새마을 建設計劃報固書：普州市 板門洞，1972年4月
6. ; 새마을 教本：忠清北道，1973年
7. ; 民主統一論：國土統一院，1972年5月
8. 鄭進호； 水源工 耕地整理併行으로 費用節減：農村近代化，1972年 12月



농촌주택의 개량 방안에 대한 고찰

최 효 승

목 차

1. 서 언	47
2. 시범농촌주택 상황분석	48
3. 농촌주택 계획 및 건축상의 유의점	61
4. 결 언	61

1. 서 언

새마을운동이 정부의 기본 정책이 된 이래 우리 농촌의 모습은 하루하루 달라지고 있다. 특히 지방개량을 포함한 생활환경 개선 사업은 농촌의 변화하는 모습을 직접 느낄수 있게하는 자조, 자립 협동하는 농촌의 가치적()인 표현 방법이 되는 까닭에 아직 극소수에 국한되어 있지만 남북이 왕래하는 남북대화의 시기에 더욱 중요한 의의를 갖게되는 것이다.

본고에서는 남북대화의 시기에 알맞는 농촌환경개선 방법이 특별히 따로 있는것이 아니고 생활화()한 새마을정신의 바탕위에 농촌건설이라는 물리적차원의 사업이 이루어져야 취약점이 없는 농촌의 근대화가 이룩된다는 대전제와 앞으로의 농촌환경개선 방향은 농민의 소득증대사업과 직결된 마을계획적 측면에서 계획이 수

립되고 시행되어야 한다는 소견제하에 현재까지 건립된 시범취락중 가장 오래되고 대표적인 두지역의 시범농가를 택하여 계획면에서 부터 사소한 제반문제에 이르기까지 기술적인 측면에서 조사 분석하여 양적인 농촌환경 개선에서 질적인개선으로 전환하여 가고있는 새마을 사업에 활용할수 있는 자료로서 정리하고 앞으로의 농촌계획의 방향 제시를 하고자 한다.

2. 시범 농촌주택 상황 분석

본장에서는 정부기관의 주관하에 건립된 시범 농촌주택의 대표적이면서도 초기의 것인 충남 천원군 성거면 정촌 시범 농촌주택 (1970년 농림부 농촌진흥청에서 건립)과 주택공사에서 건립한 충북 청원군 옥산면 신평 시범농촌주택(1971년 건립)의 상황을 개괄적으로 분석하여 그 문제점을 찾아보고자 한다.

2-1 정촌부락 시범 농촌주택

위치는 충남 천원군 성거면 정촌리 경부 고속도로 연선에 농림부, 농촌진흥청의 주관으로 1970년 현상설계 당선작 2점과 위촉설계중 2점을 택한 4종류 20동을 건립한 것으로 새마을 운동이 있기 이전의 가장 대표적인 시범취락 이면서 오늘까지 많은 새마을에 영향을 주고 있는 곳이다.

이들 4종류의 주택을 평면분석을 주로 하여 문제가 되는점을 간추려 보면 다음과 같다.

공통적인 문제점

① 설계상으로는 목욕탕이 A형(그림 1) B형(그림 2) C형(그림 3)

에 모두 있어 기능적으로 활용토록 되어 있으나 상하수도의 설비 미비로 부엌에서 필요한 수납공간이나 연료창고 등으로 쓰고 있는 실정이다.

② 부엌면적이 좁다는 것이 주민 공통의 의견이었고 설계상의 목욕탕을 부엌의 수납장소로 쓰고 있던지 부속사의 한칸을 부엌의 수납장소로 쓰거나 연료창고로 사용하는 주택이 많았다. 어떤주택에서는 부엌에서 외부로 나가는 출입구 근방에 연료창고를 거칠게 증축하여 사용하고 있었다.

③ 벽으로 비가 스며든다. 방바닥에 습기가 찬다. 마루밑 환기가 안된다. 하수구의 배수가 안된다. 온돌이 골고루 따뜻하지 않다는 등의 주민의 불평은 시공의 불철저와 부주의 및 경제적인 여건으로 인해 생략한 공사들이 뒤에 그주택에서 살게 되는 사람에게 얼마나 큰 정신적, 경제적, 육체적 고통을 주고있는가를 말해 주고 있었다.

A형 주택 (15.1평)

① 변소의 악취가 실내에 들어 오므로 변소의 실내측 문의 폐지를 요구하고 있어 변소의 환기시설이 요망된다.

② 설계상의 식당및 작업공간이 A형 9가구 전부가 설계대로 사용하고 있지 않고 부엌의 연장공간으로서 물건을 쌓아두고 있으며 환관, 변조, 목욕실, 뒷문등의 출입동선이 얽힌 일종의 복도로서 사용되고 있다.

③ 반침이 협소할뿐 아니라 방면적 자체가 협소하여 재롱틀, 책장, 다듬이틀, 비등의 살림살이가 마루방에 놓여있어 마루방도 통로공간 이상의 구실을 하지 못하고 있다.

④ 창문이 대체로 낮게 (방바닥에서 63cm 높이) 되어 있어 아직 가구의 사용이 보편화 안되고 있는 우리 농촌생활에는 장애 없이 쓸 수 있어 오히려 좋다고 하고 있다.

⑤ 식당 및 작업장의 공간이 부엌의 연장공간으로 쓰이고 있어 부엌 내부는 비교적 다른 형보다 깨끗하고 나뭇간등의 증축 현상이 적었다.

⑥ 두 자녀방 사이의 칸막이 장지문이 천장까지 막혀있지 않아 독립성을 유지하지 못하고 있다.

B형 주택 (16·2평)

① 부엌의 창이 적고 어둡다.

② 마루방 앞 툇마루의 이용도는 높으나 비가 들이치는 관계로 주민들이 차양을 설치한 농가가 많다.

③ 창문이 2중으로 되어 있지 않아 주민 스스로가 바깥창문들과 창을 만들어붙임으로 결과적으로 2중 시공이 되면서 깨끗한 나무리가 되지 못하고 있다.

C형 주택 (13·3평)

① 벽을 공간쌓기 (안벽은 흙벽돌, 바깥벽은붉은벽돌)로 하였으나 시공의 불철저로부엌에서 불을 피우면 연기가 온 집안에 가득찬다.

② 마루면적이 좁아 A형주택과 같은 현상이 있다.

③ 변소에 창이 없어 매우 어둡고 배기도 잘 안되고 있다.

④ 받침이 설계되어 있지않아 불편하고 방이정리되어 있지 않다.

D형 주택 (14·45평)

① A·C형 주택과 같이 마루가 동로 이상의 구실을 하지 못하고 있다.

- ② 2층창이 안되어 있어 후에 주민이 2층창으로 설치했다.
- ③ 욕실이 없어 불편하다.
- ④ 부엌에 환기구가 없어 주민이 문에 환기구를 설치했고 부뚜막에서 일할때 온돌방의 안침밑이 머리에 닿아 불편하고 사랑방의 아궁이는 부엌 뒷마루 밑에 되어 있으나 불뎡기가 곤란하여 사랑방 안침아래 밖으로 주민이 아궁이를 옮겼다.
- ⑤ 마루방쪽(정면)이 설계도에는 남향으로 되어 있는것 같으나 배치계획시 동향으로 건축하여 남향벽이 사랑방의 외벽에 배치되어 있는데 여기에 높고적은 창이 있어 주민은 불평을 말하며 다른 창들도 높고 적다는 주민의 평이다.

이상은 본체의 단위평면을 대상으로 살펴본 것이고 배치면에서는 그림 5에서와 같이 생활공간과 생산을 위한 작업공간이 혼용되어 있거나(B형) 분리되어 있어도 생활공간을 통하여 작업공간으로 들어가게 되는(A형) 불합리한 배치에가 있는데 이것은 작품심사당시 심사기준을 부속사와 배치도는 무시하고 본체부분만으로 한정한것이 근본원인이겠으나 농촌주택에서 부속사를본체와 별도로 생각하여 줄수 없는 성질의 공간요소라는 것이 통념이고 보면 시범취락이 끼치는 영향의 범위를 생각할때 결코 적은 문제가 아닌 것이다. 이것은 그림 6의 보편화된재래 농촌 주택의 배치 평면도에 비해 기능적인 면에서 퇴보한것으로 볼수도 있기 때문이다. 퇴비장, 돼지우리등의 위생적인 면에서 주환경을 해치는 요소들이 바깥마당이나 완전히 주택밀집지역에서 떨어져 별도로 마련하는 경향은 재래농촌 주택에서 취할 점인 것이다.

2-2 신성부락 시범농촌주택

위치는 충북 청원군 옥산면 오산리 2구(신성부락)이며 71년 4월 부터 71년 10월까지 주택공사에서 부락의 선정부터 사업비, 부락주민의 여건, 재료구입과 기술자의 현지 충당등에 많은 애로를 겪으면서 과감히 사업을 완료하여 정촌 부락과 함께 농촌 근대화에 많은 공헌을 끼친 곳이다.

주택배치는 20.17평 주택 1동 14.37평 주택 2동 12.9평 4동 9.58평 주택 3동 그리고 6.37평 주택 1동의 도합 11동을 두곳에 나누어 건립한 것으로 문제점을 살펴보면 다음과 같다.

공통적인 문제점

- ① 연료가 연탄, 나무(벗집등의 동산 부산물 포함)를 혼용하는 관계로 도시주택보다 큰 저장면적의 필요와 설계상의 부엌면적의 협소로 인해 부엌, 욕실, 변소의 칸막이를 제거, 한공간으로 하여 부엌으로 사용하고 있었다.
- ② 설계상의 욕실은 면적이 너무나 적어세면실과 간단한 샤워실 정도 이외에는사용이 곤란하고 변소 및 욕실의 시설이완전하지 않아 천재 전부 누설의 일부로 쓰이고 있다.
- ③ 램프가 없거나 설계에는 있어도 공사를 하지 않아 집안에서 쓰는 일용품이 널려있어 방안이 정돈되어 있지않다.
- ④ 방면적이 협소한데다 창이 바닥에서 90cm 정도로 높아 의자식 생활을 하지 않는 사람들에게 답답한 느낌을 주고 대체로 어둡다.
- ⑤ 현관이 좁아 현관문을 닫고 신발을 신고 벗기가 곤란하다.
- ⑥ 건너방 아궁이를 큰 솥을 걸수있는 부뚜막으로 만들어 소여불을

주는데 사용하고 있고 어떤집은 여기에 간이지붕을 씌워 저장고로 사용하고 있었다.

⑦ 목재의 양을 줄이느라 많은 연구가 있었고 육송 미송을 사용하여 공사비 절감에 하였으나 단면이 너무 작아 큰 못박기가 어려울 정도였고 창문이 내려앉거나 마루가 휘틀러 있는 집이 많았다.

⑧ 벽재료인 흙벽돌은 주민들에게 호평을 받고있어 같은 지역에 건설된 충청북도 시범취락주택 벽재료를 흙벽돌로 결정되게끔 경험을 통한 얘기가 새 시범취락 지역 주민들에게 직접적인 영향을 주었다.

6.37 평 주택 (그림 7, 10 - A)

① 가족수가 늘어남에 따라 증축할수 있도록 된 최소한의 규모로 설계 되어있고 현재 할머니와 손자 2명이 한방을 사용 하기가 불편하여 욕실쪽으로 1m 떨어져 두채의 사랑방 하나와 부엌을 증축 하였으며 본채와 증축한 건물의 처마밑을 이용, 연재 나무간으로 쓰고 있다.

② 마루방이 어둡고 부속사로는 돈사 하나를 갖고 있다.

③ 설계에 있는 변소 그대로를 쓰고 있는 유일한 주택이다.

9.58 평 주택 (그림 8, 10 - B)

① 6.37 평 주택에 온돌방 한개를 더붙인 형태로 부속사는 필요에 따라 각자 지어 쓰고 있다.

② 어떤집은 현관 문틀이 내려 앉아 한쪽 문은 고정하고 사용하고 있지 않다.

12.9 평 주택 (그림 10 - D)

① 9.58 평 주택에 온돌방 하나를 더붙인 형태인데 6.37의 기본

평면에서 방이 2 개나 늘어남에 따라 연관이 좁고 마루방이 어둡다.

② 환침은 설계에는 있으나 공사는 하지 않았다.

14·37 평 주택 (그림 9, 10 - C)

① 마루방이 어둡고 유리창이 너무 높아 답답하다.

② 마루방의 구조가 약해서 마루의 일부가 내려 앉았다.

20·17 평 주택 (그림 10 - E)

① 환침이 설계에는 있으나 시공 하지 않았다.

② 마루방의 출입문 및 창을 헐고 네쪽의 큰문으로 바꾸어서 밝고 시원하게 쓰고있다.

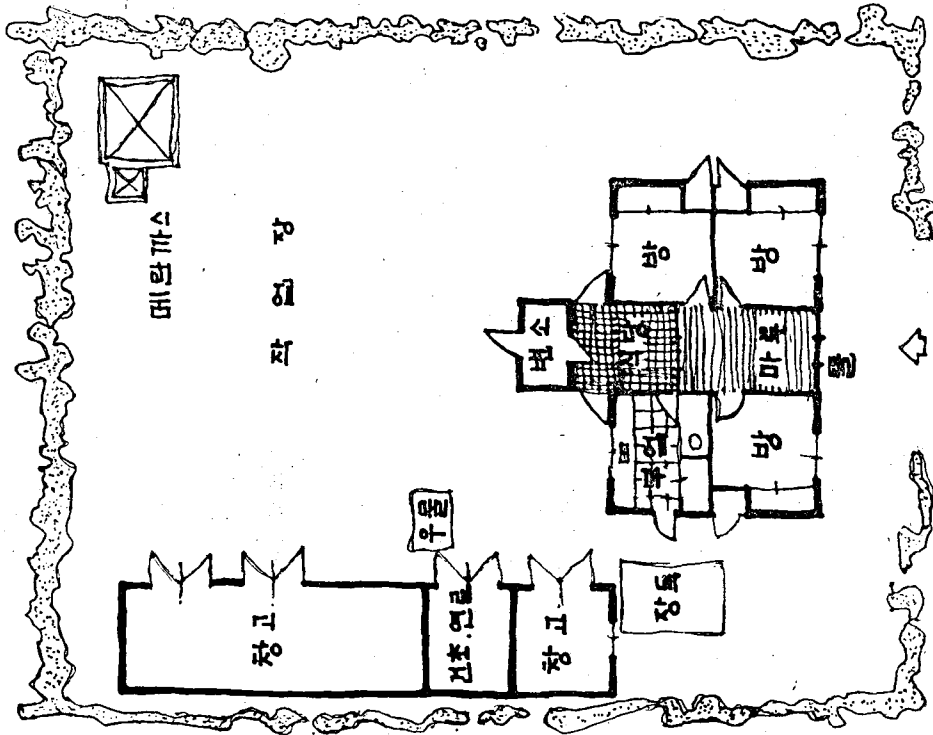
③ 마루, 천장, 창틀, 창문 (미서기 문으로) 을 수리 하였다.

이밖에 양 부락 공통적인 문제로 부락이 고속도로변에 위치해 있어 소음 문제가 심각한 문제로 등장하고 있는바 이는 다른지역 주민에게 자극을 주는 효과가 클수 있다는 이점에 비해 부락민이 겪는 피해가 너무 큰 것이기 때문에 앞으로의 집단이주 계획등은 고속도로변이거나 국도변이거나 일정한 거리를 두고 건설하여 소음 공해로 부터의 피해를 처음부터 막아 주어야 할 것이다.

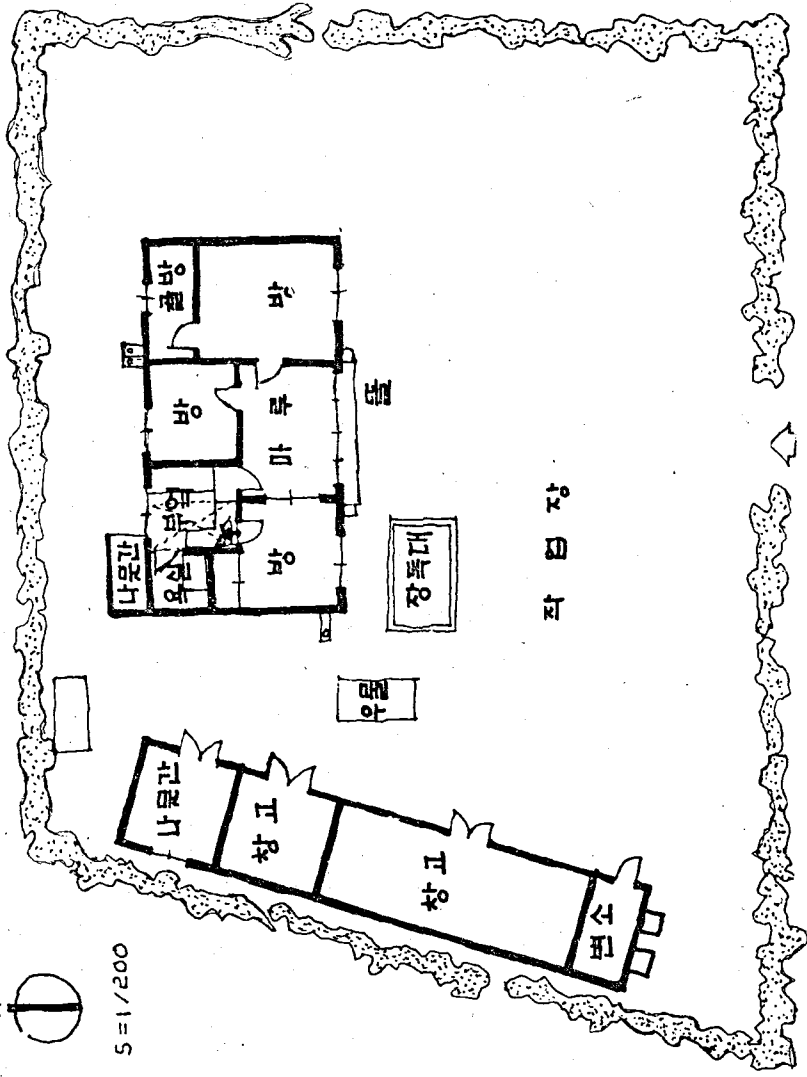
이상의 문제점들을 정리하여 보면

① 계획의 전체에서 농촌주택은 불량주택 이라는 관념하에 농촌생활 내용을 완전히 파악하지 않은채로 계획된 도면에 의해 농민들이 건축주의 입장에서가 아니라 도움을 받는 사람의 입장에서 건축이 행해졌기 때문에 나타난 문제점과

2) 공사비 절감 방안으로 필요공간이 생략되거나 축소되었기 때문에 결과적으로 재래 농촌 주택에서 개선된 점이 없는 주택이 되어 버린점



A형 락부침장



B형 락부침장

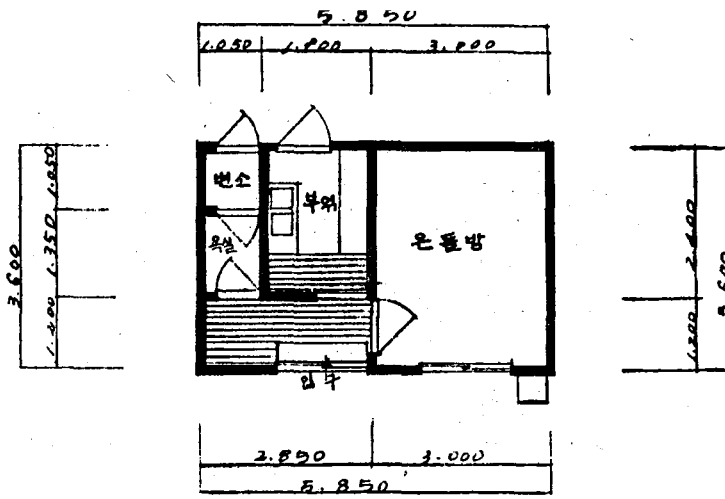


그림 7 신평

A형

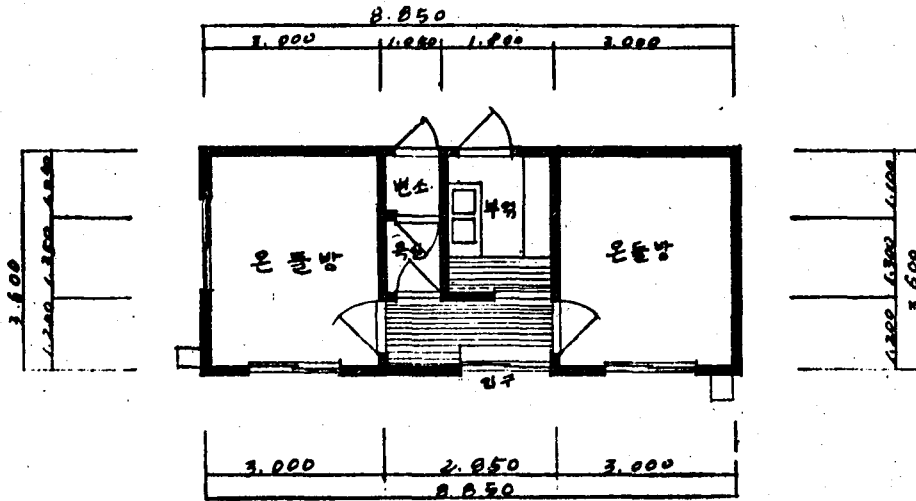


그림 8 신평

B형

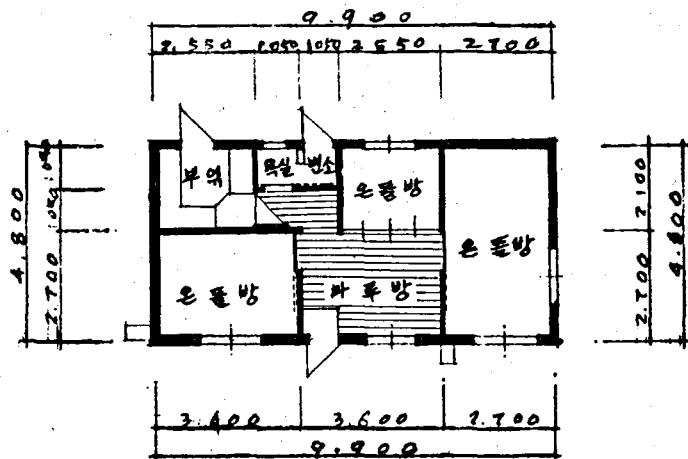
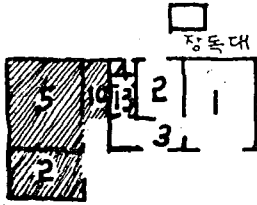


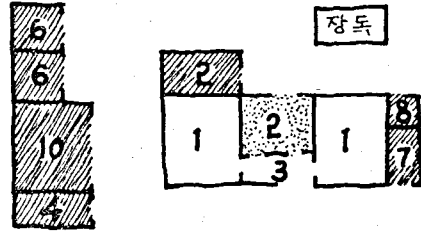
그림 9 신평

C형

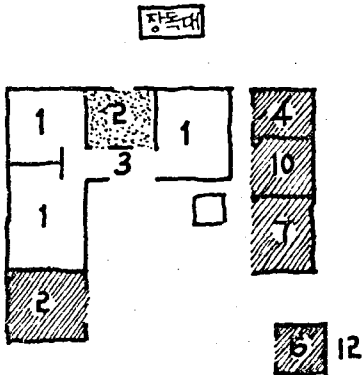
그림 10 신평 시범주택 현황



A, 6.37 평



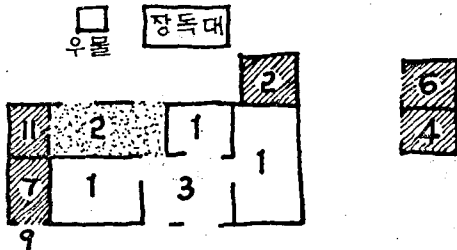
B, 9.58 평



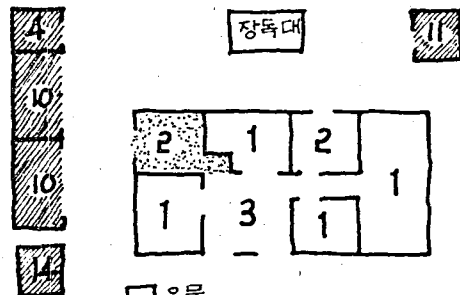
D, 12.9 평

- 기존
- 증축
- 구조 및 용도 변경

- 1 방
- 2 부엌
- 3 마루
- 4 변소
- 5 사랑방
- 6 돼지우리
- 7 외양간
- 8 여물간
- 9 닭장
- 10 헛간
- 11 창고
- 12 잣간
- 13 욕실
- 14 메란파스



C, 14.37 평



E, 20.17 평

- ③ 표준년도 설정의 난점으로 인한 계획평면의 문제점
- ④ 시공의 불철저등으로 분류할수 있는 내용인 것이다 .

3. 농촌주택 계획 및 건축상의 유의점

전장의 고찰을 통하여 시범 농촌주택의 문제점을 살펴 보았거나
와 앞으로의 농촌주택계획이나 건축상 유의해야 될점을 이를 토대로
다시 정리해 보면 아래와 같다 .

- ① 재래 농촌주택을 긍정적인 측면에서 이해하고 계획과정이나 시공
시 농민들의 의사가 충분히 반영되도록 하여 보는사람의 입장에서가
아니라 사는 농민의 입장에서 사업을 수행 하도록 하여야 한다 .
- ② 공사비의 절감을 필요공간의 생략이나 축소에서 찾지 말고 구조
적인 측면 기타 다른 각도에서 해결하여 불편한 주택을 만들지 말고
부속차를 본채와 동일한 비중으로 동시에 다루어 주어야 한다 .
- ③ 표준년도 설정을 어느 일정년도에 고정한 평민계획을 지양하고
기제화추세 협동화 추세 기타 소득증대 과정의 어느년도에서나 필요
한 부분만 선택하여 건축할수 있는 계획을 수립하고 농민과의 대화
를 통하여 기본 평면을 적절히 수정할수도 있는 능력을 갖춘 지도자
를 면내지 군단위로 1명 정도 배치하도록 한다 .
- ⑤ 시공의 철저를 기하여 입주자의 정신적, 물질적, 피해를 최소한으로
줄이도록 한다 .

4. 결 언

이상에서 두개의 시범농가를 택하여 개괄적인 문제점 분석과 그

해결방안을 제시하였거니와 현재까지 산발적으로 발표되고 건설된 각 부처의 이들과 관련된 자료등을 종합 정리하는 것이 현 시점에서 가장 시급한 과제가 되고 있다.

건설부, 농림부, 재무부, 과학기술처, 문교부 그리고 각대학이나 연구기관, 단체등에서 나온 연구결과를 종합, 분석 정리하여 70년에 건설한 정촌부락의 문제점등이 72년에 건설된 다른 시범취락에서 다시 되풀이 되는 시행착오를 막아야 하며 유관부서나 각도 사이의 긴밀한 정보교환을 통해 자료가 공개되고 조직의 응화를 이루어 같은 목표, 방향, 능률의 극대화가 이루어 질때 농촌생활 환경 개선이 충실한 내용과 빠른 속도로 이루어질것이기 때문이다. 그리고 최근의 새마을운동이 지방개발등의 외생적인 면에서 내용있는 개발로 방향 전환하고 있음은 좋은 현상으로 발단 새마을 지도자에게 까지 이러한 영향이 속히 전달되어야 할것이며 지방개발 사업은 섹에 대한 전문가의 참여를 통하여 앞으로는 신중히 다루어서야 할 것이다. 왜냐하면 유색의 지방은 자연 발생적인 많은 농촌주택의 무질서한 배치를 강조하고 신축이 아니고 개축만 할경우엔 특히 벽체가 상대적으로 초라해 보여 잘 살려는 의지보다 오늘의 가난이 더욱 강조되어 보일수도 있기 때문이다.

자조, 자립, 협동의 정신 위에서 합리적인 계획에 의해 농촌건설이 무리 없이 수행되는 것이 승공의 첩경인 것이다.

참 고 문 헌

1. 최효순, 안호용 ; 농촌주택의 개량방안에 관한 연구 (1973년도 문교부 학술연구 조성비에 의한 연구) 1973
2. 농촌진흥청 ; 농촌주택 개량을 위한 제언 1970
3. 농촌진흥청 ; 정촌부락 시범주택안내 정촌부락 발전계획, 1970
4. 대한주택공사 ; 신행 시범농촌 취락연구사업 보고서, 1972
5. 대한공론사 ; 새마을 (잡지) 1972, 창간호 - 6호



農漁民의 精神革命

安 鴻 國

1. 70年代의 國際情勢와 統一問題

70年代에 접어든 國際情勢의 動向은 60年代까지의 美, 蘇 兩極體制의 冷戰時代을 지양하고 極體制의 冷戰緩和를 내세우는 強大國間의 平和共存時代를 전개하게 된 것이며 이러한 過程에서 지난 72년에는 아시아에 있어서 닉슨 미대통령의 中共訪問에 따르는 兩國間의 修交와 田中日 首相의 中共訪問으로 日, 中共간의 화해 復交 유럽에서는 東西兩獨의 基本條約 調印과 全歐安保準備會議의 발족등 冷戰의 情算과 緊張緩和가 세계적 規模에서 전개되고 동시에 國際金融面에서 달러의 神話가 붕괴되고 各國間의 무역, 金融競爭의 격화가 이루어졌다.

73년에 들어서면 닉슨의 제2改權의 發足하고 越南戰의 終結에의 拍車가 이루어지는 同時에 새로운 勢力均衡過程에서 부각되기 始作한 強大國들의 利己的 實利主義와 列強主義는 弱少國의 運命을 養生시킬 可能性마저 增大해가고 있는 것이다.

韓半島를 둘러싸고 있는 國際情勢의 變化에 따르는 展望의 다음과 같은 特徵을 나타나고 있다.

첫째로 종래의 美, 蘇의 兩極體制로부터 벗어나 多極化에 따른 中共의 抬頭이다. 中共의 問題가 今後의 아시아의 國際情勢에 큰 影響을 미치게 될것이며 中共의 유엔加入은 우리에게 큰 挑戰으로 되고 있다. 中共이 安保理事會의 常任理事國으로 됨으로 말미암아 유

엔에서의 韓國問題 취급에 影響을 미치게 될것이다.

文化 革命이후 中共의 對外政策은 脫敎條主義的인 現實主義와 現狀國定化의 傾向을 보이기 始作하였으며 韓半島에서의 現在의 分斷狀態를 認定하고 短期的으로는 戰術上 現狀維持를 하지 않을 수 없지만 窮極的으로는 美軍의 撤収와 美國의 國際的 孤立化 그리고 北韓의 勝利를 意味하는 共產化 統一을 目標로 하고 있다고 보아야 할 것이다.

여기에 關連하여 美國의 닉슨 獨트린은 對中共과의 和解를 함으로서 아시아 政策에 있어서 積極戰略에서 消極戰略으로 轉換하였다.

美國의 「韓國化」의 推進은 우리로하여금 自主國防의 總力安保體制를 強化하지 않을수 없는 立場으로 되었다.

둘째로는 越南戰의 終結과 東南亞 諸國間의 中立化의 움직임이다.

특히 말레이지아, 싱가포르, 타이, 비올린, 인도네시아 五國에 의한 ASEAN (南南亞 諸國聯合)의 中立化의 目標은 列強들의 越南休戰과 越南化政策에 대처하여 그들 中小國의 地域內的 自立的 存在을 모색하는 協力體制인 것이 中,蘇의 對 아시아 政策과 密接한 關係를 이룬다고 보아야 할 것이다.

셋째로는 아시아에 있어서 各國의 自主體制의 確立의 動向이다.

從來 美國과의 強한 유대關係 하에서 反共路線을 推進하여 오던 韓國 比律賓 泰國등은 오늘날의 緊張緩和의 國際情勢에 対応하여 「外面은 緊張緩和와 對話 内部는 統制強化」의 體制로 轉換하게 된다.

이러한 나라들은 2次大戰後 美國의 反共體制의 一環으로 國內改革보다 反共의 橋頭堡로서 軍事上 큰 役割을 담당하여 왔으며 民主主義下에서 軍事優先의 經濟構造와 殖民主義의 殘宰的 과행적 社會構造의

清算이 遲延됨으로 오늘날의 國際情勢에 대처하기 위하여는 民主主義의 再檢討 즉 土着化를 爲한 自主的 社會改革의 必然性을 가져오게 되며 이러한 아시아 大陸 周邊의 一連의 國家間에 自主體制의 움직임은 아시아 情勢에 있어서 劃期的事實이라고 할수 있다.

自主自立을 指向하는 立場에서 先進國과 後進國의 經濟隔差의 問題 列強들의 越南平定化에 따르는 利己主義 政策 平等工惠를 無視당함으로 民族主義를 提高하는 비존이 展開된다.

유럽에 있어서 緊張緩和는 2次大戰後 나타난 東西境界線의 現狀維持를 固定化하는 方向으로 나타나고 있다.

그러나 아시아에 있어서 大陸周邊의 境界線이 애매한 形式으로 存在하며 여기에 따르는 中蘇紛爭의 繼續化되고 우리에게 있어서는 南北의 對話를 통한 平和的 統一 問題가 現實的으로 南北赤十字會談과 7.4 南北共同聲明을 계기로 南北調節委員會라는 두개의 채널을 통해 進行되고 있다.

오늘날까지 2년에 가까운 時間을 통해서 6次에 걸친 南北赤十字會談과 3차에 걸친 南北調節 委員會가 開催되어 왔다.

그러나 27年間 斷絶되었던 體制間의 隔差에서 오는 對話가 얼마나 어려운가를 実感하고 共產主義의 障壁이 얼마나 頑固한가를 더욱 느끼게 되었으며 우리가 民族的 使命으로서 이룩해야 할 平和統一의 길은 險難하고 먼 것을 覺悟하며 이 成就의 길은 忍耐와 勇氣로서 우리의 国力培養에 拍車를 加하는 維新課業에 國民的 團合과 總力을 傾注하여야 할것이다.

이것이 또한 우리의 優勢的 社會體制를 構築함으로 劣勢的 社會體

制를 接近케 하는 平和統一에의 길이 될것이다.

2. 韓國의 民主主義의 土着化

韓國에 西歐式 自由民主主義의 土着化가 不振하였다. 따라서 韓國의 民主主義의 土着化 問題가 提起된다.

西歐式 民主主義를 土着化시킨 나라는 例外없이 獨立을 自力으로 싸워 승리함으로써 쟁취했거나 戰爭에 승리한 經驗이 있는 나라들이다. 이러한 나라들은 또한 經濟成長이 높다. 즉 自由民主主義의 土着化와 經濟成長은 國民의 투철한 愛國心에 그 根柢를 둔다.

왜냐하면 戰爭에 이긴다는 것은 主体勢力이 그만큼 強하여 國民이 主体勢力으로 그만큼 단결할 수 있다는 것을 뜻하는 것이기 때문이다. 다시말해서 철저한 愛國心을 기반으로하여 自主 自立 協同의 근면한 國民精神 姿勢를 確立함으로써 自由民主主義는 꽃을 피우게 된것이다.

그런 까닭으로 이들의 自由民主主義는 安保問題와 經濟成長이 같은 國民精神이라는 基礎에서 자라수 있었던 것이다.

여기에 民主主義를 指向하는 韓國의 저력이나 國民精神 姿勢를 比較해 보아야 할것이다.

첫째 우리에게는 自由民主主義를 할만큼 國家觀이 確立되어 있지 못했었다.

李朝 中葉 以後에 있어서 四色黨爭과 東洋的 專制政治는 國家觀을 흐리게 하였고 또한 事大主義思想을 길러 왔다. 이러한 흐린 國家觀은 經濟活動에서도 國家의 발전과 개인경제活動을 관련시켜서 思考하는 경우보다 國家나 他人은 죽어도 돈만벌면 된다는 그릇된 사고

로 나타나게 된 것이다.

둘째로 自主 自律精神의 희박이다. 大家族制度下的 東洋의 전통 때문에 개인적으로도 유산에 의지하고 가문과 부형의 보호에 의지하려고 하며 국가적으로는 국방도 우방에 의지하려고 하며 地域적으로도 自律的으로 問題는 解決하려 들지 않고 중앙의 조치만을 수수방관 한다.

세째 協同이 잘 안되었다.

不信社會를 이루어 모든 행동이 國家的 공공이익보다 개인적 가족적이익에 치중되고 따라서 경쟁력의 함양이 부진하였다.

네째 勤勉精神의 결여였다.

勤勞 賤視하는 李朝때의 유습으로 직업관에 있어서도 귀천이 너무 많아 勤勉한 國民精神이 欠如되어 있다.

다섯째 民族主義와 排他性이다.

改革을 싫어하는 頑固한 어른들이 젊은이의 人格과 의사를 無視하고 壓力을 加함으로서 進取性이 박탈당한다.

이러한 民族主義의 殘滓는 權威主義와 排他性을 낳아 社會發展에 阻障을 주고 非能率 現象을 낳는다.

여섯째 疎外主義이다

封建的 社會의 전통속에서 儒敎的 隱遁思想과 佛敎的 非現實思想은 現實生活를 消極性으로 이끌어 왔고 國家社會의 發展에 積極的인 參與意識이 欠如되어 왔다고 본다.

이상 몇가지 自由民主主義가 뿌리박지 못한 韓國의 風土를 對比해 보았다. 이러한 風土를 고치지 않고는 이땅에 自由民主主義는 오히려 많은 폐단을 낳을 뿐이다.

○ 土着化를 저지하는 要素

自由民主主義를 檢討도 經驗도 해보지 못한 이땅에 移植한 解放이 후부터 自由民主主義는 너무나 많은 폐단을 남겨놓았으며 그長点보다 短点들부터 導入하였다고 본다.

첫째 責任性이나 義務感없는 参与義識없는 自由만을 누리워 왔다.

眞正한 自由라기보다 방종하는 自由에 흘러 왔다.

둘째는 無責任한 政治活動과 타락한 選舉風土이다.

셋째는 奢侈와 퇴폐風潮이다.

소비가 美德이라는 그릇된 思考方式은 豊요한 先進國의 사치면과 퇴폐적면을 먼저 모방하여 生活樣式과 가치관에 一大 混亂을 야기하였다. 따라서 密輸品이 범람하고 國産품 生産이 더욱 저해되었다.

넷째로 利己主義이다.

個人主義가 個人의 自覺을 通하여 民主市民의 權利의 自由를 意識하는 民主主義의 바탕을 이루거니와 解放과 더불어 傳統的으로 억압되어온 既存 秩序로 부터 벗어나 民主主義에의 皮相的 영합에서오는 폐단은 個人主義를 利己主義로 그릇된 風潮로 이끌어 나만 살면 된다는 反社會的 思考方式이 행세하게 되었다.

企業體는 죽어도 企業人은 산다는 말의 流行은 그 하나의 断面을 말해주고 있다.

다섯째로 데모의 품조이다.

4. 19 후의 民主黨 政權下에서의 狀況이 그例로서 建設的인 結論도 없이 私的 感情이나 利益關係도 걸핏하면 데모로 社會混亂을 부채질했다.

여섯째로 民族文化의 쇠퇴이다.

民主主義의 형식적 추종만을 일삼는 나머지 西歐風의 유행이 우리의 伝來의 美風과 民族文化의 傳統을 망각하고 흐리게 했다. 도시에서의 허파나 미니의 퇴폐적 풍조가 유행되고 農村고유의 협동도 없어져 갔다. 以上과 같은 自由民主主義의 檢討없는 移植에 의한 續務를 우리의 現實에서 除去하기 爲한 改革이 要望된 것이다.

○ 韓國 民主主義의 展望

앞에서 우리는 한국 국민의 생활이 민주화하고 민주주의가 토착화 하는데 저해가 되는 요소를 검토하여 보았지만 그 저해 요소를 弱化하고 除去하기 위해서 우리는 민주주의 생활이 진전되고 民主主義 生活體制가 잘 운영될 수 있는 일반적 조건을 갖춰야 한다. 그러므로 민주주의 생활이 진전될 수 있고 민주주의 생활체제가 잘 운영될 수 있는 일반적 조건을 몇 가지 들고 아울러서 한국 국민이 민주화하고 민주주의가 토착화 될수 있는 방향을 알아 보기로 한다

그 어떠한 생활체제든지 그 사회에서 영위하는 사람들의 생활상태의 조건에 의하여 성립되는 것이며 생활체제가 잘 운영되는 것은 생활상태의 조건과 체제가 잘 부합되어야 되는 것이다. 그러므로 민주주의 체제도 어디서나 잘 운영된다고는 할 수 없을 것이다.

형식적으로 생활체제가 잘 整備되어 있을지라도 실질적으로 체제가 생활상태의 조건에 부합되지 않으면 그 성과를 期待할 수 없을

것이다. 따라서 생활체제의 배경이 되는 생활상대의 조건과 국민들의 생활의식의 정도가 문제될 것인데 민주주의 생활체제에 대한 이러한 조건과 의식의 정도를 검토할 필요가 있다.

대체로 민주주의 생활체제의 운영이 성과를 거둘려면 첫째로 국민의 경제생활이 풍부하고 공평하게 富의 분배가 이루어져야 한다. 생산이 풍부하고 富의 분배가 공평하게 이루어져서 국민의 물질적 생활수준이 높고, 이에 따라서 모든 사람의 생활이 高度化하여 敎養이 연마되어 국민의 同質性이 형성되면 국민생활은 민주화되고 민주주의 생활체제는 잘 운영될 것이다.

둘째로 국민의 생활의식과 생활에 있어서의 심리적 태도가 문제로 된다.

민주주의 생활체제는 권위주의를 인정하지 않고 지도자의 국민대중은 인간으로서 同格的인 성질과 지위를 가지는 것이라고 생각하는 것이다.

정치생활에 있어서는 주권은 국민의 것이며 정권은 국민이 지지하는 자가 장악하게 되고 국민의 지지를 잃을 때에는 그 정권을 잃는 것이 민주주의 정치생활 체제의 근본인 것이다.

政策의 轉換은 그 전체로 국민이 지지하는 정권의 교체를 의미하는 것이며 이러한 교체가 容易하고 평화적이라야 민주주의 생활에 의한 정치 생활체제가 잘 운영되는 것이다.

그런데 정책의 전환이라든가 정권의 교체가 용이하고 평화적으로 이루어 질려면 국민의 정치생활에 관한 의식과 政治家의 태도가 이러한 정치생활 체제의 원칙에 順應 할수 있어야 한다. 특히 모든 국민이 바르고 확실한 정치적 관심을 가져야 할 것이다.

이에 있어서 국민의 정치생활에 대한 無關心이 문제가 된다. 정치적 무관심에는 크게 두가지 영향이 있는데 그것은 傳統的 무관심과

現代的 무관심이다.

정치적 무관심의 특징은 정치생활에 관하여 책임감을 가지지 않는 생활태도라고 할 수 있다.

전통적 형의 무관심은 전통적 觀念에서 정치라는것은 官吏·政黨人 특수한 성격을 가지는 정치가가 담당하는 일이고 大衆인 자기들은 이와 다른 계층에 있는 것이라고 일상적으로 생각하여 정치에 관하여 무관심한 태도를 가지는 것이며 현대적 형의 무관심은 개개인이 자기 자신의 私的생활에 관심의 중점을 두고 公的생활에 대하여서나 정치에 관하여 무관심한 태도를 가지는 것이다.

이러한 태도들이 있는한 민주주의에 의한 정치생활 체제는 성공적으로 운영될 수는 없는 것이다.

세제로, 민주주의 생활체제가 성공적으로 운영되자면 국제적 또는 국내적으로 平和가 보장되어야 한다. 민주주의 생활은 평화로운 사회에서만이 진전할 수 있는 것이다.

국가가 전쟁을 수행하는데 있어서는 국가는 專制主義的인 체제를 갖추기 마련이다.

전쟁의 수행은 集中的으로 국가의 統治力을 발휘할 것을 필요로 하며 전 국민을 하나의 정치권력에 統制하여 이것을 일정한 방향으로 지도해야 한다. 그러므로 전쟁시기에는 어떤 국가든지 전체주의적 체제로 전환하는 경향이 있으며 민주주의 생활은 위협을 받고 민주주의 생활체제는 그 본의를 잃어버린다.

더욱 전쟁과 더불어 사회적 變動性이 격심하면 민주주의 생활체제는 위기에 이른다.

민주주의 생활은 근본적으로 사회의 변동과는 서로 맞지않는 것이다. 민주주의 생활은 어디까지나 인간의 평화로운 마음(peaceful mind)에 그 근거를 두는 것이다.

네째로 민주주의 생활체제의 성공적인 운영은 국민의 책임 관념에 달려 있다. 모든 국민이 개인의 권리와 이익만을 주장하고 追求하여 의무와 책임의 이행을 게을리하면 민주주의 생활체제는 부패한다. 적어도 민주주의 생활의 바른길은 국가와 사회에 대한 책임의 자각에서 각 개인의 권리를 주장하는데 있다.

그러므로 민주주의 국가에서는 국민의 교육에 있어서 각 개인의 국가와 사회에 대한 책임을 강조하고 민주적 윤리의 교육과 훈련이 실시되어야 한다.

민주주의 생활을 진전시키고 민주주의 생활체제가 잘 운영될 수 있는 일반적 조건은 이외에도 여러가지를 들 수 있을것이지만 지금까지 든 조건들이 민주주의 생활을 진전시키고 민주주의 생활체제를 잘 운영할 수 있는 중요한 일반적 조건들이라고 생각된다.

그런데 민주주의 생활이 진전할 수 있고 민주주의 생활체제를 잘 운영할 수 있는 조건을 갖추며 한국 민주주의 생활의 토착화를 저해하는 '요소'를 약화시키자면 우선 우리나라의 指導層은 물론이고 모든 국민의 권위주의적 잔재가 一掃되어야 하며 “最善我의 실현”이라는 민주주의 생활이념의 근본 원리를 올바르게 인식하고 생활화해야 한다.

이미 고찰한 바이지만 민주주의는 인간의 존엄성을 실현하기 위하여 특정한 사회체제의 원칙을 가지는 생활 이념이다. 떠러나 역사적 事項과 個別국가의 특수성에 따라서 그 내용과 형태가 천차 만별이고 다양하다고 해도 과언이 아닐 것이다. 현재 사회에서는 이

러한 다양성을 틈타서 도저히 민주주의와는 兩立할 수 없는 이념이나 사회체계의 원칙을 민주주의라는 名分을 빌어 통용시키려는 폐단이 많다.

이러한 사이비 민주주의는 대체로 공산독재를 합리화하기 위한 공산독재 국가에서 내세우고 있는 민주주의와 교도민주주의 (Guided Democracy) 나 기본적 민주주의 (Basic Democracy) 로서 집권자가 一方的으로 국민들에게 그 信條를 강요하는 2차대전후의 신생 국가에서의 민주주의로 나눌 수 있다.

이런 민주주의들은 어느 것이나 우리가 신념으로 하는 민주주의 생활 이념과는 對置되는 것이다.

민주주의는 유럽사회의 산물인 까닭에 유럽사회와는 역사와 사회적 여건에 의한 민주주의 생활의 토착화를 저해하는 요소를 내세워서 민주주의를 회생시키거나 사이비 민주주의를 주장하여서는 안 될 것이다. 그것은 진정한 민주주의 생활을 拋棄함으로써 사이비 민주주의의 노예가 되기 쉬운 까닭이다.

그러므로 우리 사회에 민주주의 생활의 토착화와 그 진전을 이룩하자면 진정한 민주주의에 대한 확고한 信條를 가질 필요가 있다.

즉 우리나라의 지도층은 물론이고 모든 국민이 민주주의 생활이념을 바르게 파악하고 依得해서 非 민주주의적 요소에 대하여 비판력을 가질 때 한국에서 민주주의 생활은 토착화되고 진전되어 그 기반을 堅固히 할 것이다.

경제면에 있어서는 국내 경제적인 여건을 개선 즉, 大量生産과 多量消費의 단계에 도달하도록 産業化를 촉진 달성하고 공평한 富의 분배체제를 확립해야 할 것이다.

다시 말하면 물질적인 면에서도 근대화를 이룩하여 국력을 增強함으로써 국내 정치의 안전과 국방력의 강화와 아울러 외교의 증진을 기해야 하겠다.

그 뿐만 아니라 정신적·문화적인 근대화도 속히 달성시켜야만 할 것이다. 즉 교육의 普及와 사회의 계몽을 통하여 전 국민의 지식 수준을 높이는 동시에 민주시민으로서의 資質의 향상을 꾀해야 한다.

우리는 전국 이래로 민주주의를 파괴하려는 북한 共產主義 集團과 대치하고 있는 까닭에 적극적으로 민주주의를 생활화하고 暢達시키려는 국민의 力量의 대부분을 공산주의에 대한 戰線에 소비하지 않을 수 없었다.

더구나 우리와 직접 대치하고 있는 북한 공산주의 집단은 공산권 내에서도 가장 好戰적인 집단이어서 항상 赤化南侵의 위험성이 있는 것이다.

그러므로 민주주의를 守護하고 勝共하기 위해서는 우리가 신조로 하는 민주주의 생활 이념이 독재주의 이념을 능가한다는 사실을 실증하고 실력면에서 뿐만 아니라 이념면에서 북한 공산주의 집단을 制壓하고 능가해야 한다.

우리의 높은 次元의 국가 건설은 민주주의 생활의 토착화를 속히 이룩하게 할 것이며 승공의 必須要件으로 되는 것이다. 우리가 경제적인 면에서나 문화적인 면에서 북한 공산주의 집단을 능가할 뿐

만 아니라 세계적 競争에서 우리의 실력을 과시할 때 우리의 민주주의는 토착화되고 진전될 뿐만 아니라 그 빛을 내게 될 것이다.

이에 있어서 경제적 발전은 다른 모든 분야의 발전을 위한 밑바탕이 되므로 富의 불평등과 빈곤의 악순환은 생활을 위태롭게 하는 것이다.

그러므로 정부는 合理的인 경제정책을 수립하고, 企業人들은 開拓精神과 能率的 企業管理의 기술을 습득해야 하며 과학 기술을 발전시키는 동시에 모든 국민은 그 역할을 集結하여 경제부흥에 노력해야 한다.

그리고 끝으로 더 붙여서 강조해야 할 것은 한국에 있어서의 민주주의 생활의 正常的이고 순조로운 토착화와 그 진전은 지도자들의 發明과 열의에 의해서만 이룩되는 것이 아니라 온 국민의 끊임없는 생활의 민주화에 대한 노력과 책임있는 민주주의 생활 태도가 並行되어야 된다는 점이다.

민주주의 생활 이념은 한국 국민의 신념이며 信念이다.

이 신념과 신조를 우리 사회에 토착화하고 전진시켜서 인간을 존중하고 살기 좋은 사회를 이룩하는 것이 우리 세대에 과해진 국민적 과제임을 깊이 銘心해야 한다.

▷ 10月維新의 當爲性과 그 展開

앞에서 본바와 같이 70年代에 들어선 韓半島를 둘러싼 周邊情勢는 우리의 安保와 平和統一의 展望에 直接 間接으로 우리에게 平和보다 危機的 情勢를 造成하고 있다고도 할 수 있다.

오늘날과 같은 激動하는 勢力再編成過程에서는 強大國間的 實利追求 競争이 激化될 수록 그 사이에서 中小國의 利益이 희생될 可能性이 커지고 그 存在에 조차 危脅을 느끼게 되며 또한 南亞韓間의 勢力均衡이 깨어져 戰爭이 再發하지 않는다는 確固한 保障도 없게된다.

10月維新은 이와같은 激動하는 國際情勢에 能動的이고 彈力的으로 対応해 나가기 위한 總力安保体制의 強化가 要請되는 當面課業을 提示한것이며 自主的 路線인 것이다.

한편 南北對話를 통한 平和統一을 굳게 뒷받침하기 위하여 또한 国力을 組織化하고 国力培養을 加速化 하여야 한다는데 緣由한다. 兩斷된 國土의 一方에는 唯一의 絶對 價値와 認識을 社會의 全成員에게 強要하면서 一方的으로만 社會의 各要素를 堅固히 連結해놓은 剛構造의 共產主義 体制과 그 戰略戰術로 對하고 있는 自由民主主義의 柔構造社會와 對峙하고 있다.

이와같이 이제우리는 전혀 異質的인 体制과 對話를 통한 接近과 競争에 이겨나감으로서 統一課業을 遂行할 수 있는것이며 여기에 政治의 效率化를 要請하고 있는것이다.

이러한 兩面的 維新 課業의 當爲性은 劣勢的 社會体制가 優勢的 社會体制에 接近한다는 西獨學派의 理論에 비추어 10月 維新이 平和統一에의 前提條件이라고 할 수 있다.

이러한 維新課業을 遂行함에 있어서 當面課題는 經濟的 發展과 政治的 能率의 極大化라고 할 수 있다.

먼저 經濟發展 5 個年計劃의 1 次, 2 次, 3 次的 段階的 實施가 後進國 經濟를 벗어나 中進國에로의 발돋움을 하고 있거니와 한마디로 1 次, 2 次的 過程에서 工業의 發達에 다른 農業의 相對的 低調化라는 問題가 그 結合에 하나로 나타나게 된다.

따라서 3 次 5 個年計劃의 三大指標의 하나로써 農漁村의 經濟開發이 새마을運動으로 展開되고있는바 이러한 運動의 效率化는 農漁民의 精神革命이 없이는 이루어질 수 없다고 할 것이다.

따라서 南北接觸에 따른 農漁民의 體質改善으로서의 精神革命은 農漁村의 經濟發展을 이루는 새마을運動을 效率化 시키고 그 成果를 거둘 수 있는 原動力이 되는 것이라고 할 수 있다.

政治的 能率의 極大化에 있어서 모든 民主主義 制度의 原則은 方法的 原則이다. 制度의 原則에 依한 形式的 制度만이 實施된 社會라고 하여 그 社會가 곧 民主主義 社會가 될 수 없는 것이며, 또 이 制度의 原則은 絶對的인 것이 아니다.

그것은 目的 實現을 위한 絶對的 方法이 없는 것과 같이 民主主義 理念을 實現하는 絶對的인 制度的, 方法的 原則이 없는 까닭이다. 우리나라의 政治, 社會, 經濟 實情에 맞는 民主主義 制度를 定立하여 民主主義 理念을 具現하여야 할 것이다.

그러므로 우리는 自由民主主義 理念을 名實相符하게 具現할 수 있도록 制度的 그 體制를 우리의 實情에 알맞게 調整하지 않으면 안 된다.

그리고 非能率的이고 非生産的이었던 政治行態를 刷新하여 生産的이며 能率을 極大化할 수 있게 해 나아가야 한다.

또한 이러한 制度的, 그리고 行態的 改革을 뒷받침할 수 있는 民主主義 意識이 鼓吹되고 高揚되도록 해야 한다.

다시 말해서 自由民主의 理念 위에 우리에게 알맞는 韓國的 民主主義를 定立하고, 政治의 안정과 發展을 기약할 수 있는 길을 摸索 定立해 나아가야 할 것이다.

3. 農漁民의 精神革命

○ 農漁村 體制改革

新生國에 있어서 近代化 過程에 나타나는 農漁村體制改革의 類型은 大體로 自由主義 體制와 社會主義體制로 나눌 수 있다. 우리는 自由民主主義 國家인 만큼 農漁村體制改革은 自由主義體制인 것이며 祖國의 平和的 統一을 前提로하여 南北接觸에 따르는 農漁村體制改革은 社會主義體制下的 北韓의 農漁村體制에 對한 優勢的體制로 이끌어 나가야 하는 것이 當面目標가 되어야 할 것이다.

現在 우리 農漁村의 所得增大와 生活向上을 爲한 方案으로서의 體制改革에는 다음 몇가지 脆弱點을 들 수 있을 것이다.

첫째로 生産構造改革面에서 제기 되는 問題는 營農의 零細性問題와 技術的 營農方式의 改革의 問題이며

둘째로 農漁村의 流通構造를 改革하는 問題이며 이것은 農產物 價格과 市場組織의 問題로 要約할 수 있다.

세계로 農漁村의 政治構造의 改革의 問題로서 農漁村의 指導體制改革의 問題이다.

農漁村의 政治構造에 關한 問題는 農村社會가 지니고 있는 文化的 特性과 農漁民의 意識構造와 關聯되어 있는 問題이기 때문에 農漁村의 指導體制의 問題로 될 수 있고 나아가서는 農漁民의 精神革命의 問題와 直結되는 問題라고 할 수 있다.

農漁村 指導體制는 現在 開發行政分野와 統治行政分野로 区分할 수 있으며 오늘날 政府가 農漁村의 開發行政을 推進하면서 가장 切實하게 體驗하고 있는 것이 地域住民의 指導力量의 不足이라는데 있다.

政府는 지금 이 指導力量이 形成되는 慣習的 通路가 地域社會에서 自生的으로 이루어져 行政과 結合될 수 있길바라고 있다.

이것이 바로 農漁村 開發에 있어서 「새마을 運動」에서 새마을 指導者의 發掘과 育成作業이다.

여기서 몇가지 問題點을 든다면

첫째 現在와 같이 落後된 農漁村의 經濟開發의 効率化를 위하여는 開發行政分野의 一元化의 問題이다. 都市邑面과 農村振興庁 傘下機關 그리고 農協 기타 土地改良組合 山林組合等 相互間의 指導體系의 合理的 一元化가 推進되어야 할것으로 보며,

둘째로 새마을運動을 통해 育成되는 地域社會 指導者의 指導力量을 마을에 限定시키지 말고 보다 큰 單位의 地域社會로 普遍化되는 길을 마련하는 問題이다.

끝으로 우리나라의 農漁村의 開發을 위한 體制改革은 集體戰略과 協同戰略을 克服하는 協業 集團 經營 農 體制를 樹立하는 길을 새

를 함께 開拓하므로써 統一에 대비할 수 있는 福祉社会 建設을 指向하게 될 것이다.

○ 農漁民의 精神革命

政府는 第3次 經濟開發 5 個年計劃의 三大目標의 하나로 農漁村 開發計劃을 내세우고 推進하고 있다. 農漁村의 經濟發展에는 이것을 開拓 發展시켜 나갈 수 없는 農漁民의 精神革命이 그 原動力을 이루게 될 것이다.

우리나라에 있어서 現在 農漁村이 차지 하고 있는 脆弱點을 든다면, 李朝 五百年來의 傳統에 由來하는 이른바 아시아적 停滯性을 들 수 있을 것이며 우리社会內에 있어서 오늘날까지 가장 落後性을 면치 못하여 왔으며 農漁民들에 있어 疎外感과 劣等意識에 젖어 能動的 社会參與意識의 欠如로 그들의 生活樣式이 旧態然한 狀態를 踏襲하여 왔으며 1-2次 經濟開發計劃의 副作用은 都市와 農漁村의 經濟的 文化的 隔差를 深化한 結果를 招來하였다.

따라서 人口의 過半數를 차지하는 農漁村의 生活改養과 發展은 위하여는 農漁民의 精神革命이 이루어져야 할 것이다.

農漁民의 새로운 精神姿勢는 民主國家의 主權者로서 民主市民의 資質을 向上시킬 수 있는 氣風을 振作시키며 平和統一에 대처하여 南北接觸過程에서 北韓측이 노리는 그들의 對南戰略의 對象으로 그들이 表現하는 動搖階級으로서의 農漁民의, 勝共精神의 確立이 時急한 課題가 아닐 수 없다.

따라서 農漁民의 精神革命은 要約하면 다음과 같은 點에서 이루어

거야 할 것이다.

첫째 自主精神이다. 우리 封建的 傳統社会에서 疎外된 階層으로서 隸屬的 慣性에서 脱皮하여 獨立精神을 길러 스스로의 힘으로서 國家 發展의 主体意識을 세워나가야 한다.

둘째 自助精神이다. 農漁民으로 하여금 希望을 가지고 未來像을 浮刻시켜 勤勉하고 努力하는 精神을 가지게 하여야 한다.

셋째 協同精神이다. 韓國社会의 傳統에서 四色黨爭의 派閥意識을 止揚하고 地域社会와 國家發展에 相扶相助 할 수 있는 能力을 키워 나가야 한다.

넷째 勝共과 自由의 精神이다. 民主國家의 主權者로서 參與意識을 가지고 民主市民으로서 自由가 얼마나 高貴한가를 깨닫고 人權의 尊嚴性을 通하여 奉仕精神과 愛國心에 透徹하며 아울러 南北接觸에 따르는 農漁民의 勝共精神의 武裝化를 이룩하여야 한다.

끝으로 農漁民의 精神啓蒙의 實踐은

1. 指導者의 養成과 教育 計劃
2. 農漁民의 成人教育 計劃
3. 마스콤 即 新聞放送 教材를 通한 弘報啓蒙의 生活化
4. 健全한 國民歌謠의 普及과 體育振興 計劃

이상과 같은 方案을 通하여 農民의 自覺과 意慾으로서 維新課業完遂의 役軍으로서 祖國의 近代化와 平和統一의 達成을 期하여야 할 것이다.

