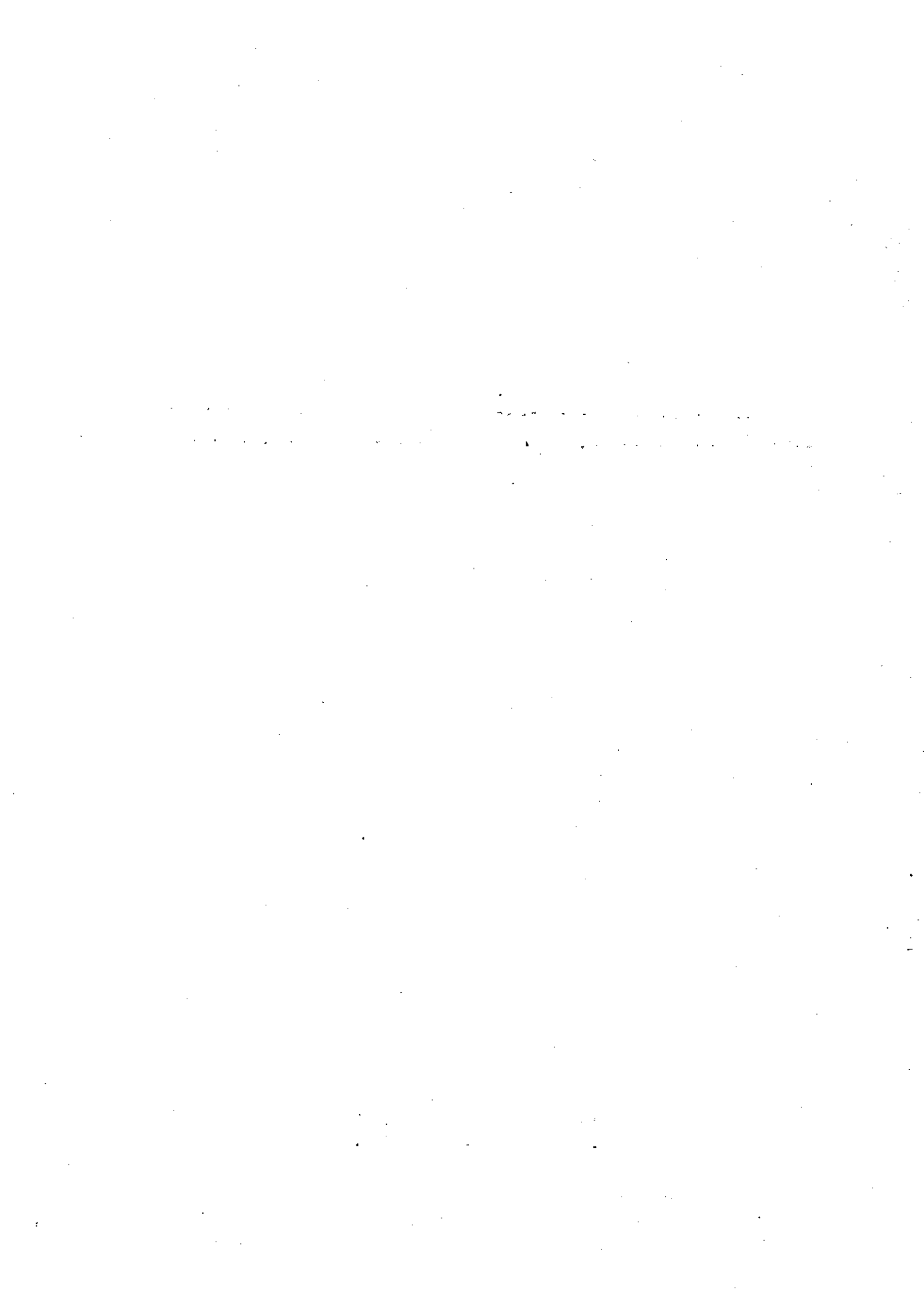


南.北韓 國民經濟生活部門의 比較評價



1972. 5.

李 光 雲







目 次

1. 序 言	1
2. 南北韓 福祉政策의 基調와 方向	3
가. 福祉政策 基調	3
나. 福祉政策 方向	5
3. 個人所得과 消費	9
가. 個人所得	9
(1) 勞働者 事務員의 賃金	9
(2) 農民의 現金 및 現物所得	14
나. 消費實態	21
(1) 勞働者, 事務員의 消費支出	21
(2) 農民의 消費支出	28
4. 結 論	41
5. 要 約	42

本 論文에 収録된 內容은
當院의 公式意見이 아님.

1. 序 言

모든 國家에서 經濟開發의 窮極的 目標은 國民의 經濟的厚生 다
시 말해서 質, 量 兩面에서의 生活水準을 提高하는데 있다고 하겠
다.

北傀에서도 이러한 目標指向에는 우리와 差 없겠으나 現實面에
서는 보다 強力한 「國防經濟社會」形成만을 앞세우기 때문에 住民
生活向上을 度外視하고 消費를 極度로 抑制하고 있다. 이 部門에
서 北傀政策立案者의 主要한 當面關心事는 有能한 勞働人口를 될 수
있는限 費用을 드리지 않고 訓練하여 確保하는 것이며, 이 目的에
합당한 必要資源만이 消費에 充當되는 것이다.

生活水準이라는 概念은 原來 水準이라는 表現에서 明確한바와 같
이 均質的 集團에 關하여 成立 可能한 것으로서 生活水準의 國家
間 比較는 諸國民의 生活樣式, 欲望形態 이어 選擇尺度의 相異때문
에 1次的比較를 困難케 하고 있다.

특히 南北韓과 같은 異質的 社會經濟體制속에서의 同一水準에 依
한 生活水準比較란 價格構造, 消費 "패턴", 統計의 信憑度等 諸要因
이 添加되어 더욱 힘든 作業으로 되고 있다.

本題에서는 雙方의 生活樣式, 欲望形態를 同一視한 假定下에서 出
하며 또한 北傀關係 資料缺乏때문에 入手可能한 北傀資料를 土台
로 하여 于先 北傀의 生活水準을 第1義로 解明하면서, 이에 該當
되는 韓國의 것을 對照 比較하기로 하였다.

生活水準의 움직임은 個人所得과 消費動向에 左右된다는 觀點에서
主로 家計収支를 中心으로 考察하기로 하였음.

2. 南北韓 福祉政策의 基調와 方向

가. 福祉政策基調

<北傀의 基調>

우리 韓國은 工業化에 依한 産業發展을 推進시키는데 있어서 于先 輸入工業品의 國內生産化부터 發足하여 漸次 이것을 輸出産業에 까지 發展시키는 卽 輸入—國內生産—輸出段階를 거쳐 消費財工業에서부터 生産財工業으로 轉活하는 發展過程(안行的産業發展過程)을 밟고 있으나 北傀의 境遇는 이러한 經濟發展의 安行形態와는 理念的으로 全혀 對立되는 重化學工業부터 輕工業方向으로 逆行하는 發展過程을 踏襲함으로서 우리와는 對照的인 開發方式을 擇하고 있다.

이러한 逆안行的産業開發을 推進하는 北傀底意는 주로 工業生産力을 急速히 發展시켜 經濟的戰力을 強化하는데 있는 것이다. 이를 逆行하는데 있어서는 韓國과 같이 民主主義方式의 適用은 不適當하며, 相当期間에 걸쳐 生活水準의 向上을 犧牲으로 한 住民勞動의 強化를 圖謀하지 않으면 안된다. 여기에는 共產黨獨裁의 強權에 依한 個人主義의 抑壓으로 生産力の 擴大가 第1義로 나서게 되는 것이며 住民의 生活水準向上이란, 恆常 第2義的 意味밖에 없는 것이다.

이러한 經濟理論의 淵源은 '마르크스'主義理論에 發端된다. 卽 '칼. 마르크스'는 그의 有名한 「資本論」에서 成長率을 提高할려는 經濟가 目的을 達成하기 爲한 最善의 方式을 說明하는 가운데

서 生産財生産에 많은分을 割當하고 消費財生産에 割當되는 分을 削減해야 成長率을 높일수 있다고 말했다.

北傀는 이와같은 經濟理論을 信奉한 土台위에서, 耐乏生活에 依한 最大限의 蓄積과 이어 民需抑制에 依한 軍需工業을 包含한 重工業 優先開發政策을 貫徹하면서 國防經濟体制의 加一層 強化에 拍車를 加하고 있는 것이다.

北傀에서 個人的 欲求를 充足시켜 주는것은 經濟의 最終目的이 아니고 不滿을 除去하고 必要的 勞動生産性的 向上을 刺戟하기 爲한 避치 못할 出資에 不過한 것이다. 金日成獨裁權力基盤의 妄想的 戰略目標(赤化統一을 爲한 北韓의 物質的 革命基地化)을 效果的으로 投影할수 있도록 만들어진 北傀經濟体制속에서는 住民의 福祉란 本質的으로 副次的 意味밖에 없는 것이다.

다음 北傀의 福祉策基調에는 低賃金에 依한 均等分配라는 흐름이 作用한다. 이것은 資本主義가 '自由'라는 思潮아래 基本人權이 抑壓된 封建社會에서 發展한데 對하여 共產主義는 '平等'을 基調로 하여 資本主義를 否定한 土台위에서 形成되었기 때문이며 原則上 所得의 均衡化란 共產主義經濟의 本質的 要求로 되고 있는 것이다.

<韓國의 基調>

北傀에서 生産力 增大가 經濟的戰力을 培養하는데 두고 住民의 福祉를 소홀히 하고 있는데 反하여 韓國에서는 生産力 增大는 바로 生活水準 向上을 뜻하고 實質的인 經濟成長의 評價尺度는 國民

의 消費需要의 提高 如何에 달려있는 것이다.

所得分配의 不均衡이라는 否定的側面이 尙存하기는 하나 所得格差 解消와 健全한 中産階層의 鞏固化 實現은 우리 所得政策의 根幹을 이루고 있다. 今般 3次 5個年經濟開發計劃에서도 이러한 基本精神이 밑바닥을 흐르고 있다.

나. 福祉政策 方向

<北傀>

北傀의 福祉政策의 主方向은 「人民生活의 均衡的發展」에 두고 있다. (71年 11月 開催 北傀黨 5次大會에서 採擇된 6個年計劃 <71-76>에 反映)

70年代 中半期(76年)까지의 具體的 施策方向을 보면 다음과 같다. (71年 11月 5次黨大會에서의 金日成演說)

(1) 戰力培養을 優先的으로 確保한 然後에 住民生活向上을 圖謀한다.

即 「最大限의 節約과 蓄積으로, 戰爭準備과 祖國統一의 革命的 大事變을 主動的으로 맞이할수 있는 物質的 準備를 先次的으로 하면서 모든 勤勞者들의 生活을 다같이 고르롭게 높여야 한다」는 것이다.

(2) 所得格差의 縮少 및 所得均衡化

即 「우리 農民의 生活은 아직 勞動者들의 生活보다 못한데 앞으로는 勞動者와 農民의 生活水準에서의 差異, 都市와 農村住民들의 生活條件에서의 差異를 빨리 없애야 한다」는 것이며 그 方途

로서 勞働者의 現在 生活水準으로 農民生活을 끌어 올리도록 하여 所得均衡을 이룩하겠다는 것이다.

(3) 農民의 所得增大策과 併行하여 地方産業 強化策 積極推進

即 前記方針에 따라 모든 郡에 冷凍工場과 果實, 野菜 加工工場 肉類加工工場들을 新設하고 移動式 加工設備도 많이 마련하여 農民들이 生産하는 農産物을 제때에 收買加工하여 農家 兼業收入을 提高시키는 한편 農産物의 輸出加工을 爲한 地方産業을 育成強化 하겠다는 것이다.

(4) 農村의 流通機構 改善

(5) 農村里까지의 道路 補修 및 버스 進行

(6) 農村水道化 實現

即 「아직 水道施設이 갖추어져 있지 않은 郡所在地를 비롯하여 모든 農村部落에 까지 水道를 놓아 農村女性들이 물을 이고 다니는 現象을 없애야 한다는 것이다.

(7) 100萬世帯의 住宅 新築

「每年 都市에서 10萬世帯, 農村에서 15~20萬世帯分の 住宅을 新築하여」 6個年計劃期에 都合 100萬世帯分の 住宅을 建設할 計劃이다.

(8) 平壤市를 비롯하여 清津, 松林, 羅津市等에 中央暖房制 實施

(9) 國民所得 1.8倍 提高에 따라 勞働者, 事務員의 月平均 勞賃水準을 70年의 70원에서부터 76년에 90원으로 引上시키며 農家 現金收入을 76년에가서 年間 1,800원으로 提高시킨다.

北傀国民所得 1.8倍提高計劃을 達成하기 爲해서는 年平均 10.3% 伸長을 이룩해야 하는데 同計劃이 그대로 遂行되면 76년에 가서 北傀의 1入当 国民所得은 約 343弗에 達하게 될것으로 推定된다.

(0) 社会文化施策費를 76년에가서, 對 70年比 1.5倍로 增額한다.

76年度 社会文化施策費는 70年度 社会文化施策費 3億9,696千弗의 1.5倍에 該當함으로 5億9,644萬弗에 達하게 되나 期間中 前記 国民所得 增加 1.8倍에 比해, 0.3倍나 未畚된 結果를 露呈시키므로서 勞賃引上 1.3倍(90원÷70원)와 아울러, 低調한 所得引上과 極히 微微한 福祉向上에 不過하다.

同 增額된 社会文化施策費로서 主로 無料教育과 無償治療制, 休養과 療養 및 其他 社会保障制를 強化할 것이라 한다.

(1) 小売商品 流通額 2倍 提高

商業網의 扩充과 商品供給体業의 改善 特히 農村商店의 補強과 副食物供給의 地域的, 季節的 不均衡弊端을 是正한다.

(2) 消費品 價格 30%引下, 그中 大衆消費品 50%引下 및 耐久消費財(洗濯機, TV, 裁縫機, 라디오, 自轉車) 增産供給

(3) 豫防 治療集團所 1萬個所 新設, 病院寢台數 1.4倍 提高(對70年比), 醫師担当一区域制 強化, 農村診療所를 病院化하여 里마다 兒童病棟 마련

(4) 計劃期間에 60萬名의 技術者, 專門家養成, 每年 5,000教室의 9年制学校 建設

(15) 劇場, 映畫館, 文化會館數 擴張

모든 協同會場에 固定映寫施設 設置

< 韓 國 >

韓國은 第3次 5 個年計劃 (72~76 年) 에서 「成長, 安定, 均衡의 調和」속에서 經濟開發成果가 農漁民 低所得層을 비롯하여 모든 國民에게 普及되어 國民福祉를 向上시킬 것을 目標로 하고 있다.

이러한 目標를 遂行하기 爲해 期間中 國民所得을 年平均 8.6% 增大시켜 76年度의 1人當國民所得을 389弗에 達하게 하며 特히 農漁民의 所得增大에 對해 刻期的인 措置를 講究하고 있다.

3. 個人所得과 消費

南北韓經濟의 成長過程에 있어서 消費者의 地位를 評價하는데는 個人所得과 消費動向을 考察하는 것이 必要하다.

가. 個人所得

(1) 勞働者, 事務員의 賃金

<北 傀>

北傀는 停戰後 1959年까지 4次에 걸쳐 一律的인 賃金引上을 實施하였으나 지난 60年代에는 最近 70年9月の 引上措置을 除外하면 過去 10年間に 한번도 全般的인 賃金引上을 한바 없었다.

停戰後 59年까지 社会的混亂과 物價昂騰, 物資缺乏 狀態에서 北傀는 名目上 54년에 25% (54.4.1부터 實施), 57년에 35%, 58年 10%, 59年 40%씩 一律的인 賃金引上 措置를 取하였으나, 同期間의 年平均 實質賃金은 不過 6% 上昇에 不過하였다.

59年2月 北傀는 「100:1의 平價切下」인 「貨幣改革」을 通해 遊休資金 및 私藏貨幣의 많은 部分을 凍結하여 通貨安定을 劃策하는 同時 「社會主義經濟體制」基盤을 金融面에서 鞏固化하는데 尽力하여 強圧的인 價格政策과 併行, 物價安定을 이룩하였다.

67년부터 69년까지 期間의 賃金引上은 67年 3月 最低級勞賃의 部分的인 引上과 67年 10月 初級敎員에 對한 40% 引上

措置뿐이었다. 65년에 全般的으로 30% 상승을 計劃하였으나 當時 勞動生産性이 이에 未合한 極히 低調한 狀態였기 때문에 財源調達의 困難을 가져와 結局 中斷되고 말았다. 그後 同引上案은 5年後인 지난 70年9月1日에야 31.5%의 引上率을 갖고 빛을 보게 되었든 것이다.

이와같이 하여 60년부터 70년까지 期間에 北傀 「国營部門」의 賃金. 俸給勞働者의 總收入은 名目上 年平均 4%씩 引上되어 70年 末現在 月當 70원(北傀賃)에 達하게 되었다. (別表1 參照)

67年末現在 階層別 賃金實態를 보면 다음表와 같이 勞働者의 境遇를 8等級으로 区分되어 最低 30원, 最高 109원으로 되었고 事務職은 勞働者 4級工에 該當하는 月俸으로, 管理職은 55원~250원水準으로 各々 推定되어 事務職이 勞働者 賃金보다 薄하게 査定되었다.

<表1> 北傀의 賃金成長推移

区分 \ 年度	1956	1959	1960	1961	1962	1963	1964	1970
1人当月平均勞賃 (北傀원)	(21)	(46)	(50)	(52)	(51)	(52)	(53)	70
成長率(%)	100	221	234	242	245	244	248	(326)
	-	-	100	103	105	(104)	106	(139)
	-	-	-	100	101	(100)	(102)	(135)
	-	-	-	-	-	100	102	(134)
實質賃金成長 49年=100%	98		203	(210)	211	(211)	218	(282)
	-		100	(103)	(104)	(104)	((107)	(139)

<資料> 69년까지 「조선중앙년감 65年판」

<註> 括弧内數値는 推定 各年度末現在 規準

<表 2 >

北傀의 労働者. 事務員 賃金

(67.12 現在)

区 分	金 額	区 分	金 額
見習工(1-2級)	30 ~ 40 원	事務員	47 원
3級工	39 원	簿記員	52 "
4 "	52 "	部長級	55 ~ 100
5 "	68 "	技師長級	70 ~ 200
6 "	84 "	支配人級	80 ~ 250
7級工(熟練工)	103 "		
8 "(")	109 "	平均值	53

<資料> 国土統一院 「北傀經濟統計集」

<韓 國>

韓國의 鉦工業從業員數는 約 60萬名으로서 그들의 月間 平均賃金은 60年부터 70年까지 期間에 名日價值로 約 6倍以上 提高되어 70年現在 鉦業部門從業員은 17,490 원(韓國貨), 製造業部門從業員은 14,150 원에 達하였다. 同期間 全國都充物價指數는 約 3.2倍가 上昇하였으므로 實質賃金成長은 約 2.8倍가 된다.

따라서 60~70年間 鉦工業從業員의 實質賃金은 年平均 約 28%가 成長한 셈이 되며 同期의 北傀労働者 事務員의 4% 成長과 견주어 보아 우리韓國이 보다 顯著하게 待遇를 改善하였고, 消費生活를 向上시킬수 있도록 所得增大를 이룩하였다. (다음表 3 參照)

한편 67年6月末現在 韓國의 鉉工業從業員의 月間平均賃金を 教育履修度에 따라 区分해 보면 國民校 卒業者 8,600 원 中學校卒業者 10,900 원, 高等學校卒業生 13,000 원, 大學卒業者, 21,700 원으로서 全体的 平均賃金은 10,200 원에 達하고 있다.

같은 年度의 北傀의 勞動者 事務員 月間平均勞賃은 53 원(北傀賃)에 達하고 있다. 이를 韓國貨幣價值로 換算하면 約 5,618 원에 相当하므로 韓國의 勞動者 事務員 賃金의 55%에 不過하다.

(註: 67年末現在, 對美「달라」換率은 北傀賃 257 원=韓國貨 274.60 원=美 1 弗에 該當하므로 北傀賃 1 원은 韓國貨 106 원에 相当하였다.)

<表 3 >

韓國의 鉉工業從業員賃金推移

(1970年現在)

年 度	鉉 業		製 造 業	
	平均月当賃金	出勤日数	平均月当賃金	出勤日数
1960	3,300 원	24.4	2,330	25.5
1962	4,230 "	24.3	2,780	24.9
1964	5,620 "	25	3,880	24.7
1966	8,410 "	26.8	5,420	25.2
1968	12,240 "	25.1	8,400	25.7
1970	17,490 "	26.1	14,150	25.4

<資料> 韓國銀行 "經濟統計年報 1971"

<表 4 >

韓國의 全國都売物價指數

年 度	總 指 數	年 度	總 指 數
1960	45.2	1966	108.8
61	51.2	67	115.8
62	56.0	68	125.2
63	67.5	69	133.7
64	90.9	70	145.9
65	100		

<資料> 韓國銀行 「통계월보 1971.9」

< 5 >

韓國의 鉦工業從業員의 月間平均賃金

(67.6 現在)

区 分	鉦 業	製 造 業	備 考
全從業員	10.2 천원	8.1 천원	從業員數：
男子從業員	10.5	9.7	55 萬名
国 卒	8.6	6.9	
中 卒	10.9	8.5	
高 卒	13.0	11.7	
大 卒	21.7	19.3	
女子從業員	5.2	4.5	

<資料> 經濟企劃院 「賃金実態調査」

(2) 農民의 現金 및 現金所得

<北 傀>

北傀協同農場에 所屬된 農家は 主로 세個의 現金所得源을 갖고 있다.

即 그 첫째는 協同農場에서의 勞動에 對한 報酬이며, 두번째는 農産物販賣代價, 세번째는 補助所得等이다.

지난 61年부터 69年까지의 7個年計劃期間에 北韓農民이 協同農場에서 分配받은 現金收入은 200%의 伸長을 示顯하여 69年現在 北傀貨로 600 원에 達하였다. 이中에는 農場員이 共同經營에서 얻어진 收入이 包含된다.

앞으로 76年까지의 6個年計劃期間에 北傀는 農場員의 世帶當 現金收入을 1,800 원(北傀貨)으로 提高시킬 計劃인데 이와같은 增加는 主로 報酬支拂方法의 變化에 依存함으로서 可能해질 것이다. 現在에도 北傀는 協同農場에서의 分配를 可能한限 現物給与가 가니고 現金支拂方式을 採擇토록 勸奨하고 있다. 即 分配된 現物(主로 糧穀)中 農家當 自家消費用 糧穀만 除外하고는 殘量 全部를 所謂 「國家收買事業」에 義務적으로 應하도록 되어 있다.

앞으로 農産物の 増産에 따라 農場員의 現物分配量도 相對적으로 増大될 것인바 이에 따라 現物報酬가 現金報酬로 代替될 比率도 높아질 것이다.

北傀에서 現物所得은 金錢에 依한 去來를 거치지 않고 直接 消費되는 農産物の 歸屬價值를 뜻한다. 이 價值는 農場員이 勞動의

代價로서 分配받은 農産物(主로 糧穀)과 菜田利用에 依해 얻어지는 生産物(若干의 野菜類와 家畜)中 売却되지 않은 部分으로 形成된다. 이러한 産物은 通常 売買経路를 거침이 없이 各農戶에서 消費되기 때문에 公式的 商品流通額에는 包含되지 않는다.

北傀에서 現物所得은 總所得의 重要部分을 차지한다. 公式統計上으로는 總收入의 近 80%를 占하는 것으로 나타나고 있다.

그러나 調査된 바에 依하면 64年의 境遇 이의 比重은 約 43%에 不過하다는 것을 알수 있다. 이와같은 格差가 나타나는 原因은 北傀 公式統計의 現物配置에는 「義務收買量」까지 包含시키고 있기 때문이다.

다음 補助所得인데 이것은 主로 農家戶當 50坪内外의 菜田을 耕作하여 얻어진 農産物(野菜 및 飼料作物) 또는 家畜을 農民市場에서 販賣하여 얻어진 所得으로서, 分析된 바에 依하면 現金收入의 約 30%을 차지한다.

北傀協同農場間의 所得格差는 顯著하다. 山間地帶보다 平野地帶의 農場 또는 工業用作物로 되는 高價作物을 生産하는 農場이 보다 많은 收入을 올리며 때문에 農場員間에도 顯著한 所得格差를 볼 수 있다. 62年現在 農戶當 地域別 平均分配量의 差를 볼것 같으면 現物收入에서는 平野地帶農場員 105% 中間地帶農場員 99% 地帶 92%로 나타나고 現金收入에서는 逆順으로 平野地帶農場員 68%, 中間地帶農場員 91%, 山間地帶農場員 116%로 나타났다. 그러나 總收入에서 現物收入이 차지하는 比重이 近 80%을 차지

함으로서 平野地帶農場員이 山間地帶農場員보다 豊裕한 生産을 하는 것은 勿論이다.

北傀公式統計에 나타난 北傀의 農家戶當 現金 및 現物收入推移를 볼것 같으면 다음 表와 같이 지난 60年代에 알곡(粗穀의 食糧作物) 1.8倍 現金 2倍씩 各々 增加收入되어 69年度 年間收入은 알곡 3,780 屯, 現金 600 원에 達하였다. (다음表6 參照)

64年 2月 金日成의 「社會主義 農村問題에 關한 提제」가 發表되어 農家所得의 增大策을 提起하기 前까지만 하여도 農民의 生活水準은 기아선상에 놓여 있을 程度로 慘狀하였다. 同「提제」에서 金日成은 「우리나라와 같이 過去에 落後한 農業國家에서는 革命이 勝利한 後 社會主義 工業化를 爲하여 農村에서 一定한 期間, 一定한 資金을 얻지 않을수 없다. 이러한 社會主義國家에서 現代的 工業을 創設하기 爲한 農民들의 資金支出은 全社會의 利益을 爲해 不可避한 것이다」라고 指摘하면서 農村의 榨取와 이어 農民生活의 犠牲을 合理化시키고 있다. 當時(63年末現在) 北韓에서 中位에 屬하는 平南大同郡 德村里協同農場員의 生活水準을 判가름하는 한 指標로서 400戶가 保有한 耐久消費財 實態를 볼것 같으면 다음 表와 같이 微々한 形便이다.

<表 6 >

北傀의 農家當, 現金 및 現物收入

区 分	單位	1954	1955	1956	1958	1960	1961	1963	1969
實 收 額	kg	764	1,250	1,616	1,826	2,100	2,700	2,848	(3,780)
감자類	//		193	357	501	540	700	—	—
數 現 金	원	55	56	95	203	300	400	489	(600)
成 收 率	%		100	129	146	168	(216)	—	(300)
長 收 率	%		100	185	260	280	(362)	—	—
率 現 金	%	100	100	170	363	536	(714)	12倍	(17倍)

<資料> 朝鮮中央通信社 「조선중앙년감」

<表 7 >

德村里協同農場的 耐久消費財保有實態

<農家戶數 400 戶, 耕地 650 町步 >

(1963.12 現在調查)

品 目	數 量	備 考	品 目	數 量	備 考
라디오	4 台	管理委員會 民室宣依室用	옷이없어일못나가는집	3 戶	
계봉틀	5 //		소반없는집	10 //	
自轉車	3 //	管理事務室用	7名食口에 솥갈 4個	3 //	
腕時計	6 個	管 理 職	식칼 없는집	2 //	
遊時計	8 個		出入服 갖인집	10 //	
이불장	1 //	人民校先生	구멍 난카미솔 保有집	40 //	
이 불	10 戶		굴뚝없는집	160 //	
			기 와 집	10 %	草가집 90%

<資料> 越南者 심문조사

이와같은 慘酷한 農民生活水準을 是正하기 爲해 北傀는 64年 11月 27日 內閣決定 60號로 「協同農場의 經濟士台強化와 農民生活의 向上에 關한 執行對策」를 公布하였고 同年 12月 23日에는 協同農場의 農村住宅建設費와 貸付金을 免除하도록 措置하였으며 66年 4月 29日, 農業現物稅를 完全 弊止하여 農民所得의 增大를 劃策하였다. 同施策의 結果 農家所得은 64年~69年間 公式統計上 現物收入 1.3倍 現金收入 1.2倍가 伸長하였다.

그런데 여기에서 問題되는것은 北傀公式統計上에 나타난 實數의 信憑度인데 이를 判別하기 爲해 1964年度의 中位 協同農場의 分配現況을 當時 當該協同農場의 管理委員長을 지낸 越南人士의 陳述을 通해 알아 보기로 한다. (前記 人士는 現在 韓國에 越南하여 居位)

前記 管理委員長이 所屬하였던 協同農場은 當時 北韓全域의 3,700餘個 協同農場中 中位에 屬하였으며 그中 5人家族(2名의 勞力者와 3名의 扶養家族)의 生間 戶當收入은 알곡이 1.8屯, 現金이 共同經營으로부터 收入 185원, 兼業收入 171.26원 計 356원 26전으로 되었다 한다. 公式統計上으로 64年度分配量은 不祥으로 되어 있으나 大體的인 趨勢로 보아 알곡 3屯, 現金 500원以上の 數值가 될것이다. (63年度分配量 알곡 2,848kg, 現金 489원) 따라서 前記 實際分配量 보다 알곡 1.2屯以上 現金 143원 74전以上이 많은 公式統計로 나타나고 있는 것이다. 알곡 3屯의 公式統計를 認定하게 된다면 이예다 當時 農家戶數

約 116 萬戶 (5,218 千名 ÷ 4.5 名) 을 乘하면 348 萬屯이 나오게
 되므로 64 年度 알곡生産量 450 萬屯 (推定値) 의 約 80 % 에 該
 當된 分이 分配되었다는 셈이 된다. 卽 全体 糧穀生産의 80 %
 가 農家所得으로 直接 現物分配되었다는 것이다. 그러나 當時 農
 業現物稅 8.4 %, 種子保管用 2 %, 肥料使用代 4 %, 農機械賃耕料
 3 %, 灌溉使用料 4 %, 農機具購買費 10 %, 共同蓄積펀트 15~30 %
 社会文化펀트 3~7 %, 拔護펀트 1.5 % 合計 50.9~69.9 % 가
 分配에 앞서 控除되게 되는 事情과 견주어 볼때 到底히 首肯되지
 않은 數値로 되는 것이다. 反面 450 萬屯에 對해 前記 諸控除
 費를 求한 殘量 221 萬屯~135 萬屯을 116 萬戶에 接配하면 戶當
 分配量은 1.9 屯~1.2 屯에 達함으로서 前記 實際分配數値와 近似
 値가 된다. 結果的으로 北傀公式發表의 알곡分配量은 總生産量에서
 農業現物稅와 種子代, 肥料使用代, 農機械賃耕料, 灌溉使用料等 基本費
 用과 稅金 計 21.4 % 만을 控除한 分配量임을 알수 있다. 따라
 서 北傀公式發表의 알곡分配量은 通常 40 % 減해서 봐주어야 實
 數에 가까와진다는 結論이 나오게 된다.

다음 北傀公表의 現金收入은 分配받은 糧穀中 自家消費用을 控除
 한 殘品을 「收買事業」에 應함으로서 얻어진 糧穀販賣代錢과 副業
 收入이 包含된 것으로 보아야 하므로 糧穀販賣代錢은 二重計算되었
 으며 때문에 糧穀販賣代錢만큼 控除해야 實數에 가까와진다. (農家
 家計收支圖 參照)

< 韓 國 >

韓國의 農家所得은 1966年의 130,176 원부터 69年에 217,874 원에 達함으로서 年間 23%의 增大를 이룩하였다. 이러한 所得의 增大는 農業所得과 農業以外所得中 兼業以外所得이 크게 增大한데 緣因하고 있다. 即, 同期間 農業所得은 年間平均 21%, 兼業以外所得은 28% 各々 伸長하여 69年現在 農業所得은 167,128 원 兼業以外所得은 42,656 원에 達하였다. (다음表 8 參照)

69年現在 北傀 農家所得을 韓國農家所得과 比較하기 爲해 前者를 韓國貨幣價值로 換算해 보면 다음 算式에 依拠, 北傀의 69年度 農家所得은 177,850 원(韓國貨)에 達함으로서 韓國의 同年 農家所得 217,874 원의 81%에 該當한다.

(算式)

$$\begin{aligned} & 3,780 \text{ kg (69年알곡分配量)} \times (100-40\%) \text{ (減耗率)} \times 40 \text{ 錢 (收買價格)} \\ & = 907 \text{ 원} 20 \text{ 錢} + 600 \text{ 원 (69年現金收入)} \\ & = 1,507 \text{ 원} 20 \text{ 錢} \times 118 \text{ (換率, 69年對美달리 換率 } 304.45 \div 2.57) \\ & = 177,850 \text{ 원} \end{aligned}$$

<表 8 >

韓國의 農家所得 推移

(單位：圓)

年 度	總 計	農 業 所 得	農 業 以 外 所 得		
			合 計	兼 業 所 得	兼 業 以 外 所 得
1966	130,176	101,430	28,746	5,308	23,438
1967	149,470	116,359	33,111	6,606	26,505
1968	178,959	136,936	42,023	8,433	33,590
1969	217,874	167,128	50,746	8,090	42,656

<資料> 韓國銀行 『經濟統計年報』

나. 消費實態

(1) 勞働者, 事務員의 消費支出

<北 僞>

前節에서는 지난 60年代 期間에 있어서 南北韓의 個人所得을 記述하였는데 여기서는 同期間의 個人所得이 如何히 消費財 또는 서비스購入에 充當되었는가를 考察해 보기로 한다. 個人消費支出動向의 分析은 公共消費動向의 分析에 依해 補足된다. 公共消費에는 政府機關이 住民에 對하여 直接 料金を 徵收치 않고 供給하는 保健, 教育, 其他의 社會 서비스의 價値가 包含된다. 完全消費의 合計로 본 境遇 個人消費支出은 全體의 約 90%, 公共消費는 約 10%, 占有하는 것으로 보여지나 後者의 境遇 金額으로 表示하기는 거의 不可能하다. 다만 家計費構成에서 公共消費에 該當되는 項目

이 韓國과 相對的으로 낮은 比重으로 나타나는 것으로 보아 同部門의 惠沢도 無視할 수 없을 水準에 놓여 있음을 알 수 있을 뿐이다.

食糧消費는 지난 10年間 量的으로 何等 變함이 없었다. 勞動의 輕重에 따라 規定된 糧穀配給基準表에 依拠하여 1日 平均 700g을 消費하였다. (다음表 9 參照) 重勞動者 및 有害勞動者가 最高率의 800~1,000g을 支給받고 高級官吏, 黨幹部가 白米로 800~1,000g, 軍人 亦是 白米로 800g을 配給받은等 最上級의 待遇를 받고 있다.

<表 9 >

糧穀配給基準

(1969年現在)

配給對象者	配給量	備 考
重勞動者 및 有害勞動者	800~1,000g	} 白米, 雜穀比 4:6 乃至 5:5
一般勞動者	700g	
一般事務員	700g	} 醫師, 敎員, 技術者共히 700g 全量白米
高級官吏, 黨幹部	800~1,000g	
扶養家族	400g	} 補充米 100g 包含
人民校學生	500g	
中學生	500g	
技術學校學生	600g	
大學生	750g	
一般軍人	800g	白 米

<資料> 國土統一院 ' 北傀 經濟統計集 '

最近年 家畜增殖에 따라 肉食이 多少 頻繁해 지므로서 攝取 카
로리-率은 若干 提高되었다. 그러나 아직 고기나 酪農製品等 比
較的 高價의 食物을 取食하기에는 所得이 높지 못하고 副食物은
된장찌게와 野菜, 그리고 間或 豆腐찌게나 日當的 食卓이므로 1日
2,000 카로리-를 超過치 못하는 것으로 分析되고 있다. 이러한
食生活에서의 耐乏은 70年 前半期까지 解決되지 못할 것이다.

다음 非食糧品の 消費로서는 지난 10年間 被服事情이 若干 好
轉되었을 다름이다. 耐久消費財에 있어서는 라디오, 收音機, 若干의
家具保有에 不過하고, TV, 洗濯機, 電話機保有는 中央級 黨幹部 몇
名에 지나지 못하다.

6個年計劃에 反映된 非食糧品の 生産目標는 洗濯機 年産 11萬
台, TV受像機 10萬台, 化學纖維 61萬7千500屯, 織物 5~6億
m, 그中 高級織物 5,000萬m, 신방 7,000萬足, 그中 皮靴
1,000萬足으로 되어 있으며 其外 內衣 1.4倍, 襪子 및 자켓
2.1倍, 양말 1.8倍, 종이 1.8倍, 알루미늄製品 2.8倍, 유리製品
5.2倍, 유리瓶 3.7倍, 陶磁器 2.3倍, 時計 2.5倍等 倍數로만
發表되고 있어 實數把握이 거의 不可能하다.

따라서 耐久 및 非耐久消費財供給量은 韓國과 比較되지 않을 程
度로 낮을 뿐만 아니라 資料缺乏으로 適確한 比較조차 거의 不可
能한 狀態에 있다.

다음 北傀勞動者, 事務員의 生計費構成을 볼것 같으면, 飲食物費의
比重 即 恩賜係數는 56年~63年間 57.8%로 부터 45.5%로

漸次 낮아지는 趨勢를 나타내고 있는 反面 家具類購入費와 文化衛生費는 56年の 2.5%, 11.7%로부터 63년에는 4.3%, 17.2%로 높아지는 相反된 現象을 示顯하여 勞働者, 事務員의 文化生活이 向上되었음을 北傀公式發表는 誇張하고 있다.

그러나 北韓에서 農産物價格(主로 糧穀)은 嚴格한 統制에 依한 廉價의 配給價格으로 規定되고 있는 反面, 工產品價格은 住民收奪을 爲해 매우 높은 國定價格으로 策定되어 있기 때문에 生計登構成에서 飲食費는 낮은 比率로, 그리고 被服費, 家具類購入費等은 높은 比率로 定해지기 마련이다. (다음表 10 參照)

1967年에 調査한 5人家族에 對한 家計收支를 볼것 같으면 다음과 같이 糧穀代를 配給價格으로 計算하였을 때 飲食物費는 22원32전에 達하여 總支出 73원의 不過 31%에 該當한다. 따라서 北傀가 公表한 英鎊係數는 正確性을 期하지 못하고 있다. 다만 英鎊係數가 낮아지는 趨勢만은 認定해야 할 것이다. (다음表 11 參照)

<表 10 >

勞動者, 事務員의 生計費構成

区 分	1956	1958	1960	1961	1962	1963
生計費 總計	100	100	100	100	100	100
飲 食 費	57.8	49.8	47.3	47.9	46.5	45.5
被 服 費	24.8	30	30.9	28.4	29.6	29.6
住 居 費	0.8	0.8	0.7	0.6	0.6	0.6
家具類購入費	2.5	2.9	3.6	4.5	4.3	4.3
燃料照明費	2.4	2.1	2.3	2.8	2.8	2.8
文化衛生費	11.7	14.4	15.2	15.8	17.2	17.2

<資料> 『朝鮮中央年鑑 64年版』

<表 11 >

勞動者, 事務員의 家計收支(例)

(5人家族, 67年末 現在)

收 入 總 額	支 出 總 額
世帯主月給(6級工) 43 원	食糧配給代 5 원 67 錢
婦人月給(3級工) 30 원	副食代 16 원 65 錢
	公課金및 燃料代 12 원 50 錢
	被服代 17 원 76 錢
	教育費 2 원 47 錢
	文化費 3 원 20 錢
	雜 費 14 원 75 錢
計 73 원	計 73 원

<資料> 国土統一院 『北傀經濟統計集』

< 韓 國 >

韓國의 都市家計 消費支出 構成比中 engel係數는 67年の 44.5%로 부터 70年の 40.4%로 漸次 낮아지고 있는바 그中 穀物代比의 低下가 顯著한 點은 所得向上에 따라 消費性向이 높아짐으로서 反面 食糧彈力性이 낮아지기 때문이다.

飲食物費의 低下와 反比例하여 醫藥品代와 美容衛生用費, 教育費, 交通通信費等이 各々 높아짐으로서 雜費比重은 67年の 21%로부터 70년에 25.5%로 提高되었다.

그中에서도 美容衛生用品代가 67年の 1.2%線에서 부터 70년에 3.8%로 急激히 上昇한 點은 注目할만한 事實으로서 이에는 化粧品價格의 引上措置도 可考한 要因이 되겠으나 보다 重要하게는 最近年 都會地 住民들의 消費性向이 顯著히 높아졌다는데 있는 것이라 하겠다. (다음表 12 參照)

<表 12 >

韓國의 都市家計 消費支出

区 分		1967年(月間)		1970年(月間)	
		金 額	構成比	金 額	構成比
消費支出總額		20,620 圓	100	29,950 圓	100
食 料 品 費	合 計	9,180	44.5	12,120	40.4
	穀 物	4,110	19.9	5,200	17.9
	肉漁類及加工食品	1,920	9.3	2,940	9.8
	채소 및 果実	1,820	8.8	2,250	7.5
	調 味 料	890	4.3	950	3.1
	菓子 및 飲料	270	1.3	550	1.8
	外 食	170	0.8	230	0.7
住 居 費		3,770	18.2	5,500	18.3
(中 賃賃料)		(3,100)	15	(4,400)	14.6
光 熱 費		1,200	5.8	1,660	5.5
被 服 費		2,110	10.2	3,010	10
雜 費	合 計	4,360	21.1	7,660	25.5
	医 療 品	340	1.6	920	3.0
	美容衛生用品	260	1.2	1,150	3.8
	教 育 費	1,050	5	1,980	6.6
	教養娛樂費	360	1.2	550	1.9
	交通, 通信費	640	3.1	1,440	4.9
	담 叫 其 他	950 760	4.6 3.6	940 680	3.1 2.2

<資料> 經濟企劃院調查統計局

(2) 農民의 消費支出

<北 傀>

北傀 協同農場員은 勞賃方式이 아니고 分配方式에 依해 所得을 享有하나 實際 現物分配에 있어서는 앞서 본바와 같이 自家消費糧穀을 除外하고는 殘量 全部를 所謂 「國家」에 供出하여 代價를 받게 되므로 結果적으로 一種의 勞賃方式을 取하고 있다고 하여도 過言은 아니다.

自家消費糧穀은 勞働者, 事務員의 糧穀配給規準에 따라 勞働者 1日 800g (白米 對 雜穀比 5:5) 其他 扶養家族 400g, 人民校生 500g, 中學生 500g로 計算하여 搗精率 78%適用의 粗穀으로 分配된다. 搗精料 kg當 9전 (北傀貨)임으로 勞働者, 事務員의 配給代 kg當 8전과 大同小異한 主食代가 된다.

生計費構成을 보면 해마다 英鎊係數가 낮아지고 被服費 및 文化 衛生費가 높아지는 趨勢는 勞働者, 事務員生計費構成과 同一하나, 勞働者, 事務員의 英鎊係數보다 높다는 것이 特徵的이다. 即 62年度 勞働者, 事務員의 英鎊係數는 46.5%인데 比해 農場員의 英鎊係數는 58.9%를 차지 함으로서 12.4%나 높은 現象을 보여주고 있다. (다음表 13 參照)

한편 1964年度에 調査된 5人家族의 農家 家計收支를 살펴 보면 다음 表와 같다.

<表 13 >

協同農場員の 生計費 構成

区分 \ 年度	1957	1958	1960	1961	1962
生計費總計	100	100	100	100	100
飲食費	77.2	70.2	67.2	61.9	58.9
被服費	14.3	18.7	22.4	25.7	23.8
家具類購入費 (居住費包含)	1.9	1.7	1.9	2.3	2.3
燃料照明費	0.5	0.8	1.2	1.4	6.9
文化衛生費	6.1	8.6	7.3	8.7	8.1

<資料> 『朝鮮中央年鑑』 64年版

<表 14 > 北傀의 農家 家計收支

家族数… 5名<夫婦, 中学生 1名, 人民校生 1名, 幼兒 1名>

(1964 年度)

区分	内	訳	構成比	備 考
收入	現金所得	528.26 원		(稻穀 430 kg의 收買價格) 自家消費稻穀 1,370 kg
	共同經營收入	185.		
	稻穀販売代錢	172.		
	副業收入	171.26		
	現物所得	390.45		
	計	918.71	100 %	

支 出 内 訳

項目	内 訳	金 額	備 考
支 費	分配 糧穀 1,370 kg 벼 685 kg × 40 전 = 274. 옥수수 685 kg × 17 전 = 116.45 搗 精 率 벼 685 kg × 78 % (搗精率) × 9 전 = 48.15 옥수수 粉碎料 685 kg × 2 전 = 13.70	390.45	「国家収買価格」適用
	小 計	452.30	
出 費	된장 200 kg × 10 전 간장 150 kg × 12 전 소금 120 kg × 10 전 食 油 콩기름 4 합 1 병 × 4 원 참기름 // 1 병 × 7 원 김장값 마늘 한접 9 원 고추 한말 15 원 젓 類 9 원 배추 3.5 가 마니 12 원	20. 18. 12. 8. 53.	

項目	內 訳	金 額	備 考
	무 2가마니 8원 魚 類 8kg × 70전 肉 類 돼지고기 15kg × 2 = 30	5.60 30.	건명태kg당 2원 생태kg당 60전 自家消費로 개 1匹 닭 1~2羽 未包含 其他 野菜類 自家消費 未包含
	小 計	146.60	
被 服	<衣服代> 男子混紡織既成服 0.5着 女子치마, 치고리 0.5着 中学生 学生服 1着 人民校生 学生服 1着 幼兒服 1着 <內衣類> 男子...팬츠 1×3.50, 런닝샤쓰 1×3.50 양말 2×0.7 冬內衣 0.5벌 × 30원 冬모자 0.2×30원 女子...팬츠 1×3.50 런닝샤쓰 1×3.50 양말 2×70전	17.50 12.50 11. 10. 4. 29.40 23.40	(夏服1着 7원 冬服1着15원) (夏服 6원, 冬服 14원)

項目	內 訳	金 額	備 考
費	冬內衣 0.5 벌 × 30 원		
	中學生…헐즈 1×3, 런닝샤쓰 1×2.50	18.90	
	양말 2×70 전, 冬內衣 0.5 벌 × 24 원		
	人民校生…헐즈 1 × 3 원, 런닝샤쓰 1 × 2 원, 冬內衣 0.5 벌 × 16 원	13.	양말 購入無
	幼兒……런닝샤쓰 1×1.50	9.50	
	冬內衣 0.5 벌 × 16 원		
	신발代	17.20	
	男子 고무신 1足 (1 원 50 전) 作業靴 1足 (2.50)		
	女子 고무신 1足 (2.10) 作業靴 1足 (1 원)		
	中學生 運動靴 1足 (3.50) 고무신 1 (80 전) 人民校生 運動靴 1足 (3 원) 고무신 1 (80 전) 幼兒 고무신 1 (2 원)		
小 計	166.40		

項目	內 訳	金 額	備 考
	沐浴代 中学生10전×2回=20전		
	세탁비누 月0.8個×1원×12=9.60		
	化粧品代 20.90		
	(크림, 粉, 치솔, 치약, 세면비누 타올)		
	医療費(常備藥代)	2.	
	教育娛樂費	10.80	
	映畫代 中.人民校生		
	20 전×2名×12=4.80		
	有線放送청취料 50전×12=6.		
	交通, 通信費(叫스代 旅行2回)	20.	
	交際費(酒代., 5瓶(4合入)×2.20)	11.	
	※ 主로 冠婚喪祭用		
	煙草代	24.	
	豊年草 月20전×10갑×12月		
	其他	11.60	
	農勤盟費		
	20 전×2×12=4.80		
	女盟費		
	5 전×12=0.60		

項目	內 訳	金 額	備 考
	党 費		
	5 전 × 12 = 0.60		
	其 他	5.60	
	小 計	149.90	

<資料> 越南者·심문조사 綜合

<韓 國>

韓國農家の 消費生活을 規制하는 農家可処分所得은 1970年度에 221,541 원으로서, 64年度の 119,059 원에 比하여 6年間に 86%가 增加되었다.

이에 따라 農家 家計費支出도 64年の 59,925 원에서 95,445 원으로 60%가 增加되어 全体的인 家計水準의 向上을 이룩하였다.

家計費의 項目別 內訳을 보면 飲食物費의 比重 即 係數는 64年の 59%에서 70年の 46%로 漸次 낮아지는 傾向을 보이고 있다.

反面 教育費를 비롯하여 交際증여費와 冠婚喪祭費 및 祝儀費는 相對적으로 높아 짐으로서 雜費比重은 64年の 23.1%로 부터 70年の 33.8%로 顯著한 提高를 示顯하였다. 韓國都市家計에서 雜費中 美容衛生費가 特別하게 上昇한데 對하여 農村에서는 이러한 現象은 찾아볼수 없으나 反面 交際費占有率이 늘어 났다. 特히

注目되는 事實은 教育費比重이 64年의 3.7%로부터 70年의 6.9%로 急激한 上昇을 나타낸 点인데, 이것은 農村의 教育熱을 보여 주기도 하나 教育費의 負擔이 農民家計에 加重되어가는 現象을 뜻하기도 한다. (다음表 15 參照)

<表 15>

韓國의 農家 家計消費支出

(戶當平均)

區 分		1964年(年間)		1970年(年間)	
		金 額	構成比	金 額	構成比
消費支出總額		101,118	100	206,113	100
飲 食 物 費	合 計	59,925	59	95,445	46
	主 食物 費	47,912	47.3	69,881	33.9
	副 食物 費	7,091	7.0	15,663	7.6
	調 味 料	760	0.07	4,379	2.1
	嗜 好 費	1,766	1.7	3,114	1.5
	外 食 費	2,396	2.3	2,408	1.1
住 居 費		3,277	3.2	7,022	3.4
光 熱 費		7,502	7.4	16,445	7.9
被 服 費		7,030	6.9	17,368	8.4
雜	合 計	23,384	23.1	69,833	33.8
	医 療 費	2,645	2.6	6,968	3.3
	美容衛生費	685	0.6	1,921	0.9

区 分		1964年(年間)		1970年(年間)	
		金 額	構 成 比	金 額	構 成 比
費	教 育 費	3,753 원	3.7 %	14,185 원	6.9 %
	教養娛樂費	509	0.5	1,246	0.6
	交通通信費	1,264	1.2	4,079	1.9
	交際증여費	6,563	6.4	19,649	9.5
	冠婚喪祭費 및 祝儀費	6,453	6.3	17,809	8.6
	담 배	722	0.7	2,582	1.2
	其 他	790	0.7	1,396	0.6

<資料> 韓國銀行 「經濟統計年報 1970年」

農家와 都市動勞者와의 項目別 家計費增加率을 보면 1966年을 基準으로 하였을 때 69年 現在 農家에서는 敎育文化費가 包含되어 있는 雜費가 가장 많이 增加했고 다음이 住居費였는데 都市動勞者는 被服費가 가장 높았고, 다음이 雜費였다. 그리고 가장 안단한 增加를 示顯한 項目은 農家에서는 飮食物費, 都市動勞者는 光熱費였다. (다음表 16 參照)

<表 16>

農家와 서울勤勞者의 家計費

(1969年末 現在)

区 分 \ 項 目	飲食物費	住居費	光熱費	被服費	雜 費	計
農 家 (A)	79,537 원	7,373 원	13,896 원	15,506 원	55,059 원	171,371 원
%	46.4	4.3	8.1	9.1	32.1	100.0
서울勤勞者 (B)	133,200	66,480	16,200	39,720	95,280	350,880
%	38.0	18.9	4.6	11.3	27.2	100.0
A / B	59.7	11.4	85.8	39.0	57.8	48.8

<資料> 農林部 農家經濟調查結果, 經濟企劃院 都市家計年報

南北韓家計收支를 比較하여 볼때 다음과 같은 우리의 腕 點을 指摘할 수 있다.

첫째, 韓國은 農家와 都市勤勞者間의 所得格差 이어 家計支出費 格差가 해마다 擴大해 나가므로서 北僞에 비해 相當한 省勢에 놓이고 있다. 即 韓國의 地帶員 1人當 可処分所得을 農家, 全國勤勞者, 서울勤勞者로 区分하여 이의 格差를 볼것 같으면 65年度에 農家地帶員 1人當可処分所得額은 全國勤勞者의 81.6%, 서울勤勞者의 71.4%에 該當되었으나 69년에는 前者와는 60.7%, 後者와는 51.5%로 漸次 所得格差가 擴大되었고, 한편 農家地帶員 1人當 家計費支出에서도 65年の 境遇 全國勤勞者 支出의 74.8%, 서울勤勞者支出의 66.5%에 該當되었던 것이 69년에는 前者와는 51%,

後者와는 43.2% 相當에 不過함으로서, 農家の 相對的 貧困化 現象을 深化시키고 있다. (다음表 17 參照)

<表 17> 都市와 農村의 所得水準 및 家計費比較

區分 年度別	地帶員 1 人當 可処分所得			地帶員 1 人當 家計費			比 較			
	農家 (A)	全國勤 勞者(B)	서울勤 勞者(C)	農家 (D)	全國勤 勞者(E)	서울勤 勞者(F)	A/B	A/C	D/E	D/F
	원	원	원	원	원	원	원	원	원	원
1965	17,094	20,953	23,954	15,976	21,368	24,019	81.6	71.4	74.8	66.5
1966	20,043	27,404	35,234	17,665	26,647	33,777	73.1	56.9	66.3	52.3
67	23,635	39,680	49,505	20,861	38,200	47,063	59.6	47.7	54.6	44.3
68	28,831	46,134	56,338	23,771	45,058	54,693	62.5	51.2	52.8	43.5
69	35,134	57,871	68,249	28,610	56,138	66,211	60.7	51.5	51.0	43.2

<資料> 經濟企劃院 都市家計年報

둘째, 韓國의 家計支出中 教育費의 負擔이 漸次 加重됨으로서 北
 傀에 比해 相當한 劣勢에 놓이고 있다. 北傀에서는 無料 9 年制
 義務教育制를 보다 強化 實施하고 있는데 反해 韓國에서는 反對로
 學校雜費公制가 盛行하고 教科書代가 昂騰하여 教育費의 重負를 加
 速化하고 있는 現象이다. 義務教育制에 對한 斷互한 刷新策이 講
 究되어야 할 것이다.

세째, 韓國 都市家計에서의 美容衛生費의 急増과 農家 家計에서의

交際증여費 增大는 우리社會의 否定的面을 浮刻시킨 것으로서 最大限의 節約과 蓄積으로 戰爭準備에 狂奔하는 北傀와 對峙하는 緊張된 現實下에서 좀 더 深思熟考할 問題라 아니할 수 없다. 所得水準에 適応한 消費와 이어 貯蓄增大만이 우리經濟의 成長率을 加速化시키는 原動力이란 點을 再認識하여 浪費根絶에 尽力해야 할 것이다.

베찌, 韓國 農家 家計에서 住居費比重이 높아지는 趨勢는 農村住宅의 不足現象에서 緣因된다. 北傀에서는 都市보다 農村文化住宅建設에 置重하고 建設費用도 政府에서 全担하는 措置를 取함으로서 住宅費比重은 極히 僅少하다.

韓國에서도 改良된 農家の 多量 新築을 爲대 補助金을 長期低利로 貸出하여 農民生活의 生活環境을 改善토록 積極 推進해야 할 것이다. 또한 農民生活條件을 改善하기 爲해 農村電氣化를 早速히 實施해야 한다.

4 結 論

北傀는 앞으로 繼續 國防費에 總豫算의 30%를 支出하고 海外貯蓄의 増大를 期할수 없는 條件下에서 前年代에 이어 戰時經濟體制의 強化를 標榜하면서 極甚한 耐乏生活과 勞力動員의 強要를 貫徹해 나갈 것이다.

北傀 71~76年間, 勞働者, 事務員의 所得増大는 70年の 70원線에서 76年目標 90원에 達할것을 計劃하므로 年平均 4.3%伸長을 이룩하겠다는 것이나, 其間の 物價上昇率 年平均 2% 内外을 勘案하면 實質賃金은 年平均 2% 上昇에 不過할 것이다.

그러나 北韓住民의 階層別所得은 韓國보다 相對的으로 均衡을 維持할수 있는 長點을 지니고 있다.

即 韓國은 「貧益貧, 富益富」이라는 資本主義典型的의 所得偏在現象을 克服 못하고 있는데 反해 北傀는 擴大再生活手段의 私有禁止 體制下에서 勞賃等級에 依한 所得格差 밖에 없으므로 相對的으로 所得均衡을 維持할 體制上的 長點을 지니고 있다고 하겠다.

現在에도 南北韓赤十字會談을 둘러싸고 強調되고 있는 바이지만 앞으로 住民生活의 優劣이 南北韓競爭의 焦點이 될 境遇 北傀는 住民生活 向上에 제빨리 方向轉換을 모색하여 所得増大 및 社會福祉 施設의 擴充과 宣傳에 나설 것이다.

이에 對処하여 우리韓國에서도 勞働者 農民의 所得을 實質的으로 向上시켜 주는 諸措置와 이를 阻害하는 諸要因을 早速히 除去하는 方案을 講究해 나가야 할 것이다.

要 約

1. 南北韓 福祉政策의 基調와 方向

가. 基 調

北 傀	韓 國
<ul style="list-style-type: none"> ○ 逆추行的産業發展指向 重工業→輕工業 耐乏生活不可避 ○ 工業生産力의 急速한 發展— 經濟的戰力 強化 ○ 勞動生産性向上 刺戟手段으로 個人欲求 充足 住民福祉는 副次的 ○ 北傀黨의 妄想的 赤化統一 戰略에 生活犧牲 ○ 低賃金의 均等分配 	<ul style="list-style-type: none"> ○ 추行的産業發展指向 輸入—國內生産—輸出→ 消費財工業→生産財工業 ○ 個人의 欲求滿足이 經濟의 最終目的 ○ 經濟成長의 評價 尺度=消費需要提高 ○ 所得格差解消과 健全한 中産 階層 鞏固化 標榜

나. 方 向

<北傀>

基本方向：「人民生活의 均衡的 發展」

具體的施策：(71~76年間)

① 先戰力培養，後 生活向上（71.11.5次党大会）

「戰爭準備斗 革命的大事變斗 主動的迎合態勢強化後 生活均等提高에
拍車」

② 所得格差縮少 및 均衡化

「勞動者，農民間生活水準，都市，農村間生活條件 格差解消」

③ 農民所得增大，地方產業強化併行

④ 100 萬地帶住宅新築

⑤ 國民所得 1.8 倍提高—勞賃 90 원，農家現金收入 1,800
원（年間）으로 提高

※ 76年 1人當 國民所得 343弗（推定）

⑥ 社會文化施策 1.5 倍로 提高

⑦ 小売商品流通額 2 倍提高，消費價格 30 % 引下

⑧ 保健所，教育施設擴張

<韓國>（72~76年間）

基本方向：「成長，安定，均衡」

具體的施策

① 國民所得 年平均 8.6 % 增大

76年 1人當 國民所得 389 弗

② 農漁民의 所得增大

③ 生活環境의 劃期的 改善

2. 個人所得과 消費

가. 個人所得

北 傀	韓 国
<ul style="list-style-type: none"> ○ 60~70年間 勞動者, 事務員 賃金 年平均 4% 伸長 ○ 70年現在 勞動者, 事務員의 月間 平均賃金 5,618 원 (韓國勞賃의 55%) ○ 61~69年間 農家所得 알곡 (粗穀의 食糧作物) 1.8 倍 現金 2 倍 提高 ○ 69年農家所得 177,850 원 (韓國의 81% 該當) 	<ul style="list-style-type: none"> ○ 60~70年間 鉦工業從業員賃金 年平均 28% 伸長 ○ 67年現在 鉦工業從業員 月間 平均賃金 10,200 원 ○ 66~69年間 農家所得 年平均 23% 增大 ○ 69年現在 農家所得 217,874 원

나. 消費美態

北 傀	韓 国
<ul style="list-style-type: none"> ○ 56~63年間 都市家計의 영결係數 57.8% → 45.5% 同期間 家具購入費 2.5% → 4.3%, 文化衛生費 	<ul style="list-style-type: none"> ○ 67~70年間 都市家計의 영결 係數 44.5% → 40.4% 穀物比低下 顯著 美容衛生用費, 教育費, 交通通 信費 比率 높아짐

北 傀	韓 国									
<p>11.7% → 17.2%</p> <p>※ 文化生活向上 誇示</p> <p>※ 그러나 北傀價格構造로 보아 農產物廉價, 工產品高價</p> <p>○ 農民의 英鎊係數, 都市 勤勞者보다 높음</p> <p>62年度 農民 58.9% 勞動者 46.5%</p> <p>○ 農家 및 都市勞動者의 教育費 比重 極히 僅少</p> <p>○ 農家의 交際費도 極히 僅少</p>	<p>美容衛生用費</p> <p>1.2% → 3.8%</p> <p>※ 消費性向, 過重提高</p> <p>○ 農民의 英鎊係數, 都市勤勞者보다 높음</p> <table border="1"> <thead> <tr> <th>年 度</th> <th>農 家</th> <th>都市勤勞者</th> </tr> </thead> <tbody> <tr> <td>1964</td> <td>59%</td> <td>—</td> </tr> <tr> <td>1970</td> <td>46%</td> <td>40.4</td> </tr> </tbody> </table> <p>○ 農家의 教育費 및 交際증여費 急昇</p> <p>教育費 64年 3.7% → 70年 6.9%</p>	年 度	農 家	都市勤勞者	1964	59%	—	1970	46%	40.4
年 度	農 家	都市勤勞者								
1964	59%	—								
1970	46%	40.4								

※ 比較評價에서 나타난 우리의 脆弱点

- ① 農家와 都市勤勞者間의 所得格差, 家計支出費 格差 보다 增大

~ 農村의 相對的 貧困化 深化 ~

- ② 農家 및 都市家計支出中, 教育費 負擔, 漸增
北傀 9年制 無料義務教育制
~ 義務教育制의 徹底와 質的面的 強化 ~
- ③ 都市家計에서 美容衛生費, 農家家計에서 交際증여費比重
急昇
~ 社會의 否定的面 浮刻 ~
- ④ 農家の 住宅費 加重
~ 農村文化住宅의 多量新築必要 (長期底利融資)
農家生活條件改善에 尽力必要~

3. 結 論

- 北傀의 生活水準, 韓國보다 낮음
- 그러나 均衡所得維持, 韓國「貧益貧, 富益富」
- 生活水準 優劣, 南北韓競爭의 焦點
- ※ 우리의 對備策 緊要